

Maí 2008

# Vinnumálastofnun

Stjórnsýsluúttekt



# Efnisyfirlit

---

SAMANTEKT OG ÁBENDINGAR.....	5
1 INNGANGUR .....	9
1.1 MARKMIÐ OG AFMÖRKUN.....	9
1.2 AÐFERÐIR OG GÖGN.....	10
2 SKIPULAG, STJÓRNUN OG ÞJÓNUSTUVERKEFNI VINNUMÁLASTOFNUNAR .....	11
2.1 SKIPULAG OG STJÓRNUN VINNUMÁLASTOFNUNAR .....	11
2.2 ÞJÓNUSTUSKRIFSTOFUR VINNUMÁLASTOFNUNAR .....	18
2.3 VINNUMARKAÐSAÐGERÐIR .....	20
2.4 ATVINNUMÁL ÚTLENDINGA.....	22
2.5 ÖNNUR VERKEFNI ÞJÓNUSTUSKRIFSTOFA .....	23
2.6 MAT OG ÁBENDINGAR .....	23
3 TEKJUTILFÆRSLUVERKEFNI VINNUMÁLASTOFNUNAR.....	25
3.1 UMFANG TEKJUTILFÆRSLUVERKEFNA .....	25
3.2 HLUTVERK SJÓÐA OG STJÓRNUN ÞEIRRA .....	27
3.3 MAT OG ÁBENDINGAR .....	31
4 BREYTT SKIPULAG VERKEFNA Á SVIÐI TEKJUTILFÆRSLU OG ATVINNUMÁLA .....	33
4.1 TEKJUTILFÆRSLUVERKEFNI RÍKISINS.....	33
4.2 MAT OG ÁBENDINGAR VEGNA TEKJUTILFÆRSLUVERKEFNA .....	36
4.3 STJÓRNSÝSLU- OG ÞJÓNUSTUVERKEFNI ATVINNUMÁLA .....	38
4.4 MAT OG ÁBENDINGAR VEGNA STJÓRNSÝSLU- OG ÞJÓNUSTUVERKEFNA ATVINNUMÁLA .....	39
HELSTU HEIMILDIR.....	41
VIÐAUKAR.....	45
I. FJÖLDI ATVINNULEITENDA OG VERKBEIÐNIR FRÁ ATVINNUREKENDUM.....	45
II. FJÖLDI ATVINNULEYFA OG SKRÁNING LAUNÞEGA .....	47
III. UMFANG EURES Á ÍSLANDI .....	48
IV. UMFANG ATVINNULEYSISTRÝGGINGASJÓÐA .....	49
V. UMFANG ÁBYRGÐARSJÓÐS LAUNA .....	51
VI. UMFANG FÆÐINGARORLOFSSJÓÐS.....	52
VII. UMFANG STARFSMENNTASJÓÐS .....	53

## Myndir og töflur

2.1	Þróun rekstrar og afkomu 2004–2007 .....	13
2.2	Þjónustutekjur 2004-2007 .....	14
2.3	Sundurliðun kostnaðar 2004–2007 .....	15
2.4	Skipurit Vinnumálastofnunar .....	17
2.5	Þjónustuskrifstofur og skráningastaðir Vinnumálastofnunar .....	19
2.6	Ársverk og rekstrarkostnaður Þjónustuskrifstofanna 2004-2007 .....	19
2.7	Umfang og þróun starfseminnar 2004–2007 .....	21
3.1	Umfang tekjutilfærsluverkefna 2007 .....	26
4.1	Umfang og umsýsla tekjutilfærsluverkefna 2007.....	37
I.1	Fjöldi einstaklinga sem komu á skrá 2004-2007 .....	45
I.2	Fjöldi verkbeiðna frá fyrirtækjum 2004-2007 .....	46
I.3	Ráðningar í gegnum Vinnumálastofnun 2004-2007.....	46
II.1	Atvinnuleyfi og skráningar útlendinga 2004–2007 .....	47
III.1	Verkbeiðnir og ráðningar EURES á Íslandi 2004-2007.....	48
IV.1	Atvinnuleysisbætur greiddar af .....	49
	Atvinnuleysistryggingasjóði 2004 – 2007 .....	49
IV.2	Atvinnuleysisbætur greiddar af tryggingasjóði sjálfstætt starfandi einstaklinga 2004 – 2007.....	50
IV.3	Fjöldi mála varðandi atvinnuleysisbætur og fjöldi stjórnslukæra til úrskurðarnefndar 2004 – 2007.....	51
V.1	Heildargreiðslur úr Ábyrgðarsjóði launa 2004-2006 .....	52
VI.1	Fæðingarorlofsgreiðslur 2004-2007 .....	53
VII.1	Heildargreiðslur úr Starfsmenntasjóði 2004-2007 .....	54

# Samantekt og ábendingar

---

Vinnumálastofnun fer m.a. með yfirstjórn vinnumiðlunar í landinu, daglega afgreiðslu átta sjóða sem tengjast vinnumarkaðnum og framkvæmd laga um málefni útlendinga. Auk aðalskrifstofu í Reykjavík starfrækir hún átta þjónustuskrifstofur víðs vegar um landið. Yfir stofnuninni er tíu manna stjórn sem að stórum hluta er skipuð aðilum vinnumarkaðarins. Þá hafa fjórir af sjóðunum stjórnir auk þess sem ýmsar nefndir og ráð tengjast starfsemi stofnunarinnar. Alls koma 107 manns að starfsemi hennar með þessum hætti.

Rekstur Vinnumálastofnunar var vel innan fjárheimilda á árunum 2004–2007, einkum vegna þess að þjónustutekjur hennar jukust umfram verðlagsbreytingar. Ef undanskilinn er kostnaður vegna nýrra verkefna jókst rekstrarkostnaður stofnunarinnar hins vegar rúmlega 3% umfram vegna vísitölu launa og neysluverðs.

Vinnumálastofnun hefur rúmlega tvöfaldað ráðgjöf sína við atvinnuleitendur vegna mats á vinnufærni þeirra á nefndu tímabili. Upplýsingar sýna aftur á móti að lítið hlutfall atvinnuleitenda og atvinnurekenda fá úrlausn mála sinna hjá Vinnumálastofnun og að um 11–12% atvinnuleitenda taka þátt í vinnumarkaðsúræðum. Stofnunin hefur engin viðmið til að meta þennan árangur.

Ríkisendurskoðun beinir eftirfarandi meginábendingum til Vinnumálastofnunar og stjórnvalda.

## 1 Skipulag og stjórnun

### 1.1 Endurskoða þarf stjórnun Vinnumálastofnunar

Ríkisendurskoðun telur núverandi stjórnskipulag Vinnumálastofnunar valda því að ábyrgð sé ekki nægjanlega skýr og stjórnunarumboð félags- og tryggingamálaráðuneytisins ekki nógu sterkt. Lagt er til að ráðuneytið meti réttmæti þess að stofnunin hafi sérstaka stjórn.

### 1.2 Gera þarf árangursstjórnunarsamning og semja reglugerð

Gerðar eru alvarlegar athugasemdir við að félags- og tryggingamálaráðuneytið hefur hvorki gert árangursstjórnunarsamning við Vinnumálastofnun né sett reglugerð um vinnumarkaðsaðgerðir eins og því ber skv. lögum frá árinu 2006. Brýnt er að það sé gert og að þar komi fram talnaleg viðmið um árangur stofnunarinnar á sviði vinnumarkaðsaðgerða.

### 1.3 Endurskoða þarf innra skipulag

Brýnt er að breyta innri stjórnsýslu Vinnumálastofnunar svo að hún endurspegli verkefni stofnunarinnar og lagalegar áherslur að óbreyttri starfsemi.

#### **1.4 Móta þarf faglega stefnu**

Vinnumálastofnun hefur ekki sinnt hlutverki sínu við starfsendurhæfingu með þeim hætti sem kveðið er á um í lögum um vinnumarkaðsaðgerðir frá 2006. Nauðsynlegt er að mótuð verði fagleg stefna fyrir stofnunina, en það er eitt þeirra verkefna sem stjórn hennar hefði átt að eiga frumkvæði að.

Í sameiginlegum athugasemdum félags- og tryggingamálaráðuneytis og Vinnumálastofnunar við drög að skýrslu þessari kemur fram að þau atriði sem hér hafa verið nefnd og varða skipulag og stjórnun (1.1–1.4) hafi þegar verið tekin til umfjöllunar eða séu í undirbúningi innan ráðuneytisins eða stofnunarinnar. Ríkisendurskoðun væntir þess að því starfi verði haldið áfram.

### **2 Tekjutilfærsluverkefni Vinnumálastofnunar**

#### **2.1 Tekjutilfærsluverkefni verði stokkuð upp**

Ríkisendurskoðun telur núverandi stjórnsýslu þeirra sjóða sem Vinnumálastofnun hefur umsjón með óþarflega flókna og að með einföldun hennar megi bæta þjónustu við bótaþega, auka skilvirkni og lækka umsýslukostnað. Lagt er til að stjórnir sjóðanna verði lagðar niður og að umsjón Vinnumálastofnunar með þeim verði flutt til nýrrar stofnunar sem sinni allri umsýslu lífeyris-, sjúkra-, slysa- og vinnumarkaðstengdra trygginga og bóta.

### **3 Breytt skipulag verkefna á sviði tekjutilfærslu**

#### **3.1 Komið verði á fót nýrri stofnun velferðarmála**

Breytt verkaskipting félagsmála- og heilbrigðisráðuneyta gefur tilefni til að endurskoða umsýslu verkefna þeirra með það að meginmarkmiði að auka og bæta þjónustu við almenning. Lagt er til að öll tekjutilfærsluverkefni félags- og tryggingamálaráðuneytis verði sameinuð í nýrri stofnun velferðarmála sem sæi líka um lífeyrstryggingar og félagslega aðstoð. Lagt til að sú stofnun annist einnig greiðslur sjúkra- og slysatrygginga til einstaklinga. Þessi stofnun myndi þjóna um 144 þúsunda bótaþegum og veita árlega um 70 ma.kr. í bætur.

#### **3.2 Sameina á greiðsluferfi ríkisins**

Ríkisendurskoðun telur að um leið og tekjutilfærsluverkefni ríkisins eru sameinuð eigi að sameina greiðsluferfi ríkisins í eitt og veita þangað upplýsingum úr fjölmörgum kerfum sem reikna og ákvarða bætur. Með því móti gefst einstaklingum kostur á einu samræmdu greiðslufirliti um bætur og aðrar greiðslur. Þetta mun því bæta þjónustu við þá.

### **4 Breytt skipulag verkefna á sviði vinnumarkaðsmála**

#### **4.1 Sameining stjórnsýslu- og þjónustuverkefna atvinnumála**

Við flutning verkefna frá Vinnumálastofnun og Vinnueftirliti verða til tvær meðalstórar stofnanir á sviði atvinnumála. Lagt er til að kannað verði með

formlegum hætti að sameina þær í eina öfluga stofnun á sviði vinnumarkaðsmála. Ríkisendurskoðun telur að hagkvæmt gæti verið að sameina þjónustuskrifstofur Vinnumálastofnunar og umdæmisskrifstofur Vinnueftirlitsins í eina þjónustuskrifstofu vinnumarkaðsmála á hverjum stað, óháð því hvort öll starfsemin verði sameinuð.

#### **4.2 Fagráð vinnumála sem samráðsvettvangur**

Verði af sameiningu Vinnumálastofnunar og Vinnueftirlitsins mætti samnýta samráðsvettvang málaflokkanna tveggja: Vinnumarkaðsaðgerðir og vinnuvernd. Lagt er til að skoðaðir verði í samvinnu við aðila vinnumarkaðarins kostir og gallar þess að stofna eitt fagráð vinnumála í stað stjórna stofnananna tveggja. Einnig er bent á að hugsanlega megi virkja slíkt ráð í framtíðinni sem öflugan samráðsvettvang fyrir vinnumarkaðsmál.





# 1 Inngangur

---

Með bréfi dagsettu 13. ágúst 2007 óskaði félags- og tryggingamálaráðherra eftir því að Ríkisendurskoðun gerði stjórnsluúttekt á Vinnumálastofnun. Ástæða þessa er að undanfarin misseri hafa Vinnumálastofnun verið falin mörg ný verkefni, auk þess sem umfang annarra verkefna hefur aukist nokkuð. Sérstaklega hafa umsvif stofnunarinnar á sviði atvinnuréttinda útlendinga aukist mikið vegna fjölgunar þeirra á innlendum vinnumarkaði. Til að vel megi takast við að sinna jafn fjölbreytilegum verkefnum, sem sum hver eru afar umfangsmikil, þurfa skipulag og stjórnun stofnunarinnar að vera skilvirk, auk þess sem hún þarf að vinna samkvæmt vel skilgreindum markmiðum.

Vegna breytinga á stjórnslu félags- og tryggingamálaráðuneytisins við það að hluti almannatrygginga og málefni aldraðra flyst til ráðuneytisins frá heilbrigðis- og tryggingamálaráðuneytinu þótti einnig ástæða til að kanna hvort skipulag og umhverfi Vinnumálastofnunar væri til þess fallið að taka við einhverjum hinna nýju málaflokka ráðuneytisins eða hvort einhverjum af núverandi verkefnum stofnunarinnar væri e.t.v. betur fyrir komið annars staðar með nýjum málaflokkum.

Ríkisendurskoðandi ákvað að verða við beiðni félags- og tryggingamálaráðherra og gera stjórnsluúttekt á stofnuninni. Meginmarkmið úttektarinnar er að meta hvernig Vinnumálastofnun hefur sinnt lögbundnu hlutverki sínu og verkefnum og hvort breytt stofnanaumhverfi félags- og tryggingamálaráðuneytis gefi tilefni til að endurskoða skipan þeirra verkefna sem stofnunin annast.

## 1.1 Markmið og afmörkun

Meginmarkmið úttektarinnar er að svara tveim spurningum:

- 1 Stuðlar stjórnun og skipulag Vinnumálastofnunar og þeirra sjóða sem hún annast þjónustu fyrir að því að verkefnum sé sinnt með skilvirkum og árangursríkum hætti?
- 2 Leiða ný ábyrgðarsvið félags- og tryggingamálaráðuneytis til þess að hagkvæmt sé að flytja verkefni til eða frá Vinnumálastofnun?

Í öðrum og þriðja kafla skýrslunnar er leitast við að svara fyrri meginspurningunni en í fjórða kafla er kastljósinu beint að þeirri síðari.

## 1.2 Aðferðir og gögn

Við úttektina var stuðst við lög og reglugerðir sem Vinnumálastofnun starfar eftir, rekstrar- og starfsemistengdar upplýsingar úr ársreikningum og upplýsingakerfum stofnunarinnar fyrir árin 2004–2007 ásamt starfslýsingum, áætlunum og öðrum fyrirliggjandi gögnum frá stofnuninni og félags- og fjármálaráðuneytum. Þá var notast við upplýsingar og gögn frá stofnunum sem Vinnumálastofnun hefur samvinnu við, s.s. Útlendingaeftirliti, Ríkisskattstjóra, Hagstofu Íslands, Tryggingastofnun og Vinnueftirliti. Tekin voru viðtöl við stjórnendur og starfsmenn stofnunarinnar og starfsmenn þjónustuskrifstofa, fulltrúa í stjórn stofnunarinnar, starfsfólk ráðuneyta, stjórnarmenn sjóða sem stofnunin þjónustar, fulltrúa vinnuhóps sem undirbjó flutning verkefna frá heilbrigðis- og tryggingamálaráðuneyti til félagsmálaráðuneytis og aðra hlutaðeigandi.

## 2 Skipulag, stjórnun og þjónustu- verkefni Vinnumálastofnunar

---

Vinnumálastofnun hefur náð að mæta nýjum viðfangsefnum með ásættanlegum hætti og lagað starfsemi sína að breyttum viðfangsefnum. Þar má m.a. nefna að stofnunin hefur rúmlega tvöfaldað ráðgjöf sína við atvinnuleitendur vegna mats á vinnuferli þeirra. Rekstur hennar var vel innan fjárheimilda á árunum 2004–2007, m.a. vegna þess að þjónustutekjur eru jafnan langt umfram áætlanir fjárlaga. Rekstrarkostnaður hennar, án kostnaðar vegna Fæðingarorlofssjóðs og Greiðslustofu, var rúmlega 3% umfram verðlag. Gerð er alvarleg athugasemd við að ráðuneyti félagsmála hefur hvorki gert árangursstjórnunarsamning við Vinnumálastofnun né sett reglugerð um skipulag vinnumarkaðsaðgerða. Einnig er gerð athugasemd við að stjórn stofnunarinnar hefur ekki sinnt stefnumótunarvinnu á sviði vinnumarkaðsaðgerða. Þá er brýnt að breyta skipuriti stofnunarinnar svo að það endurspegli núverandi verkefni og löglegar áherslur. Upplýsingar sýna að milli 10 og 20% atvinnuleitenda og atvinnurekenda fá úrlausn mála sinna hjá stofnuninni og að um 11–12% atvinnuleitenda taka þátt í vinnumarkaðsúræðum. Stofnunin hefur engin viðmið til að meta þennan árangur. Brýnt er að ráðuneytið setji talnaleg viðmið um slíkt í árangursstjórnunarsamningi við Vinnumálastofnun.

### 2.1 Skipulag og stjórnun Vinnumálastofnunar

#### 2.1.1 Hlutverk og verkefni Vinnumálastofnunar

Vinnumálastofnun tók til starfa 1. júlí 1997 þegar lög nr. 13/1997 um vinnumarkaðsaðgerðir tóku gildi. Áður hafði vinnumálaskrifstofa félags- og tryggingamálaráðuneytisins sinnt þessum málaflokki og var hún nú lögð niður. Jafnframt voru sett lög nr. 12/1997 um atvinnuleysistryggingar sem m.a. kváðu á um að umsókn um atvinnuleysisbætur fæli sjálfkrafa í sér umsókn um þátttöku í vinnumarkaðsaðgerðum. Fyrsta starfsár stofnunarinnar voru 25 starfsmenn á launaskrá og voru fyrstu þjónustuskrifstofur hennar opnaðar 1998.

Um Vinnumálastofnun gilda nú lög nr. 55/2006 og lög nr. 54/2006 um atvinnuleysistryggingar og heyrir stofnunin undir félags- og tryggingamálaráðherra. Við lok árs 2007 voru starfsmenn orðnir 105 og hafði þá fjölgað úr 92 í upphafi ársins. Þessi mikla starfsmannafjölgun stafar alfarið af því að

stofnunin tók í byrjun ársins yfir rekstur Fæðingarorlofssjóðs og setti á stofn Greiðslustofu til að annast útgreiðslu atvinnuleysisbóta.

Verkefni Vinnumálastofnunar eru eftirfarandi:

- Að hafa yfirstjórn með vinnumiðlun í landinu, skv. lögum nr. 55/2006 um vinnumarkaðsaðgerðir.
- Að framfylgja lögum nr. 54/2006 um atvinnuleysistryggingar ásamt lögum nr. 51/1995 með síðari breytingum um greiðslur Atvinnuleysistryggingasjóðs vegna fiskvinnslufólks og lögum nr. 63/2000 um hóp-upsagnir.
- Að annast vörslu Fæðingarorlofssjóðs og sjá um reikningshald, daglega afgreiðslu og ávöxtun sjóðsins, skv. lögum nr. 95/2000.
- Að fara með daglega umsýslu og reikningshald Ábyrgðarsjóðs launa, skv. lögum nr. 88/2003.
- Að framfylgja lögum um flæði vinnuafis á alþjóðlegum vinnumarkaði, m.a. með veitingu atvinnuleyfa útlendinga, skv. lögum nr. 97/2002, eftirliti með starfsmannaleigum, skv. lögum nr. 139/2005, eftirliti með að erlend fyrirtæki sem hafa staðfestu innan EES, í EFTA-ríki eða Færeyjum veiti upplýsingar um starfsemi sína og starfsmenn, skv. lögum nr. 45/2007, vinnu að ýmsum þáttum sem snerta vinnumiðlun innan evrópska efnahagssvæðisins og eftirlit með skráningum vinnuveitenda vegna ráðninga starfsmanna sem eru ríkisborgarar í Eistlandi, Lettlandi, Litháen, Póllandi, Slóvakíu, Slóveníu, Tékklandi og Ungverjalandi, skv. lögum nr. 47/1993.
- Að hafa umsjón með framkvæmd laga nr. 22/2006 um greiðslur til foreldra langveikra og mikið fatlaðra barna. Verkefnið var með lagabreytingu flutt til Tryggingastofnunar 1. mars 2008.
- Að fara með daglega umsýslu og reikningshald Starfsmenntunarsjóðs, skv. lögum nr. 19/1992 um sjóðinn.
- Að sjá um móttöku umsókna og greiðslu styrkja úr Ættleiðingasjóði, skv. lögum nr. 152/2006 um ættleiðingarstyrki.
- Að sjá um móttöku umsókna og afgreiðslu styrkja til atvinnumála kvenna og Lánatryggingasjóðs kvenna.

### 2.1.2 Stjórn Vinnumálastofnunar

Samkvæmt 5. gr. laga nr. 55/2006 um vinnumarkaðsaðgerðir skipar félags- og tryggingamálaráðherra stjórn Vinnumálastofnunar til fjögurra ára í senn. Hana skipa tíu manns sem flestir eru frá aðilum vinnumarkaðarins. Alþýðusamband Íslands og Samtök atvinnulífsins tilnefna hvort um sig tvo einstaklinga í stjórn og tvo til vara, Bandalag starfsmanna ríkis og bæja, Bandalag háskólamanna, fjármálaráðuneytið og Samband íslenskra sveitarfélaga tilnefna hvert einn aðalmann og einn til vara og ráðherra skipar án tilnefningar tvo aðalmenn sem gegna embættum formanns og vara-

formanns. Forstjóri Vinnumálastofnunar situr fundi stjórnar og hefur málfrelsi og tillögurétt.

Stjórnin skal sinna faglegru stefnumótun á sviði vinnumarkaðsaðgerða og hafa eftirlit með rekstri og starfsemi stofnunarinnar, m.a. fjallar hún um og samþykkir starfs- og fjárhagsáætlun hennar sem forstjórinn leggur til. Þá gerir stjórnin tillögur til stjórnar Atvinnuleysistryggingasjóðs um fjármagn til greiðslu atvinnuleysisbóta.

Stjórn Vinnumálastofnunar á sér sögulegar rætur. Hagsmunaaðilar á vinnumarkaði hafa haft mikil ítök í Atvinnuleysistryggingasjóði allt frá stofnun hans og jafnvel litið á hann sem eign sína í vissum skilningi. Þegar Vinnumálastofnun var komið á fót og henni falin umsjón með Atvinnuleysistryggingasjóði var aðilum vinnumarkaðarins veitt hlutdeild í stjórn hennar.

### 2.1.3 Fjármál

Rekstur Vinnumálastofnunar var vel innan fjárheimilda árin 2004–2007, einkum vegna þess að á árinu 2004 nam afgangur af rekstri hennar rúmlega 4% af gjöldum og á árinu 2006 nam afgangur 7,7% af gjöldum. Á árinu 2007 nam halli af rekstri stofnunarinnar hins vegar 1,3% af gjöldum. Höfuðstóll í byrjun tímabilsins var neikvæður um 1,3 m.kr. en í lok þess var hann orðinn jákvæður um 65,2 m.kr.

## 2.1 Þróun rekstrar og afkomu 2004–2007

Í þús.kr.	2004	2005	2006	2007	Breyting 2004-07
Þjónustutekjur	245.000	284.900	350.652	428.982	75,09%
Aðrar tekjur	8.940	4.861	8.066	6.413	-28,27%
Framlög úr ríkissjóði	175.700	163.200	180.000	211.100	20,15%
<b>Tekjur alls</b>	<b>429.640</b>	<b>452.961</b>	<b>538.618</b>	<b>646.495</b>	<b>50,47%</b>
<b>Gjöld alls</b>	<b>411.945</b>	<b>445.155</b>	<b>499.941</b>	<b>649.743</b>	<b>57,73%</b>
<b>Afgangur / halli</b>	<b>17.695</b>	<b>7.806</b>	<b>38.678</b>	<b>-8.230</b>	
Höfuðst. í ársbyrjun	-1.292	26.956	34.761	73.439	
Br. v/lokafjár. 2003	10.552				
Höfuðstóll í árslok	26.956	34.761	73.439	65.209	

Eins og sjá má eru þjónustutekjur Vinnumálastofnunar umtalsverðar, þ.e. milli 60-70% af heildartekjum hennar og hafa þær aukist á tímabilinu. Þær koma frá þeim sjóðum sem stofnunin hefur umsjón með og er skipting þeirra sýnd í töflu 2.2. Á móti hækkun þjónustutekna hafa ríkisframlög hlutfallslega minnkað.

Í fjárlögum hafa þjónustutekjur ekki verið áætlaðar miðað við reynd og nemur vanáætlun árána 2004–2007 tæplega þriðjung. Einkum er um að ræða umsýslukostnað Atvinnuleysistryggingasjóðs. Þá hafa tekjur vegna EURES vinnumiðlunar og norrænna samstarfsverkefna á borð við „Atvinnumál við heimskautsbaug“ (sjá aðrar tekjur í töflu 2.1) ekki heldur komið fram í fjárlögum. Þessi tilhögun hefur gefið Vinnumálastofnun aðgang að fjármagni án þess að gera grein fyrir þeim í fjárlögum og gert henni kleift að mæta umframkostnaði án þess að leita samþykkis Alþingis fyrirfram. Þetta er aðfinnsluvert að mati Ríkisendurskoðunar. Á árinu 2006 voru stofnuninni einnig veittar 37,5 m.kr. vegna yfirtöku á rekstri Fæðingarorlofssjóðs en útgjöld vegna hans að meðtöldum eignakaupum námu 30,2 m.kr. á því ári. Þetta skýrir rúmlega fjórðung af afgangi þess árs.

## 2.2 Þjónustutekjur 2004-2007

Í þús.kr.	2004	2005	2006	2007	Breyt. 2004-07
Atv.leysistr.sjóður	187.000	226.000	254.000	249.900	33,6%
Tr.sj. sjálfst. starf. einst.	1.800	2.000	2.100	2.200	22,2%
Starfsmenntunarsj.	3.700	4.000	4.200	4.300	26,2%
Úthlutunarnefndir	26.600	26.600	18.256	19.000	-28,6%
Ábyrgðarsj. launa	24.000	24.400	25.800	28.000	16,7%
Atv.mál kvenna	1.500	1.700	1.800	1.900	26,7%
Lánatr.sj. kvenna	400	200	0	0	-
Styrktarsj. foreldra langv./fatl. barna			6.997		
<b>Samtals</b>	<b>245.000</b>	<b>284.900</b>	<b>313.153</b>	<b>305.300</b>	<b>24,6%</b>
Fæðingarorlofssj.			37.500	91.900	-
Greiðslustofa				31.782	-
<b>Samtals</b>	<b>245.000</b>	<b>284.900</b>	<b>350.653</b>	<b>428.982</b>	<b>75,1%</b>

Rekstrarkostnaður Vinnumálastofnunar (tafla 2.3) jókst um fjórðung á tímabilinu 2004–2007 ef undanskilinn er kostnaður vegna Fæðingarorlofssjóðs sem tók til starfa á Hvammstanga 1. janúar 2007 og Greiðslustofu sem tók til starfa á Skagaströnd 1. apríl 2007. Aukningin er rúmlega 3% umfram vegna meðaltals hækkun vísitölu launa og neysliverðs sem var 21,8% á sama tímabili.<sup>1</sup>

Rekstrarkostnaður aðalskrifstofu jókst um rúmlega 50% vegna fjölgunar ársverka, aukins tilkostnaðar vegna hugbúnaðar og tölvuvinnslu og aukinna verkefna vegna útlendingamála. Tilkostnaður vegna reksturs þjónustuskrifstofa jókst hins vegar aðeins um tæp 15% á tímabilinu. Það stafar af minnkandi atvinnuleysi síðustu ára og þar með minni umsvifum þjónustuskrif-

<sup>1</sup> Þar vegur launavísitalan 70% og vísitala neysliverðs án húsnæðis 30%.

stofa og fækkun ársverka. Stofnunin sinnir mörgum verkefnum og hefur stóran hluta tekna sinna af umsýslu ýmissa sjóða. Gjöld eru aðeins að takmörkuðu leyti bókuð á verkefni þannig að í raun liggur ekki fyrir hvað einstök verkefni kosta. Ríkisendurskoðun leggur til að þessu verði breytt og að Vinnumálastofnun taki upp verkþókhald til þess að hægt sé að fylgjast með hversu mikill hluti vinnu einstakra starfsmanna sem sinna mörgum mismunandi verkefnum, eins og er á þjónustuskrifstofunum, fer í einstök verkefni.

Þá dróst kostnaður vegna þjónustusamninga við stéttarfélög saman, fyrst 2005 vegna endurskoðunar á forsendum samninganna og síðan 2006 með nýjum lögum nr. 54/2006 um atvinnuleysistryggingar í júní það ár. Þau lög höfðu í för með sér að stéttarfélög hættu afgreiðslu atvinnuleysisbóta á höfuðborgarsvæðinu.

## 2.3 Sundurliðun kostnaðar 2004–2007

Í þús.kr.	2004	2005	2006	2007	Breyt. 2004-07
Rekstur aðalskrifstofu	138.209	161.857	183.018	208.011	50,5%
Þjónustuskrifstofur	248.973	258.250	265.777	285.750	14,8%
Atv.l.skrán. þjónustusamn.	16.021	11.511	9.637	9.166	-42,8%
Önnur sérverkefni	4.611	8.974	5.156	7.577	64,3%
<b>Samtals</b>	<b>407.814</b>	<b>440.593</b>	<b>463.588</b>	<b>510.504</b>	<b>25,2%</b>
Greiðslustofa				31.782	
Fæðingarorlofssjóður			23.986*	93.620	
<b>Samtals</b>	<b>407.814</b>	<b>440.593</b>	<b>487.573</b>	<b>635.906</b>	<b>55,9%</b>
Eignakaup	4.131	4.563	12.367*	13.838	235,0%
<b>Alls</b>	<b>411.945</b>	<b>445.155</b>	<b>499.941</b>	<b>649.744</b>	<b>57,7%</b>
<b>Þar af:</b>					
<i>Launakostnaður</i>	<i>283.838</i>	<i>311.546</i>	<i>332.707</i>	<i>436.156</i>	<i>53,7%</i>
<i>Húsnæðiskostnaður</i>	<i>33.844</i>	<i>33.877</i>	<i>32.870</i>	<i>55.665</i>	<i>64,5%</i>
<i>Tölvukostnaður</i>	<i>16.770</i>	<i>16.957</i>	<i>43.339</i>	<i>42.322</i>	<i>152,4%</i>
<b>Fjöldi ársverka:</b>					
<i>Aðalskrifstofa</i>	<i>18,3</i>	<i>19,7</i>	<i>174,1</i>	<i>21,7</i>	<i>18,8%</i>
<i>Þjónustuskrifstofur</i>	<i>56,6</i>	<i>55,7</i>	<i>52,7</i>	<i>51,8</i>	<i>-8,6%</i>
<i>Greiðslustofa</i>				<i>5,7</i>	
<i>Fæðingarorlofssjóður</i>			<i>1,2</i>	<i>13,9</i>	
<b>Ársverk alls</b>	<b>74,9</b>	<b>75,4</b>	<b>74,5</b>	<b>93</b>	<b>24,2%</b>

\* Um 6 m.kr. af eignakaupum voru vegna Fæðingarorlofssjóðs

Kostnaðar vegna stjórnar Vinnumálastofnunar jókst úr 2,6 m.kr. árið 2004 í 4,4 m.kr. árið 2007, þ.e. um 69%. Hækkunin skýrist af fjölgun stjórnarmanna úr 8 í 10 með lagabreytingu á miðju ári 2006.

### 2.1.4 Stefnumótun, árangurs- og gæðastjórnun

Enginn árangursstjórnunarsamningur hefur verið gerður milli félags- og tryggingamálaráðuneytis og Vinnumálastofnunar. Í lögum nr. 55/2006 um vinnumarkaðsaðgerðir er kveðið á um að félags- og tryggingamálaráðherra skuli að fenginni umsögn stjórnar Vinnumálastofnunar gefa út reglugerð um skipulag vinnumarkaðsúræða, t.d. hvers konar námskeið skuli haldin og hvaða nám teljist til vinnumarkaðsaðgerða. Slík reglugerð hefur ekki verið gefin út. Samkvæmt lögum frá 2006 skal félags- og tryggingamálaráðherra einnig skipa vinnumarkaðsráð á hverju svæði að fenginni umsögn forstjóra og stjórnar Vinnumálastofnunar sem skila skulu stjórn Vinnumálastofnunar skýrslu um stöðu atvinnumála, ásamt tillögum um vinnumarkaðsaðgerðir. Ráðin tóku fyrst til starfa eftir aðalfund Vinnumálastofnunar í nóvember 2007 og því er ekki komin reynsla á störf þeirra.

Stjórn Vinnumálastofnunar er m.a. ætlað að móta faglega stefnu um vinnumarkaðsaðgerðir og gera ráðherra árlega grein fyrir atvinnuástandi og árangri vinnumarkaðsaðgerða. Fyrir utan stefnumótun í starfsmannamálum Vinnumálastofnunar hefur eiginleg stefnumótun fyrir hana ekki farið fram. Stjórnendur hennar segja skýringuna m.a. þá að stofnunin sé ung. Fyrstu árin hafi farið í að móta grunnstarfsemina og setja á laggirnar þjónustuskrifstofur um landið. Síðustu árin hefur stofnunin tekið við mörgum nýjum verkefnum sem tafið hefur fyrir stefnumótunavinnunni. Frá 2004 hafa árlega verið sett fram markmið og áherslupættir í starfseminni fyrir komandi ár en þeim hefur ekki verið fylgt sérstaklega eftir. Í byrjun árs 2005 hóf Vinnumálastofnun að undirbúa innleiðingu árangursmælikvarða á þjónustuskrifstofum. Sú vinna var komin nokkuð á veg en síðan sett í biðstöðu þegar hafin var innleiðing gæðastjórnunarkerfis sem m.a. á að samræma vinnubrögð á þjónustuskrifstofunum og auðvelda innleiðingu samræmdra árangursmælikvarða.

### 2.1.5 Skipurit

Núverandi skipurit Vinnumálastofnunar (mynd 2.4) er frá 1. september 2001. Það hefur ekki breyst frá þeim tíma þrátt fyrir ný viðfangsefni og áherslur og ný lög frá 2006. Starfsemi stofnunarinnar er skipt upp í 3 svið.

*Stjórnsýslusvið* annast starfsmannamál, þ.m.t. launagreiðslur, hefur umsjón með Ábyrgðasjóði launa, sér um lögfræðiþjónustu, annast samskipti milli Greiðslustofu atvinnuleysistrygginga og úthlutunarnefndar og sér um útgáfu atvinnuleyfa til útlendinga. Úrskurðarmál atvinnuleysisbóta sem koma fram á skipuritinu eru nú flutt til félags- og tryggingamálaráðuneytisins. Verkefni sem ekki koma fram á skipuritinu en eru hjá stjórnsýslusviði er innri endurskoðun Ábyrgðasjóðs launa, verkefni vegna stjórnsýslu Fæðingarorlofssjóðs, umsjón með þróun og innleiðingu gæðakerfis (n.k. gæðastjórnun) og umsjón með öllu sem snýr að atvinnumálum útlendinga.



*Rekstrarsvið* sinnir fjármálum og gjaldkerastörfum en aðalskrifstofa stofnunarinnar sér um allar útborganir úr sjóðum og greiðslu styrkja. Undir rekstrarsvið heyrja einnig þjónustuskrifstofurnar (áður svæðisvinnumiðlanir eins og fram kemur á skipuriti), afgreiðsla, skjalavarsla og tölvumál. Í byrjun árs 2007 tóku tvær nýjar skrifstofur á vegum stofnunarinnar til starfa; Greiðslustofa á Skagaströnd sem afgreiðir atvinnuleysistryggingar og Fæðingarorlofssjóður á Hvammstanga og heyrja þær undir rekstrarsvið.

## 2.4 Skipurit Vinnumálastofnunar<sup>2</sup>



*Vinnumálasvið.* Undir vinnumálasvið heyrja 5 tiltölulega sjálfstæðar skipulags-einingar: Vinnumarkaðsrannsóknir, starfsmenntaráð, atvinnumál kvenna, EES vinnumiðlan og vinnumiðlan/vinnumarkaðsmál.

### 2.1.6 Samskipti og upplýsingaflæði

Vinnumálastofnun sinnir fjölpættri starfsemi og á mörgum stöðum. Mikilvægt er því að samskipti og upplýsingaflæði séu vel skilgreind og í föstum

<sup>2</sup> Tekið af heimasíðu Vinnumálastofnunar, janúar 2008. <http://www.vinnumalastofnun.is/um-vinnumalastofnun/skipurit/>

farvegi. Unnið hefur verið að gerð handbókar og verklagsreglna með innleiðingu svonefnds hópvinnumakerfis sem á að auðvelda samskipti og upplýsingaflæði milli afgreiðslustaða. Áætlað var að halda reglulega forstöðumannafundi en það hefur ekki gengið eftir. Forstöðumenn þjónustuskrifstofanna telja þó að slíkir fundir væru mjög gagnlegir, sérstaklega vegna þess að samskiptum við aðalskrifstofuna sé almennt mjög ábótavant.

Samskipti við stjórnir fara fyrst og fremst fram á stjórnarfundum og leiddi athugun Ríkisendurskoðunar í ljós að stjórnarmönnum finnst skorta skipulega framsettar stjórnunarupplýsingar frá stjórnendum stofnunarinnar.

Ytri samskipti Vinnumálastofnunar eru annars vegar við viðskiptavinum hennar, þ.e. atvinnuleitendur og atvinnurekendur, og hins vegar við ráðuneyti og aðra opinbera aðila. Þá tekur Vinnumálastofnun þátt í margs konar alþjóðlegu samstarfi á sviði vinnumála og veitir ýmiss konar upplýsingar í því sambandi.<sup>3</sup>

Vinnumálastofnun aflar reglulega upplýsinga um atvinnuástand, atvinnuleysi og atvinnuhorfur frá einstökum landshlutum. Jafnframt er fylgst með samsetningu vinnuaflsins, könnuð mannaflabörf og framtíðarhorfur í atvinnugreinum og upplýsingamiðlun um atvinnuástandið í landinu. Öflug upplýsingamiðlun fer fram á heimasíða stofnunarinnar og unnið er að því að undirbúa aukin rafræn samskipti.

## 2.2 Þjónustuskrifstofur Vinnumálastofnunar

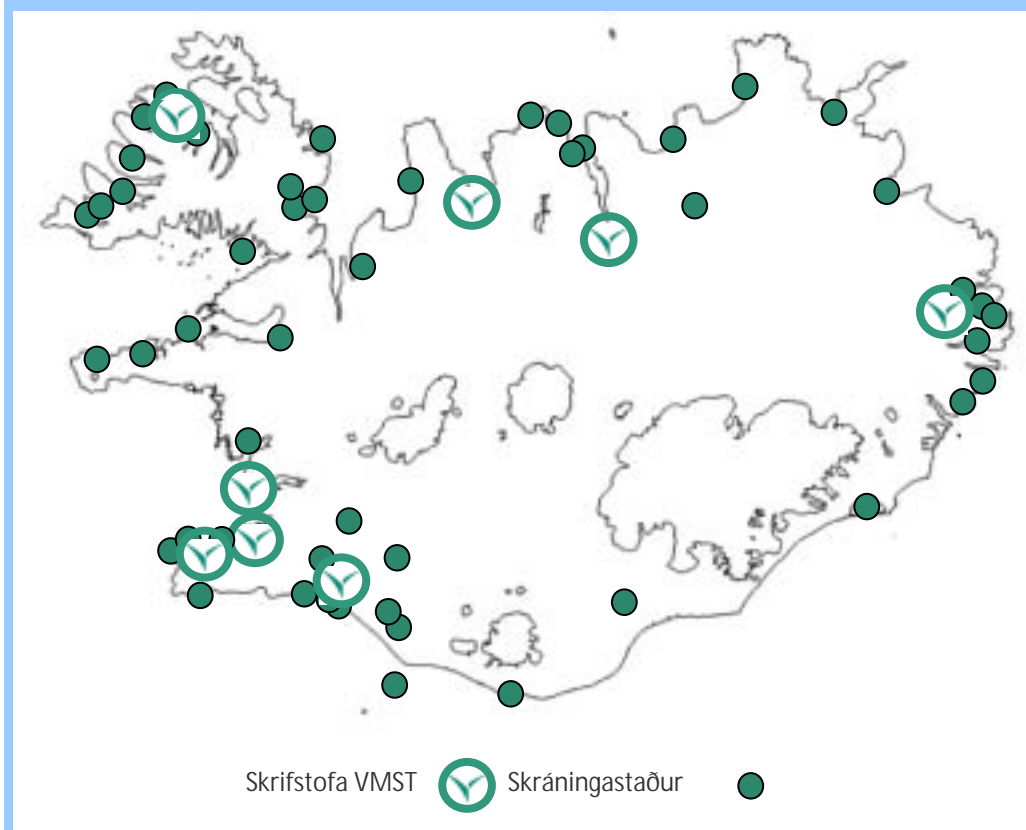
Þjónustuskrifstofur Vinnumálastofnunar eru á átta stöðum á landinu, auk tveggja útibúa. Jafnframt hafa þær þjónustusamning við 38 skráningarstaði sem ýmist eru á vegum sveitarfélaga eða verkálýðsfélaga (sjá mynd 2.5).

Helstu verkefni skrifstofanna eru vinnumarkaðsaðgerðir sem m.a. felast í skráningu atvinnulausra, einstaklingsbundinni starfs- og námsráðgjöf og vinnumiðlun ásamt móttöku umsókna um atvinnuleysisbætur og þjónustu við Greiðslustofu. Auk þess fer þar fram skráning atvinnuleyfa útlendinga, eftirlit með skráningarskyldu erlends vinnuafls, EES vinnumiðlun, umsýsla atvinnutryggingapappíra (E-pappíra) og þjónusta við Fæðingarorlofssjóð. Þessi verkefni eiga við í mismunandi mæli á einstökum þjónustuskrifstofum og í sumum tilvikum alls ekki. Þau eru þó öll innt af hendi á stærstu þjónustuskrifstofunni sem starfrækt er í Reykjavík.

---

<sup>3</sup> Sjá m.a. ársskýrslur Vinnumálastofnunar, <http://www.vinnumalastofnun.is/utgefid-efni-og-talnaefni/annad-utgefid-efni/>

## 2.5 Þjónustuskrifstofur og skráningastaðir Vinnumálastofnunar



Á árinu 2007 nam heildarkostnaður við rekstur þjónustuskrifstofa 300 m.kr., þar af rúmlega 9 m.kr. vegna þjónustusamninga við skráningastaði (sbr. töflu 2.6). Þetta eru rúmlega 36 m.kr. eða 14% hækkun frá árinu 2004 miðað við vegið meðaltal launa og neysliverðsvisitölu sem hækkaði um 22% á sama tímabili. Ársverkum fækkaði um 4,8 (8,5%) frá 2004. Minni umsvif þjónustuskrifstofanna má fyrst og fremst rekja til minnkandi atvinnuleysis.

## 2.6 Ársverk og rekstrarkostnaður þjónustuskrifstofanna 2004-2007

Kostn í m.kr.	2004		2005		2006		2007	
	Ársv.	Kostn.	Ársv.	Kostn.	Ársv.	Kostn.	Ársv.	Kostn.
Höfuðborgarsv.	27,3	110,1	27,1	114,8	24,4	112,9	25,3	132,2
Vesturland	3,9	18,5	3,6	17,9	3,4	18,8	3,3	20,4
Vestfirðir	3,3	16,1	3,4	17,2	2,9	17,7	2,9	17,8
Norðurl. vestra	4,0	17,6	3,5	18,3	3,8	20,0	2,3	14,5
Norðurl. eystra	6,8	29,9	6,8	31,0	6,8	34,1	6,4	33,4
Austurland	3,6	15,9	4,0	19,4	3,6	18,7	3,0	18,8
Suðurland	4,8	22,9	4,4	23,9	4,2	25,7	4,7	30,6
Suðurnes	2,9	16,9	2,9	17,1	3,6	20,4	4,0	23,4
Þjónustusamn.		16,0		11,5		9,6		9,2
<b>Samtals</b>	<b>56,6</b>	<b>263,9</b>	<b>55,7</b>	<b>271,1</b>	<b>52,7</b>	<b>277,9</b>	<b>51,8</b>	<b>300,3</b>

## 2.3 Vinnumarkaðsaðgerðir

Markmið laga nr. 55/2006 um vinnumarkaðsaðgerðir er að stuðla að jafnvægi milli framboðs og eftirspurnar eftir vinnuafli í landinu. Vinnumarkaðsaðgerðir hins opinbera, miða að því að ná þessu markmiði með vinnumiðlun og vinnumarkaðsúræðum. Landið er skilgreint sem eitt atvinnusvæði en þjónustuskrifstofur Vinnumálastofnunar starfa á tilteknum svæðum.

### 2.3.1 Vinnumiðlun

Eitt helsta verkefni Vinnumálastofnunar er að halda skrá yfir laus störf á landinu öllu og veita atvinnuleitendum upplýsingar um þau og fjölþætta aðstoð við að finna störf við hæfi. Aðstoðin nær til allra á aldrinum 16–70 ára sem mega ráða sig til starfa hér á landi án takmarkana og er endurgjaldslaus. Hún felst m.a. í upplýsingagjöf um atvinnuástand, atvinnuleysi og atvinnuhorfur, upplýsingum og ráðgjöf um náms- og starfsval og hvernig atvinnuleit sé best háttáð. Á skrifstofum og skráningarstöðum gefst atvinnuleitendum færi á að staðfesta atvinnuleit sína mánaðarlega. Slíkt má einnig gera með símtali, tölvupósti eða á vefsíðu stofnunarinnar. Einstaklingum er einnig bent á EURES-vinnumiðlunina á þjónustuskrifstofu höfuðborgarsvæðisins, hyggist þeir leita að starfi eða auglýsa starf á Evrópska efnahagssvæðinu.

Verkefni og umsvif þjónustuskrifstofa Vinnumálastofnunar hafa breyst umtalsvert á því tímabili sem hér er til skoðunar. Þar má fyrst nefna að atvinnuleysi hefur minnkað og hefur atvinnuleitendum fækkað um rúmlega helming frá 2004 til 2007. Sama á við um verkbeiðnir frá atvinnurekendum. Hlutfall atvinnuleitenda sem Vinnumálastofnun hefur milligöngu um ráðningu er um 10% og hefur ekki breyst á tímabilinu.<sup>4</sup>

Þátttakendum í námskeiðum og öðrum vinnumarkaðsúræðum hefur hlutfallslega fækkað heldur minna en atvinnuleitendum. Árið 2004 tóku 11,5% atvinnuleitenda þátt í vinnumarkaðsúræðum en 12,2% árið 2007. Aðstoð ráðgjafa við atvinnuleitendur vegna mats á vinnufærni eða atvinnuleitar hefur rúmlega tvöfaldast. Þá hefur vinna við skráningu útlendinga, EURES verkbeiðnir og ráðningu útlendinga aukist um helming.

---

<sup>4</sup> Sjá nánar fjölda atvinnuleitenda og verkbeiðna frá atvinnurekendum í viðauka I.

## 2.7 Umfang og þróun starfseminnar 2004–2007

Þjónustutilvik	2004	2005	2006	2007	Breyt. 2004-07
Fjöldi atvinnuleitenda	16.251	12.519	8.980	7.303	-55,1%
Verkbeiðnir frá atvinnurekendum	5.334	7.666	5.367	4.110	-22,9%
Ráðningar atvinnuleitenda	1.599	1.584	1.203	791	-50,5%
<i>Hlutfall af atvinnuleitendum</i>	<i>9,8%</i>	<i>12,7%</i>	<i>13,4%</i>	<i>10,8%</i>	<i>10,1%</i>
Þáttaka í vinnumarkaðsúrræðum	1.863	NA	NA	893	-52,1%
<i>Hlutfall af atvinnuleitendum</i>	<i>11,5%</i>	<i>NA</i>	<i>NA</i>	<i>12,2%</i>	<i>6,7%</i>
Fj. mat á vinnufærni og önnur ráðgjöf	2.201	NA	NA	4.849	120,3%
<i>Hlutfall af atvinnuleitendum</i>	<i>13,5%</i>	<i>NA</i>	<i>NA</i>	<i>66,4%</i>	<i>390,2%</i>
EURES verkbeiðnir	292	417	612	600	105,5%
EURES ráðningar	325	361	768	587	80,6%
Útgáfa tryggingavottorða (E-pappíra)	574	554	563	831	44,8%
Útgefin atvinnuleyfi	3.750	6.367	5.486	2.964	-21,0%
Skráning útlendinga	0	0	4.718	7.701	
<b>Samtals</b>	<b>32.189</b>			<b>30.629</b>	<b>-4,8%</b>

Vegna talnalegra upplýsinga í töflu 2.7 skal bent á að um 10% atvinnuleitenda fá vinnu með aðstoð Vinnumálastofnunar og innan við fimmtungur atvinnurekenda fá svörun við verkbeiðnum sínum. Á tímabilinu er hlutfall þeirra sem taka þátt í vinnumarkaðsúrræðum um 12% af þeim sem eru í atvinnuleit. EURES verkbeiðnir fá nánast fullkomna svörun. Ekki eru til nein töluleg viðmið um hver sé ásættanlegar árangur þannig að ekki er hægt að meta hvort ofanefndar tölur endurspeglí ásættanlegan árangur.

### 2.3.2 Skipulag vinnumarkaðsúrræða

Vinnumálastofnun sér um að skipuleggja vinnumarkaðsúrræði atvinnuleitenda út frá mati á vinnufærni þeirra. Þá er gerð áætlun um atvinnuleit þeirra og viðeigandi vinnumarkaðsúrræði eða þeim leiðbeint um aðra þjónustu ef þörf er á. Í lögum um vinnumarkaðsaðgerðir er vinnumarkaðsúrræðum skipt í sex flokka:

- einstök námskeið, t.d. um gerð starfsleitaráætlunar eða sjálfstyrkingu og til að bæta tiltekna færni,
- starfsúrræði, þ.e. starfskynning, starfsþjálfun og reynsluráðning,
- ráðgjöf samhliða námskeiðspáttöku og reynsluráðningu,
- námsúrræði,
- atvinnutengd endurhæfing einstaklinga,
- atvinnutengd endurhæfing fyrir einstaka hópa fólks.

Á þjónustuskrifstofu höfuðborgarsvæðisins á Engjateigi er starfrækt atvinnudeild fatlaðra og leituðu 267 einstaklingar þangað árið 2007. Á áætlun er að

svæðisskrifstofur fatlaðra færast undir stjórn sveitarfélaganna á árinu 2008 og frá 1. september 2008 mun atvinnutengd endurhæfing fatlaðra færast til Vinnumálastofnunar eins og lög um vinnumarkaðsaðgerðir gera ráð fyrir.

Nokkur munur getur verið á vinnumarkaðsúræðum á höfuðborgarsvæðinu og á landsbyggðinni. Vinnumarkaðsráðum á hverjum stað er ætlað að koma með tillögur um úrræði sem henta best á hverju svæði, enda gert ráð fyrir að heimamenn séu best til þess fallnir að meta horfur í atvinnumálum í sinni byggð.

## 2.4 Atvinnumál útlendinga

Félags- og tryggingamálaráðherra fer með yfirstjórn atvinnumála útlendinga á íslenskum vinnumarkaði en Vinnumálastofnun fer með framkvæmd laga. Hún annast m.a. útgáfu atvinnuleyfa, eftirlit með að starfsmannaleigur og fyrirtæki innan EES, í EFTA-rikkjum og Færeyjum uppfylli skráningarskyldur sínar og hefur eftirlit með að vinnuveitendur starfsfólks með ríkisborgararétt í Eistlandi, Lettlandi, Litháen, Póllandi, Slóvakíu, Slóveníu, Tékklandi og Ungverjalandi sinni lögboðinni skráningarskyldu vegna þess.<sup>5</sup> Að auki sér stofnunin um vinnumiðlun innan EES fyrir hönd Íslands.

Í lögum nr. 47/1993 um frjálstan atvinnu- og búseturétt launafólks innan Evrópska efnahagssvæðisins segir að sérhver ríkisborgari þessa svæðis hafi óháð búsetu rétt til að ráða sig til vinnu sem launþegi hvar sem er innan svæðisins. Eftir stækkun EES 1. maí 2004 og 1. janúar 2007 eru í gildi bráðabirgðaákvæði laga nr. 106/2007 sem takmarka frjálsa för verkafólks frá Búlgaríu og Rúmeníu. Ríkisborgarar þessara landa þurfa bæði atvinnu- og dvalarleyfi að óbreyttu fram til 1. maí 2009. Öllum EES-borgurum ber að sækja um dvalarleyfi ef þeir dvelja lengur en 3 mánuði í landinu.

Samkvæmt bráðabirgðaákvæði laga nr. 97/2002 um atvinnuréttindi útlendinga ber atvinnurekendum sem ráða til sín í vinnu fólk frá fyrrum Austur-Evrópulöndum að tilkynna Vinnumálastofnun það allt fram til 1. maí 2009. Engin tilkynningaskylda gildir hins vegar um ríkisborgara frá Norðurlöndunum eða þá útlendinga sem hafa fengið búsetuleyfi hér á landi.

Meðal annarra verkefna Vinnumálastofnunar sem varða atvinnumál útlendinga hér á landi má nefna að stofnunin heldur úti heimasíðu fyrir samstarfsvettvang opinberra atvinnumiðlana á Evrópska efnahagssvæðinu, EURES, [www.eures.is](http://www.eures.is), þar sem atvinnurekendur og atvinnuleitendur geta nálgast víðtækar upplýsingar um atvinnu erlendis og á Íslandi. EURES skrifstofa

---

<sup>5</sup> Sjá Fjöldi atvinnuleyfa og skráning launþega í Viðauka II.

Vinnumálastofnunar hefur aðsetur á þjónustuskrifstofu höfuðborgar-svæðisins við Engjateig. Ólíkt innlendri vinnumiðlun stofnunarinnar hefur umfang EURES aukist með minnkandi atvinnuleysi enda leita íslenskir vinnuveitendur þá í auknum mæli eftir vinnuafli á erlendum mörkuðum.<sup>6</sup> Erlendir ríkisborgarar voru um 10% launþega árið 2007 en einungis 1,8% árið 1995. Hlutfallslega koma flestir starfsmenn frá Austur-Evrópu.

## 2.5 Önnur verkefni þjónustuskrifstofa

Þjónustuskrifstofurnar safna margvíslegum upplýsingum um vinnumarkaðinn og atvinnuástand. Atvinnurekandi getur einnig snúið sér til þeirra og óskað eftir upplýsingum um framboð á vinnuafli í tiltekinni starfsgrein, bæði í vissu umdæmi og annars staðar á landinu. Þá sinna þær margvíslegri þjónustu vegna tekjutilfærsluverkefna og sjóða, sbr. kafla 3.

## 2.6 Mat og ábendingar

### 2.6.1 Endurskoða þarf stjórnun Vinnumálastofnunar

Vinnumálastofnun tilheyrir stigaveldi ráðuneytis og starfar í umboði þess og undir boðvaldi ráðherra. Hlutverk og starfsemi stofnunarinnar eru bundin í lögum og reglugerðum og hún lýtur reglum um fjárreiður ríkisins. Ríkisendurskoðun telur að með núverandi skipan stjórnunar Vinnumálastofnunar sé ábyrgð ekki nægjanlega skýr og getur það veikt stjórnunarumboð ráðuneytisins. Þá hefur stjórn Vinnumálastofnunar ekki lokið vinnu við stefnumótun í vinnumarkaðsaðgerðum sem þó er eitt af mikilvægustu verkefnum hennar. Lagt er til að félags- og tryggingamálaráðuneytið meti réttmæti þess að stofnuninni sé skipuð stjórn.

### 2.6.2 Auka þarf upplýsingagjöf um fjármál og bæta verkþókhald

Vinnumálastofnun var rekin með 56 m.kr. afgangi á árunum 2004–2007. Góð afkoma skýrist af því að þjónustutekjur jukust hlutfallslega meira en tilkostnaður þrátt fyrir að hann hafi aukist um 3% umfram verðlag. Ríkisendurskoðun telur mikilvægt að Vinnumálastofnun auki upplýsingaflæði um stöðu fjármála innan fjárhagsársins til bærra aðila innan stofnunarinnar. Þá er brýnt að tekið verði upp verkþókhald, m.a. vegna þess að stofnunin sinnir verkefnum fyrir nokkra aðila og fær stóran hluta tekna sinna frá þeim. Nauðsynlegt er því að geta tengt saman kostnað og tekjur.

### 2.6.3 Gera þarf árangursstjórnunarsamning og semja reglugerð

Ríkisendurskoðun gerir alvarlegar athugasemdir við að ráðuneyti félagsmála hefur hvorki gert árangursstjórnunarsamning við Vinnumálastofnun né sett reglugerð um vinnumarkaðsaðgerðir eins og því ber skv. lögum frá miðju

<sup>6</sup> Sjá Umfang EURES á Íslandi í Viðauka III.

ári 2006. Þá er óheppilegt hve lengi dróst að skipa svonefnt vinnumálaráð en sú skipan var ekki í höfn fyrr en í nóvember 2007.

#### 2.6.4 Móta þarf faglega stefnu og endurskoða innra skipulag

Ríkisendurskoðun telur brýnt að endurmeta innri stjórnsýslu Vinnumálastofnunar svo að hún endurspegli verkefni stofnunarinnar og lagalegar áherslur að óbreyttri starfsemi. Stofnunin hefur ekki sinnt hlutverki sínu við starfsendurhæfingu með þeim hætti sem kveðið er á um í nýjum lögum um vinnumarkaðsaðgerðir frá 2006. Nauðsynlegt er að mótuð verði fagleg stefna fyrir stofnunina.

#### 2.6.5 Efla þarf árangursmælingar

Meginviðfangsefni Vinnumálastofnunar á sviði vinnumarkaðsaðgerða er að sinna atvinnuleitendum og útvega þeim vinnu með því m.a. að miðla upplýsingum milli þeirra og atvinnurekenda og skipuleggja vinnumarkaðsúræði atvinnuleitenda. Þær talnaupplýsingar sem liggja fyrir sýna að 10% atvinnuleitenda fá ráðningu með aðstoð Vinnumálastofnunar og að atvinnurekendur fá úrlausn vegna um fimmtungs verkbeiðna. Þá taka 10-12% atvinnuleitenda þátt í vinnumarkaðsúræðum. Engin viðmið eru til hjá Vinnumálastofnun sem staðfesta hvort þessi árangur sé viðunandi eða ekki. Ríkisendurskoðun telur brýnt að ráðuneyti félagsmála geri árangursstjórnunarsamning við Vinnumálastofnun sem m.a. setur talnaleg viðmið í þessum efnunum.



## 3 Tekjutilfærsluverkefni Vinnumálastofnunar

---

Núverandi stjórnýsla þeirra tekjutilfærsluverkefna og vörslusjóða sem Vinnumálastofnun hefur umsýslu með er óþarflega flókin. Lagt er til að umsýsla þeirra verði flutt til nýrrar stofnunar. Þá er lagt til að nokkrir þessara sjóða verði lagðir niður í núverandi mynd.

### 3.1 Umfang tekjutilfærsluverkefna

Undanfarin ár hefur meginviðfangsefni Vinnumálastofnunar verið að annast afgreiðslu bóta, reikningshald og fjárvörslu átta eftirtalinna sjóða sem tengjast vinnumarkaðinum með einum eða öðrum hætti. Tveir þriðju af tekjum stofnunarinnar er þóknun vegna þessarar umsýslu.

1. Atvinnuleysistryggingasjóður
2. Tryggingasjóður sjálfstætt starfandi einstaklinga
3. Ábyrgðasjóður launa
4. Fæðingarorlofssjóður
5. Greiðslur til foreldra langveikra barna o.fl. (til 1. janúar 2008)
6. Starfsmenntunarsjóður
7. Ættleiðingarstyrkir
8. Atvinnumál kvenna/Lánatryggingasjóður kvenna

Eftirtaldir sjóðir hafa sérstakar stjórnir sem félags- og tryggingamálaráðherra skipar:

- |   |                 |
|---|-----------------|
| • Atvinnuleysistryggingasjóður                      | 10 stjórnarmenn |
| • Ábyrgðasjóður launa                               | 3 “             |
| • Starfsmenntunarsjóður                             | 7 “             |
| • Tryggingasjóður sjálfstætt starfandi einstaklinga | 4 “             |

Yfirstjórn annarra sjóða er í höndum félags- og tryggingamálaráðherra.

Þeir sjóðir sem Vinnumálastofnun annast umsýslu fyrir hafa það hlutverk að úthluta til einstaklinga fjármunum sem aflað er með skattfé. Flestir eru fjármagnaðir með tryggingagjaldi sem lagt er á allar launagreiðslur og innheimt með annarri staðgreiðslu opinberra gjalda. Réttur til bóta er bundinn í lögum og úthlutun ýmissa styrkja lýtur almennum fyrirmælum og

reglum. Sjóðirnir eru allir í A-hluta ríkissjóðs og háðir ákvörðun Alþingis um fjárhagsleg málefni samkvæmt fjárlögum hverju sinni.

Aðkoma Vinnumálastofnunar að einstökum sjóðum er með eftirfarandi hætti:

Stofnunin annast vörslu Atvinnuleysistryggingasjóðs og Tryggingasjóðs sjálfstætt starfandi einstaklinga samkvæmt þjónustusamningum, þ.e. daglega afgreiðslu, reiknings- og fjárvörslu og framkvæmd laga. Þá er einnig í gildi þjónustusamningur um að stofnunin annist fjárvörslu og reikningshald Ábyrgðasjóðs launa ásamt afgreiðslu einfaldra mála og undirbúning mála til ákvörðunar fyrir stjórn sjóðsins.

Frá ársbyrjun 2007 hefur stofnunin sinnt daglegri afgreiðslu Fæðingarorlofssjóðs og reikningshaldi hans, en í ársbyrjun 2008 tók Tryggingastofnun ríkisins við umsýslu greiðslna til foreldra langveikra og alvarlegra fatlaðra barna. Þá annast stofnunin daglega umsýslu og reikningshald vegna Starfsmenntunarsjóðs, Ættleiðingarstyrkja og styrkja til atvinnumála kvenna. Engar lánveitingar hafa átt sér stað hjá Lánatryggingasjóð kvenna frá ársbyrjun 2003.

### 3.1 Umfang tekjutilfærsluverkefna 2007<sup>7</sup>

Fjárhæðir í þús.kr.	Hutfallsleg breyt. 2004-07					
	Fjöldi bóta-/ styrkþega	Fjárh. bóta/ styrkja	Til- kostn- aður <sup>1)</sup>	Bóta-/ styrk- þegar	Bætur/ styrkir	Tilkostn- Aður
<b>Verkefni</b>						
Atvinnuleysistr.sj. <sup>2)</sup>	5.790	2.070,0	300,7	-53,5%	-51,2%	40,8%
Tr.sj. sjálfst. starf.	14	6,7	2,2	-63,2%	-45,1%	22,2%
Ábyrgðarsj. launa	1.028	516,9	28,0	-42,7%	-28,1%	16,7%
Fæðingarorlofssj.	13.376	7.944,5	91,9	9,3%	19,9%	63,5%
Starfsmenntunarsj. <sup>3)</sup>	49	50,5	4,3	-10,9%	-14,4%	16,2%
Ættleiðingarstyrkir	19	9,0	—	—	—	—
Atvinnumál kvenna <sup>3)</sup>	32	21,2	1,9	-25,6%	8,7%	26,7%
<b>Alls</b>	<b>20.308</b>	<b>10.619</b>	<b>429</b>	<b>-23,7%</b>	<b>-9,1%</b>	<b>42,4%</b>

1) Sbr. Þjónustutekjur.

2) Innifalinn kostnaður v/úthlutunarnefnda og Greiðslustofu.

3) Fjöldi er fjöldi verkefna.

Athygli vekur að á meðan bóta- og styrkþegum fækkar um tæp 24% og upphæðir bóta og styrkja dragast saman um 9% eykst tilkostnaður sjóðanna vegna umsýslu Vinnumálastofnunar með þeim um rúm 42%. Þessi mikla

<sup>7</sup> Sjá meira um umfang einstakra sjóða í Viðauka IV.

hækkun umsýslukostnaðar umfram verðlagsþróun skýrist einkum af tvennu: Annars vegar umsýslu Fæðingarorlofssjóðs, sem stofnunin tók að sér í byrjun árs 2007 og hins vegar með breytingu á ákvæðum fjárlaga varðandi Atvinnuleysistryggingasjóð og Vinnumálastofnun árið 2006. Það ár var Kjararannsóknarnefnd, sem kostuð hafði verið af Atvinnuleysistryggingasjóði, flutt til Hagstofu Íslands og kostnaður vegna nefndarinnar settur á fjárlög. Þá var jafnframt ákveðið að sá umsýslukostnaður sem Atvinnuleysistryggingasjóður hafði haft af Kjararannsóknarnefnd rynni í staðinn til Vinnumálastofnunar og ríkisframlag til stofnunarinnar lækkað að sama skapi.

## 3.2 Hlutverk sjóða og stjórnun þeirra

### 3.2.1 Atvinnuleysistryggingasjóðir

#### Hlutverk atvinnuleysistryggingasjóða

Samkvæmt lögum nr. 54/2006 um atvinnuleysistryggingar tryggir íslenska ríkið launafólki atvinnuleysisbætur. Þær eru greiddar úr tveimur sjóðum: Atvinnuleysistryggingasjóði og Tryggingasjóði sjálfstætt starfandi einstaklinga. Bændur, smábátaeigendur og vörubifreiðastjórar sem reka starfsemi sína á eigin kennitölu fá greitt úr síðarnefnda sjóðnum. Allt annað launafólk, hvort sem það er sjálfstætt starfandi eða ekki, fær greitt úr Atvinnuleysistryggingasjóði. Báðir sjóðirnir eru í A-hluta ríkissjóðs og fjármagnaðir með hluta af tryggingagjaldi. Kostnaður Vinnumálastofnunar af rekstri sjóðsins greiðist af tekjum hans samkvæmt þjónustusamningi.

#### Stjórnun atvinnuleysistryggingasjóða

Félags- og tryggingamálaráðherra skipar níu manna stjórn Atvinnuleysistryggingasjóðs. Alþýðusamband Íslands og Samtök atvinnulífsins tilnefna tvo stjórnarmenn hvort og Bandalag starfsmanna ríkis og bæja, Bandalag háskólamanna, fjármálaráðuneytið og Samband íslenskra sveitarfélaga tilnefna einn stjórnarmann hvert en formaður er skipaður án tilnefningar. Félag- og tryggingamálaráðherra skipar jafnframt stjórn Tryggingasjóðs sjálfstætt starfandi einstaklinga. Formaður er skipaður án tilnefningar en Bændasamtök Íslands, Landssamband smábátaeigenda og Landssamband vörubifreiðastjóra tilnefna einn stjórnarmann hvert.

#### Breytt fyrirkomulag við umsýslu atvinnuleysistrygginga

Með nýjum lögum um atvinnuleysistryggingar frá 1. júlí 2006 urðu verulegar breytingar á fyrirkomulagi atvinnuleysistryggingakerfisins. Samkvæmt fyrri lögum nr. 12/1997 og 56/1997 tóku níu svæðisbundnar úthlutunarnefndir ákvarðanir um bótagreiðslur í umboði stjórnar Atvinnuleysistryggingasjóðs en ein úthlutunarnefnd starfaði í umboði Tryggingasjóðs sjálfstætt

starfandi einstaklinga. Samkvæmt nýju lögnum skal Vinnumálastofnun annast fjárvörslu Atvinnuleysistryggingasjóðs og framkvæmd laga þessara á grundvelli þjónustusamnings við stjórn Atvinnuleysistryggingasjóðs. Vinnumálastofnun tekur allar ákvarðanir um atvinnuleysisbætur. Nú starfar aðeins ein úthlutunarnefnd í stað tíu áður. Hún skal tryggja samræmi við ákvarðanir um réttindi og viðurlög á grundvelli laganna.

Á árinu 2007 færðist öll afgreiðsla atvinnuleysisbóta til Greiðslustofu Vinnumálastofnunar á Skagaströnd. Nú getur starfsfólk þjónustuskrifstofa stofnunarinnar því einbeitt sér að því að veita atvinnulausum einstaklingum ráðgjöf og bent á úrræði án þess að koma á nokkurn hátt nærri ákvörðunum um bótarétt. Þetta auðveldar því að byggja upp traust gagnvart skjólstaðingum og sinna störfum sínum af fagmennsku. Í fámennum byggðarlögum getur návígi fólks verið mikið og því mikil bót af því að ákvarðanir um atvinnuleysisbætur séu teknar með samræmdum hætti af sama aðila.

### 3.2.2 Ábyrgðarsjóður launa

#### Hlutverk Ábyrgðarsjóðs launa

Félags- og tryggingamálaráðherra fer með framkvæmd laga um Ábyrgðarsjóð launa, samkvæmt lögum nr. 88/2003 og reglugerð nr. 462/2003. Sjóðurinn ábyrgist greiðslu á kröfum um vangoldin laun, bætur vegna slita á ráðningarsamningi, orlof, bætur vegna vinnuslysa og lífeyrissjóðsiðgjöld í bú vinnuveitanda sem hefur staðfestu og rekur starfsemi hér á landi. Ábyrgð sjóðsins er háð því skilyrði að kröfurnar hafi verið viðurkenndar sem forgangskröfur skv. lögum nr. 21/1991 um gjaldþrotaskipti. Ábyrgðarsjóður launa er fjármagnaður með ábyrgðargjaldi af greiddum vinnulaunum, þóknun og reiknuðu endurgjaldi. Frá 1. janúar 2006 hefur ábyrgðargjald verið 0,1% af gjaldstofni.<sup>8</sup> Ríkissjóður lánar sjóðnum fjármuni ef hann skortir reiðufé til að standa við skuldbindingar sínar. Kostnaður Vinnumálastofnunar við rekstur hans er greiddur af tekjum hans samkvæmt þjónustusamningi.

#### Stjórnun Ábyrgðarsjóðs launa

Yfir sjóðnum er þriggja manna stjórn sem félags- og tryggingamálaráðherra skipar til fjögurra ára í senn samkvæmt tilnefningu Alþýðusambands Íslands og Samtaka atvinnulífsins en formaður hennar er skipaður án tilnefningar. Stjórnin gerir ráðherra grein fyrir fjárhagsstöðu sjóðsins og setur fram áætlun um þróun útgjalda í september á ári hverju, auk þess sem hún setur fram reglur sem ráðherra staðfestir, um hámark á greiðslu kostnaðar og önnur skilyrði fyrir ábyrgð sjóðsins á kröfum.

---

<sup>8</sup> Lög nr. 131/2005.

### 3.2.3 Fæðingarorlofssjóður

#### Hlutverk Fæðingarorlofssjóðs

Lög nr. 95/2000 um fæðingar- og foreldraorlof taka til réttinda foreldra á innlendum vinnumarkaði til fæðingar- og foreldraorlofs. Þau eiga bæði við um foreldra sem eru starfsmenn og sjálfstætt starfandi. Markmið laganna er að tryggja barni samvistir við báða foreldra og gera bæði konum og körlum kleift að samræma fjölskyldu og atvinnulíf. Samkvæmt lögum fer félags- og tryggingamálaráðherra með yfirstjórn fæðingar- og foreldraorlofsmála. Fæðingarorlofssjóður annast greiðslur til foreldra sem njóta réttinda til greiðslna í fæðingarorlofi og ber félags- og tryggingamálaráðherra að gæta þess að sjóðurinn hafi nægilegt fé til að standa við skuldbindingar sínar. Fæðingarorlofssjóður er fjármagnaður með hluta af tryggingagjaldi<sup>9</sup> auk vaxta af innistæðu sjóðsins. Kostnaður af rekstri sjóðsins greiðist af tekjum hans. Sjóðurinn gerir árlega fjárhagsáætlun sem félags- og tryggingamálaráðherra leggur fyrir fjármálaráðherra við undirbúning fjárlaga.

#### Stjórnun Fæðingarorlofssjóðs

Frá 1. janúar 2007 ber Vinnumálastofnun ábyrgð á og sér um reikningshald, daglega afgreiðslu og ávöxtun Fæðingarorlofssjóðs í umboði félags- og tryggingamálaráðherra. Áður hafði sjóðurinn verið í vörslu Tryggingastofnunar ríkisins. Skrifstofa sjóðsins er á Hvammstanga.

Úrskurðarnefnd fæðingar- og foreldraorlofsmála starfar innan félags- og tryggingamálaráðuneytisins. Hún fjallar um ágreining sem rís á grundvelli laga um fæðingar- og foreldraorlof og skal kæra berast nefndinni skriflega innan þriggja mánaða frá því að aðila máls var tilkynnt um ákvörðun í máli hans.

### 3.2.4 Greiðslur til foreldra langveikra og alvarlegra fatlaðra barna

Um greiðslur til foreldra langveikra og alvarlegra fatlaðra barna gilda lög nr. 22/2006 sem komu til framkvæmda 1. júlí 2006. Félags- og tryggingamálaráðherra fer með yfirstjórn þeirra og var Vinnumálastofnun falið að annast framkvæmd þeirra með reglugerð nr. 543/2006. Í janúar 2008 tóku ný lög gildi og fluttist umsýsla málaflokksins þá til Tryggingarstofnunar ríkisins.

### 3.2.5 Starfsmenntasjóður

#### Hlutverk Starfsmenntasjóðs

Samkvæmt lögum nr. 19/1992 er árlega varið fé úr Atvinnuleysistryggingasjóði til að styrkja starfsmenntun í atvinnulífinu, að fiskvinnslu undanskilinni. Fjárhæðir eru ákvarðaðar við afgreiðslu fjárlaga ár hvert. Það fé

<sup>9</sup> Sbr. lög um tryggingargjald nr. 113/1990.

myndar starfsmenntasjóð félags- og tryggingamálaráðuneytisins sem Starfsmenntaráð úthlutar styrkjum úr og er árlega auglýst eftir umsóknum. Vinnumálastofnun fer með daglega umsýslu og reiknishald sjóðsins og er heimasíða hans undir heimasíðu Vinnumálastofnunar. Starfsmenntaráð gaf út stefnu sína 2000 og á samkvæmt lögum í raun að hafa frumkvæði að mótun heildarstefnu í starfsmenntunarmálum. Of veik tengsl eru á milli ráðuneytisins og Starfsmenntaráðs, auk þess sem bolmagn þess og umboð eru of óljós til að ráðið geti haft skýra forystu um heildarstefnu í starfsmenntunarmálum.<sup>10</sup>

Umhverfi starfsmenntunar hefur gjörbreytt frá því að Starfsmenntaráð var sett á laggirnar fyrir 15 árum. Þekkingar- og símenntunarmiðstöðvar eru orðnar öflugar einingar með fjölbreytta starfsemi, auk þess sem starfsmenntun fyrirtækja og stofnana hefur eflst mikið og styrkjaumhverfi starfsmenntunar tekið stakkaskiptum. Þá hafa atvinnulífið, sveitarfélögin og ríkið þróað með sér samstarf af ýmsu tagi sem hefur gjörbreytt starfsmenntun á Íslandi.

#### Stjórnun Starfsmenntasjóðs

Starfsmenntaráð heyrir undir félags- og tryggingamálaráðuneytið og skipar ráðherra sjö manna stjórn þess til tveggja ára í senn. Þar sitja þrír fulltrúar frá Samtökum atvinnulífsins, tveir frá Albýðusambandi Íslands, einn frá Bandalagi starfsmanna ríkis og bæja og einn fulltrúi félags- og tryggingamálaráðherra. Menntamálaráðuneytið hefur áheyrnarfulltrúa í ráðinu. Samtök atvinnurekenda og launafólks, fyrirtæki, starfsmenntaráð einstakra atvinnugreina og menntastofnanir í samstarfi við áðurnefnda aðila eiga rétt á að sækja um styrk til ráðsins.

#### 3.2.6 Ættleiðingarstyrkir

Félags- og tryggingamálaráðherra fer með yfirumsjón ættleiðingarstyrkja samkvæmt lögum nr. 152/2006 um ættleiðingarstyrki sem tóku gildi 1. janúar 2007. Vinnumálastofnun hefur umsjón með framkvæmd laganna samkvæmt ákvörðun ráðherra. Ættleiðingarstyrkur er eingreiðsla samkvæmt umsókn kjörforeldra sem ættleitt hafa erlent barn eða börn í samræmi við lög nr. 130/1999 um ættleiðingar. Árið 2007 voru afgreiddar 19 umsóknir og greiddar út rúmlega 9 m.kr. Kostnaður vegna ættleiðingarstyrkja greiðist úr ríkissjóði samkvæmt fjárlögum hverju sinni.

---

<sup>10</sup> Sjá einnig Jón Torfi Jónasson, um stöðu og framtíð Starfsmenntaráðs, 2006

### 3.2.7 Atvinnumál kvenna

#### Styrkir til atvinnumála kvenna

Frá árinu 1991 hefur sérstöku fjármagni verið veitt til eflingar atvinnumála kvenna og sér félags- og tryggingamálaráðuneytið um styrkveitingar. Frá árinu 1997 hefur Vinnumálastofnun annast umsýslu með verkefninu og eru umsóknareyðublöð lögð á heimasíðu hennar þegar styrkir eru auglýstir. Sérstakur ráðgjafahópur fer yfir umsóknir og ber tillögur sínar undir félags- og tryggingamálaráðherra. Frá 1997 hafa verið veittir 478 styrkir að heildarupphæð tæplega 187 m.kr.

#### Lánatryggingasjóður kvenna

Lánatryggingasjóður kvenna var formlega stofnaður 1997 sem tilraunaverkefni til þriggja ára. Meginmarkmið hans er að styðja konur til nýsköpunar í atvinnulífi með því að veita ábyrgðir á allt að helming lána sem þær taka hjá Landsbankanum til að fjármagna tiltekin verkefni. Stjórn sjóðsins og fulltrúi Landsbankans meta sameiginlega umsóknir út frá arðsemi viðskiptahugmyndar og því hversu vel verkefni eru skilgreind og afmörkuð. Ekki er sett hámark á lánsfjárhæð en lægstu lán nema 1 m.kr.

Árið 2003 höfðu verið veittar ábyrgðir vegna 40-50 verkefna. Þá var skipuð opinber endurskoðunarnefnd um sjóðinn sem lagði til að hann yrði settur í bið og stuðningssumhverfi kvenna skoðað í heild ásamt því úrræði sem sjóðurinn leggur til. Ekki hefur verið veitt úr sjóðnum síðan og enn hefur ekki verið tekin endanleg ákvörðun um framhaldið. Á síðari hluta árs 2007 voru 15 lán útistandandi fyrir um 16,6 m.kr., þar af 2 í vanskilum, um 4,4 m.kr. Eign sjóðsins um áramót 2007/08 var 49,3 m.kr.

## 3.3 Mat og ábendingar

### 3.3.1 Tekjutilfærsluverkefni verði stokkuð upp

Ríkisendurskoðun telur að núverandi stjórnsýsla þeirra sjóða sem Vinnumálastofnun hefur umsjón með sé óþarflega flókin og að með einföldun hennar megi bæta þjónustustig við bótaþega, auka skilvirkni og lækka umsýslukostnað. Lagt er til að umsýsla Vinnumálastofnunar vegna þeirra verði flutt til nýrrar stofnunar sem ætlað sé að annast alla opinbera tekjutilfærslu til einstaklinga vegna lifeyris-, sjúkra- og slysatrygginga og vinnu- markaðsúræða. Þá um leið verði hlutverk stjórnna sjóðanna endurmetið og þá haft í huga hvort ekki eigi að leggja þær af. Í kafla 4 í skýrslu þessari er gerð frekari grein fyrir þessari skipan.

### 3.3.2 Aðrar skipulagsbreytingar að óbreyttri starfsemi

Ríkisendurskoðun leggur til að Tryggingasjóður sjálfstætt starfandi einstaklinga verði sameinaður Atvinnuleysistryggingasjóði, enda er málsmeðferð með sama hætti í sjóðunum tveimur. Þannig má draga úr kostnaði og auka skilvirkni án þess að skerða gæði tryggingakerfisins. Ennfremur er lagt til að svokölluð úthlutunarnefnd verði lögð niður, enda eru allar ákvarðanir um atvinnuleysisbætur nú teknar í nafni Vinnumálastofnunar, hvort heldur úthlutunarnefnd kemur að þeim eða ekki.

Ríkisendurskoðun leggur til að starfsemi Starfsmenntasjóðs verði samþætt verkefnum Vinnumálastofnunar á sviði vinnumála. Þjónustuskrifstofurnar sinna nú þegar skyldum verkefnum með vinnumarkaðsúræðum og þjónusta ekki einungis einstaklinga utan vinnumarkaðarins heldur auðvelda einnig flæði vinnuafis yfirleitt. Að auki annast þær m.a. atvinnutengda starfsendurhæfingu sem fer vel með verkefnum á sviði starfsmenntunar. Þá vinna þjónustuskrifstofurnar náið með þekkingarsetrum og símenntunarmiðstöðvum um land allt. Við slíka samþættingu væri jafnframt æskilegt að marka sjóðnum skýrara hlutverk með breyttu umhverfi starfsmenntunar á Íslandi, t.d. á sviði rannsókna eða sértækra úrlausna starfsmenntunar.

Ríkisendurskoðun leggur til að Lánatryggingasjóður kvenna verði lagður niður í núverandi mynd og jafnframt verði leitast við að hámarka samvinnu og samráð Vinnumálastofnunar, Nýsköpunarmiðstöðvar Íslands, Byggðastofnunar og atvinnuþróunarsjóða um land allt á sviði atvinnumála, til að tryggja skynsamlega nýtingu almannafjár í málaflokknum.



## 4 Breytt skipulag verkefna á sviði tekjutilfærslu og atvinnumála

---

**Breytt verkaskipting félagsmála- og heilbrigðisráðuneyta gefur tilefni til að endurskoða skipan tekjutilfærslu- og vinnumarkaðsmála sem heyra undir ráðuneytin með bættu þjónustu við almenning í huga. Lagt er til að sameinuð verði í eina stofnun öll umsýsla með tryggingum, styrkjum og bótum sem heyra undir þau. Sú stofnun myndi þjóna um 144 þúsund bótaþegum og veita árlega um 70 ma.kr. í bætur. Þá er lagt til að tekið verði upp eitt hugbúnaðarkerfi vegna greiðslanna, eins konar greiðslukerfi ríkisins. Að lokum er lagt til að kannaðir verði kostir þess að sameina Vinnumálastofnun og Vinnu-  
eftirlit ríkisins í eina öflugra stofnun á sviði vinnumarkaðsmála.**

### 4.1 Tekjutilfærsluverkefni ríkisins

Með tekjutilfærsluverkefnum er átt við tryggingar, styrki og bætur sem almenningur á kost á að njóta við tilteknar aðstæður. Þetta eru lífeyris-tryggingar, sjúkra- og slysatryggingar, félagsleg aðstoð og ýmsar tryggingar vegna atvinnumála. Á árinu 2007 greiddi ríkissjóður tæpa 70 ma.kr. vegna slíkra verkefna, þar af komu 60% þeirra með álagningu tryggingagjalds en afgangurinn var framlag ríkisins af skattfé. Einstaklingar sem sækja sjálfir styrki og bætur til Vinnumálastofnunar og Tryggingastofnunar voru um 144 þúsund.

#### 4.1.1 Tekjutilfærsluverkefni Vinnumálastofnunar

Tekjutilfærsluverkefnum Vinnumálastofnunar er lýst í kafla 3 í þessari skýrslu. Þar var einnig bent á að greiðslur vegna langveikra og fatlaðra barna hafi færst til Tryggingastofnunar í byrjun árs 2008 og lagt til að Tryggingasjóður sjálfstætt starfandi einstaklinga, Lánatryggingasjóður kvenna og Starfsmenntasjóður verði lagðir niður í núverandi mynd. Þau tekjutilfærsluverkefni Vinnumálastofnunar sem þá standa eftir eru Atvinnuleysistryggingasjóður, Ábyrgðarsjóður launa, Fæðingarorlofssjóður, Ættleiðingarsjóður og styrkir til atvinnumála kvenna.

Árið 2007 námu greiðslur til Vinnumálastofnunar vegna reksturs og umsýslu tekjutilfærsluverkefna um 430 m.kr., sem var um 65% af rekstrarlegu umfangi hennar. Alls sinntu starfsmenn í um 35 stöðugildum þeim. Rekstrarlega séð eru flestar þeirra stjórnsýslueininga sem annast verkefnið mjög sjálfstæðar innan stofnunarinnar. Fæðingarorlofssjóður er til húsa á Hvammstanga og Greiðslustofa sem annast umsýsla vegna atvinnuleysis-

tryggingasjóðs er á Skagaströnd. Aðalskrifstofa Vinnumálastofnunar hefur umsjón með öðrum tekjutilfærsluverkefnum.

Auk Greiðslustofu og skrifstofu Fæðingarorlofssjóðs rekur Vinnumálastofnun átta þjónustuskrifstofur og tvö útibú frá þeim. Skrifstofur vegna atvinnuleysissskráningar eru á 38 stöðum á landinu. Þjónustuskrifstofur á landsbyggðinni eru fremur litlar einingar með 2-7 starfsmenn. Árið 2007 nam kostnaður Vinnumálastofnunar vegna þjónustuskrifstofa um 300 m.kr. og voru starfsmenn um 63 (51,8 ársverk). Þar af greiddi stofnunin 9,1 m.kr. vegna þjónustu skráningarstaðanna 38. Gera má ráð fyrir að starfsmaður í u.þ.b. einu stöðugildi að meðaltali sinni þjónustu vegna tekjutilfærsluverkefna stofnunarinnar á hverri þjónustuskrifstofu.

#### 4.1.2 Tekjutilfærsluverkefni Tryggingastofnunar ríkisins

Fram til áramóta 2007/2008 hafði Tryggingastofnun ríkisins, í umboði heilbrigðisráðuneytisins, umsjó með lífeyrstryggingum, bótum samkvæmt lögum um félagslega aðstoð og sjúkra- og slysatryggingum, en nú hafa lífeyrstryggingar og félagsleg aðstoð verið flutt til félags- og tryggingamálaráðuneytis. Þá áformar heilbrigðisráðuneytið að setja á fót nýja stofnun, Sjúkratryggingastofnun, sem á að sinna verkefnum ráðuneytisins sem voru hjá Tryggingastofnun.

Árið 2007 var rekstrarkostnaður Tryggingastofnunar um 1.511 m.kr. og starfsmenn rúmlega 200. Áður en nýtt fyrirkomulag tók gildi um áramótin 2007/2008 var metið hvernig starfsemi skiptist að umfangi milli lífeyrstrygginga, tryggingaþjónustu slysa- og sjúkratrygginga og annarrar starfsemi. Hlutdeild þeirrar starfsemi sem fluttist til félags- og tryggingamálaráðuneytis var talin um 58%, þ.e. um 875 m.kr., og starfsmenn um 110.

Sýslumenn eru umboðsmenn Tryggingastofnunar á landsbyggðinni. Alls afgreiða því 24 skrifstofur sem heyra undir dómsmálaráðherra tryggingatengd málefni fyrir heilbrigðisráðuneytið og nú einnig félags- og tryggingamálaráðuneytið. Dómsmálaráðuneyti hefur alfarið séð um rekstur og kostnað afgreiðslanna sem hluta af rekstri sýslumannsembættanna. Reksturinn byggist á þjónustusamningi heilbrigðis- og dómsmálaráðuneyta frá 1997 en enginn árangursstjórnunarsamningur hefur verið gerður. Framlög til verkefnisins eru talin með í beinum framlögum til sýslumannsembættanna í fjárlögum og ekki greint milli tryggingatengdra verkefna og annarra, hvorki í þjónustusamningum né í fjárlögum. Sums staðar, t.d. á Vesturlandi, er mikil samvinna milli skrifstofa Vinnumálastofnunar og embætta sýslumanna en annars staðar minni. Reikna má með að stöðugildi hafi að meðaltali verið um 0,75% á hverri umboðsskrifstofu, þ.e. samtals um 18. Áætlaður kostnaður við þjónustu umboðsmanna Tryggingastofnunar er um 120 m.kr.

### 4.1.3 Fyrirkomulag tekjutilfærsluverkefna í nágrannalöndum

Víða í nágrannalöndum okkar, t.d. Noregi, Bretlandi og Hollandi, hafa verið gerðar breytingar á verkaskiptingu og umsýslu með málaflokkum sem snúa að tekjutilfærslu- og vinnumarkaðsmálum. Í öðrum löndum, t.d. Danmörku og Þýskalandi, er unnið að undirbúningi breytinga. Þó að stjórnsýsla og stofnanir í þessum löndum lúti ólíku skipulagi, miða breytingarnar ávallt að því að bæta þjónustu við almenning með því að afgreiða sem flesta mála-flokka á einni afgreiðslumiðstöð á hverjum stað.

#### Bretland

Bretar hafa frá síðustu árum 20. aldar unnið að því að endurskoða lög og útfærslur á vinnumála- og velferðarkerfinu sem heyrir undir *Department For Work and Pensions*.<sup>11</sup> Árið 2002 var tryggingastofnun sem fór með lífeyris-tryggingar og félagslega aðstoð og vinnumálastofnun slegið saman í eina stofnun, *Jobcentre Plus*.<sup>12</sup> Hún fer með umsjón og ber ábyrgð á vinnumiðlun og velferðarmálum allra sem eru á vinnualdri, þar á meðal málefnum fatlaðra. Undanskildar eru sjúkratryggingar, fæðingar- og ættleiðingarstyrkir. Skrifstofur stofnunarinnar eru um 1.000 í 90 héruðum.

#### Holland

Í Hollandi heyra vinnu- og velferðarmál undir *Ministry of Social Affairs and Employment*.<sup>13</sup> Með lagabreytingum 2004 voru gerðar töluverðar breytingar á skipulagi og stofnanaskipan þessara málaflokka. Gerður er greinamunur á almannatryggingum sem ná til allra íbúa landsins og tryggingum sem aðeins ná til aðila á vinnumarkaði. Eftir breytingarnar eru vinnumarkaðsaðgerðir og atvinnuleysistryggingar annars vegar og aðrar tryggingar og bætur hins vegar hvorar hjá sinni stofnun. Félagsmálin eru hjá sveitafélögunum. Hollendingar stefna að því að vista alla þessa þjónustu á einni skrifstofu á hverjum stað.

#### Noregur

Lengst hefur verið gengið í Noregi við að samhæfa og sameina málaflokka undir einum hatti. Þar hafa almannatryggingar og vinnumál verið sameinuð í eina stofnun, Vinnu- og velferðarstofnunina (*Arbeids- og velferdsetaten*). Ný lög um þá sameiningu tóku gildi um mitt ár 2006 og var þá strax hafist handa við að sameina alla þjónustu þessarar nýju stofnunar og félagsþjónustu sveitarfélaga í velferðarþjónustuskrifstofur (*NAV-kontorer*)<sup>14</sup> og á að vera ein í hverju sveitarfélagi. Haustið 2006 opnuðu 25 fyrstu skrifstofurnar og við lok árs 2007 voru þær orðnar 121. Fyrir lok árs 2009 eiga allir Norðmenn að hafa aðgang að slíkri skrifstofu og verða þær þá alls orðnar um 450 talsins.

<sup>11</sup> <http://www.dwp.gov.uk>

<sup>12</sup> <http://www.jobcentreplus.gov.uk/JCP/index.html>

<sup>13</sup> <http://www.minszw.nl>

<sup>14</sup> <http://www.nav.no/page?id=1073743081>

NAV-skrifstofurnar skulu að lágmarki veita eftirfarandi þjónustu:

- Alla félagsþjónusta sveitafélagsins.
- Alla þjónusta sem áður var veitt hjá trygginga- og vinnumálastofnunum.

Markmiðið með þessum aðgerðum er:

- Að fleiri séu virkir þátttakendur í atvinnulífinu og færri þurfi á tryggingum eða félagsþjónustu að halda.
- Að einfaldara verði fyrir notendur að nálgast þjónustuna og að hún sé sniðin að þörfum þeirra.
- Að stjórnun vinnu- og velferðarmála verði heildstæð og skilvirk.

## 4.2 Mat og ábendingar vegna tekjutilfærsluverkefna

### 4.2.1 Komið verði á fót nýrri stofnun velferðarmála

Mikilvægt er að viðmót almannatryggingakerfisins gagnvart notendum sé einfalt og að þeir geti leitað á einn stað eftir allri þjónustu þess. Nú sækja þeir þjónustu til skrifstofa Vinnumálastofnunar, Tryggingastofnunar ríkisins og sýslumanna, auk þess sem svæðisskrifstofur fatlaðra veita þjónustu vegna umsókna um ýmiss konar bætur og styrki.

Breytt verkaskipting heilbrigðis- og félags- og tryggingamálaráðuneyta gefur tilefni til að endurskoða umsýslu verkefnanna með það sem meginmarkmið að auka og bæta þjónustu við almenning. Lagt er til að öll tekjutilfærsluverkefni félags- og tryggingamálaráðuneytis verði sameinuð í nýrri stofnun velferðarmála sem hefði eina þjónustumiðstöð á hverjum stað. Ábyrgðarsjóður launa, Atvinnuleysistryggingasjóður, Fæðingarorlofssjóður, Ættleiðingasjóður og styrkir til atvinnumála kvenna yrðu því í umsjón sömu stofnunar og sæi um lífeyristryggingar og félagslega aðstoð. Einnig er lagt til að sú stofnun annist greiðslur sjúkra- og slysatrygginga til einstaklinga. Þá geti hún einnig sinnt ráðgjöf og þjónustu í málefnum fatlaðra eftir að meginverkefni svæðisskrifstofa fatlaðra hafa verið flutt til sveitafélaganna.

Breyting á lögum um vinnumarkaðsaðgerðir (nr. 55/2006) fól í sér breytt skipulag vinnumarkaðsaðgerða og vinnumarkaðsúrræða þar sem leitast er við að koma í veg fyrir að þær aðgerðir og úrræði sem í boði eru takmarkist við einstök greiðslukerfi en miði í staðinn við þarfir einstaklinganna sem þurfa á þeim að halda. Þetta þýðir meðal annars að Vinnumálastofnun á að annast þessa þjónustu við fatlaða einstaklinga. Þannig skal leita leiða til að koma þeim út á vinnumarkaðinn í stað þess að þeir þiggi t.d. örorkubætur. Með þessu fyrirkomulagi er stefnt að því að gera kerfið skilvirkara og einfaldara svo að unnt sé að beina atvinnuleitendum í þau úrræði sem talin eru henta hverjum og einum best. Þetta þýðir að greiðslu-/bótakerfin þurfa

að vinna vel saman og hafa góða tengingu við skráningu atvinnulausra og vinnumarkaðsúræði þar sem skilyrði fyrir greiðslu atvinnuleysistrygginga er að viðkomandi einstaklingur hefji strax virka atvinnuleit. Lagt er til að fyrirnefnd þjónustumiðstöð velferðarmála tryggji að þetta verði gert.

#### 4.1 Umfang og umsýsla tekjutilfærsluverkefna 2007

	Fjöldi bóta-/ styrkþega (þús)	Fjárh. bóta / styrkja (m.kr)	Umsýslu- kostn (m.kr)	Fjöldi starfsm
Tekjutilfærsluverkefni Vinnumálastofnunar	21	11.000	430	35
Tryggingastofnun v/lífeyristr (áætlun)	55	42.000	875	110
Tryggingastofnun v/slysa- og sjúkratr (áætlun)	68	17.000	344	46
Umboðsmenn Tr (áætlun)			120	18
<b>Samtals</b>	<b>144</b>	<b>70.000</b>	<b>1.769</b>	<b>209</b>

Þetta fyrirkomulag ætti að einfalda og bæta aðgengi almennings að þjónustunni þar sem aðeins þarf að fara á einn stað til að leita réttar síns. Um leið ætti það að tryggja betur faglega þjónustu og að allir fái sömu meðferð, t.d. réttar bætur á réttum tíma. Fjöldi bóta- og styrkþega sem þannig nytu bættrar þjónustu voru árið 2007 um 144 þúsund og greiddar fjárhæðir voru um 70 ma.kr. Slík sameining ætti einnig að auka möguleika á hagræðingu bæði í húsnæðiskostnaði og starfsmannahaldi. Í því samhengi má nefna að árið 2007 nam kostnaður vegna tekjutilfærsluverkefna Vinnumálastofnunar, umsýslu vegna lífeyristrygginga og sjúkra- og slysatrygginga sem greiddar eru beint til einstaklinga, tæplega 1,8 ma.kr. og voru starfsmenn rúmlega 200 (tafla 4.1). Þá er ótalin hagræðing vegna samnýtingar tölvubúnaðar og að einhverju leyti tölvukerfa. Hér er ekki heldur metið umfang ráðgjafar og þjónustu í málefnum fatlaðra en ljóst er að það er verulegt.

#### 4.2.2 Sameina á greiðslukerfi ríkisins

Ríkisendurskoðun telur að um leið og tekjutilfærsluverkefni ríkisins eru sameinuð eigi að sameina greiðslukerfi ríkisins í eitt og veita þangað upplýsingum úr fjölmörgum kerfum sem reikna/ákvarða bætur. Þessi hugbúnaður er raunar þegar til hjá Tryggingastofnun og notaður til greiðslu bóta úr fjölmörgum kerfum sem hún hefur annast. Í þessu sambandi má einnig benda á að einn og sami hugbúnaðurinn er notaður vegna tekna ríkisins, þ.e. innheimtu skatttekna og álagningar, þó að álagning fari fram í ýmsum kerfum og innheimtumenn og skattstjórar hafi skrifstofur um land allt.

Með einu greiðslukerfi ríkisins gefst einstaklingum kostur á einu samræmdu greiðslufirliti um bætur og aðrar greiðslur. Slíkt er ekki unnt að veita nú.

Þetta myndi bæta verulega þjónustu hins opinbera við þá sem fá greiðslur, auk þess sem öryggissjónarmið mæla með slíkri sameiningu. Þá má gera ráð fyrir að slíkt kerfi auðveldi eftirlit og auki gagnsæi, komi t.d. í veg fyrir að einstaklingar annaðhvort þiggi bætur á mörgum stöðum eða lendi utan kerfis og séu án aðstoðar þótt þeir eigi rétt á opinberum stuðningi. Sameining greiðslukerfa gefur einnig kost á bættri þjónustu við borgarana í framtíðinni og má sjá fyrir sér að veita mætti einstaklingum aðgang að mánaðarlegum viðskiptayfirlitum sínum um heimabanka.

Kostnaður ríkisins við þróun og rekstur hugbúnaðarkerfa vegna tekjutilfærsluverkefna hefur verið gríðarlegur undanfarin ár. Nefna má að kostnaður Tryggingastofnunar ríkisins vegna upplýsingatækniverkefna og reksturs tölvukerfa var um 240 m.kr. árið 2007, þ.e. um 16% af útgjöldum stofnunarinnar það ár. Sambærilegar tölur fyrir Vinnumálastofnun voru 42 m.kr eða tæp 7% af útgjöldum. Gera má ráð fyrir að vegna samlegðaráhrifa mætti ná fram ákveðinni hagræðingu í rekstri greiðslukerfa ríkisins.

### 4.3 Stjórnsýslu- og þjónustuverkefni atvinnumála

Þau stjórnsýslu- og þjónustuverkefni atvinnumála sem heyra undir félags- og tryggingamálaráðuneytið eru á hendi tveggja stofnana, Vinnumálastofnunar og Vinnueftirlits ríkisins.

#### 4.3.1 Verkefni Vinnumálastofnunar

Helstu stjórnsýslu- og þjónustuverkefni Vinnumálastofnunar eru vinnu- markaðsaðgerðir, þ.m.t. vinnumiðlun og öflun og miðlun upplýsinga um atvinnuástand. Þá sinnir stofnunin málefnum útlendinga á vinnu- markaði og vinnumiðlun á EES svæðinu. Starfsmenn í um 65 stöðugildum önnuðust þessi verkefni árið 2007 og var umfang rekstursins um 230 m.kr.

Verkefni Vinnumálastofnunar á sviði eftirlits hjá fyrirtækjum hafa aukist og því er líklegt að samvinna við Vinnueftirlit ríkisins aukist og geti leitt til hagræðingar. Í janúar 2007 hafði verið ráðinn starfsmaður til frambúðar til að stýra eftirlitsstörfum. Með honum munu þrír starfsmenn vinna á skrifstofu stofnunarinnar í Reykjavík en jafnframt munu þjónustuskrifstofur hennar um allt land sinna eftirlitsstörfum eftir efnun og ástæðum.

#### 4.3.2 Verkefni Vinnueftirlit ríkisins

Kveðið er á um starfsemi Vinnueftirlits ríkisins í lögum nr. 46/1980 um aðbúnað, hollustuhætti og öryggi á vinnustöðum. Helsta verkefni þess er eftirlit, þ.m.t. fyrirtækjaeftirlit, markaðseftirlit með vélum og tækjum og eftirlit með vinnuvélum og tækjum. Þá sinnir stofnunin fræðslu og útgáfu

fræðsluefnis um vinnuvernd, ráðgjöf og leiðbeiningum, mælingum og prófunum, veitir umsagnir og starfsleyfi, auk rannsókna og gagnasöfnunar.

Í stjórnsýsluúttekt Ríkisendurskoðunar frá mars 2007 var lagt til að kannað yrði með formlegum hætti hvort ekki megi ná samlegð og hagræðingu með því að flytja hluta vinnuvélaeftirlits til faggiltra skoðunarstofa undir stjórn-sýslu Umferðarstofu. Með því var talið að fækka mætti stöðugildum við vinnuvélaeftirlit hjá Vinnueftirlitinu um 12-13, þ.e. um 60%. Árið 2007 var rekstrarkostnaður Vinnueftirlitsins 538 m.kr. og starfsmenn 78.

Umdæmisskrifstofur Vinnueftirlitsins eru átta, þar af sjö á landsbyggðinni, allar litlar, með um 2-5 starfsmenn hver. Við flutningi verkefna verða ein-ingarnar enn minni og því óhagkvæmari. Árið 2007 var kostnaður Vinnueftirlitsins við rekstur skrifstofanna um 348 m.kr. og starfsmenn um 46.

## 4.4 Mat og ábendingar vegna stjórnsýslu- og þjónustuverkefna atvinnumála

### 4.4.1 Sameining stjórnsýslu- og þjónustuverkefna atvinnumála

Við flutning tekjutilfærsluverkefna frá Vinnumálastofnun og vinnuvélaeftirlit frá Vinnueftirliti standa eftir tvær meðalstórar stofnanir á sviði atvinnumála. Lagt er til að kannað verði með formlegum hætti að sameina þær í eina öflugra stofnun á sviði vinnumarkaðsmála. Meginhlutverk hennar yrði þrjúþætt: Eftirlit með aðbúnaði, hollustuháttum og öryggi á vinnustöðum, vinnumarkaðsaðgerðir og eftirlit með málefnum útlendinga á íslenskum vinnumarkaði. Möguleg samlegðaráhrif gætu falist í samnýtingu húsnæðis, samvinnu við upplýsinga- og rannsóknarstörf, eftirlit og aðlögun ESB gerða að íslenskum lögum og reglum.

**Sameiginlegar þjónustuskrifstofur.** Ríkisendurskoðun telur að hagkvæmt gæti verið að sameina þjónustuskrifstofur Vinnumálastofnunar og umdæmisskrifstofur Vinnueftirlitsins í eina þjónustuskrifstofu vinnumarkaðsmála á hverjum stað, óháð því hvort öll starfsemin verði sameinuð. Sameiningu afgreiðslustaða má útfæra í þjónustusamningi stofnana og ráðuneytis gerist þess þörf. Árið 2007 var samanlagður kostnaður vegna þjónustuskrifstofa Vinnumálastofnunar og útibúa Vinnueftirlitsins, áður en tekið er tillit til flutnings verkefna, um 650 m.kr. og starfsmenn tæplega 100.

**Sameiginleg upplýsingasöfnun og rannsókn á vinnumarkaðsmálum.** Vinnumálastofnun safnar gögnum um ástand á vinnumarkaði og gefur reglulega út upplýsingar þar um. Vinnueftirlitið safnar gögnum og miðlar upplýsingum og þekkingu um vinnuvernd. Námskeiða- og fyrirlestrahald er

umtalsvert í báðum stofnunum þó að viðskiptavinahópurinn sé ólíkur. Um-  
talsverð samlegð gæti orðið með sameiningu rannsóknardeilda þótt hafa  
beri í huga að áherslur stofnananna eru mismunandi. Önnur horfir á vinnu-  
markaðinn en hin á vinnuvernd. Ríkisendurskoðun telur gagnlegt að móta í  
nýrri stofnun vinnumála öflugt rannsóknarsvið sem hefði meira bolmagn en  
nú er til skipulegri rannsókna á vinnumarkaðs- og vinnuverndarmálum. Þá  
skapaðist hugsanleg forsenda frekara samstarfs við háskóla- og rannsóknar-  
stofnanir sem einnig geta sinnt rannsóknum á þessu sviðum.

**Eftirlitshlutverk.** Vinnueftirlitið hefur eftirlit með fyrirtækjum og Vinnu-  
málastofnun með atvinnuþátttöku útlendinga. Oft brjóta sömu fyrirtækin af  
sér og því er mikilvægt að stofnanirnar hafi með sér samráð. Stundum hafa  
starfsmenn Vinnueftirlits t.d. kost á að kanna hvernig skráningu útlendinga  
er háttað við eftirlit sitt. Með sameiningu stofnananna væri slíkt samráð  
tryggt. Það fyrirkomulag myndi auk þess minnka fyrirhöfn fyrirtækja þar  
sem heimsóknum eftirlitsaðila fækkar.

**Aðlögun ESB gerða að íslenskum lögum og reglugerðum.** Bæði  
Vinnumálastofnun og Vinnueftirlit þurfa í töluvert miklum mæli að aðlaga  
starfsemi sína að ýmsum fyrirmælum sem koma frá Evrópusambandinu.  
Það þýðir að gera þarf breytingar á lögum og reglugerðum. Slík vinna krefst  
ákveðinnar þjálfunar og þarf að fylgja ákveðnum verklagsreglum. Ríkis-  
endurskoðun telur að ná megi ákveðnum samlegðaráhrifum og hagræðingu  
af því að sama fólkið komi að þessari vinnu fyrir báða málaflokkana.

#### 4.4.2 Fagråd vinnumála sem samráðsvettvangur

Yrðu Vinnumálastofnun og Vinnueftirlitið sameinuð mætti samnýta samráðs-  
vettvang málaflokkanna tveggja: Vinnumarkaðsaðgerðir og vinnuvernd.  
Ríkisendurskoðun leggur til að skoðaðir verði í samvinnu við aðila vinnu-  
markaðarins kostir og gallar þess að stofna eitt fagråd vinnumála í stað  
stjórna stofnananna tveggja. Stofnunin bendir einnig á að hugsanlega megi  
virkja slíkt ráð í framtíðinni sem öflugan samráðsvettvang fyrir vinnumarkað-  
mál.



# Helstu heimildir

Ársskýrslur Vinnumálastofnunar 2003-2006.

*Nefndarálit. Ábyrgð, valdsvið og stjórnunarumboð forstöðumanna ríkisstofnana.* Fjármálaráðuneytið, rit 2000-2. Desember, 2000.

*Starfsskilyrði stjórnvalda. Skýrsla nefndar um starfsskilyrði stjórnvalda, eftirlit með starfsemi þeirra og viðurlög við réttarbrotum í stjórnsýslu.* Forsætisráðuneytið 1999.

*Greiðsla atvinnuleysisbóta. Innra eftirlit.* Ríkisendurskoðun, 2003.

Guðmundur Sigurðsson og Ragnhildur Helgadóttir. *Almannatryggingar og félagsleg aðstoð.* JVP útgáfa, Reykjavík 2007.

Jón Torfi Jónasson. *Um stöðu og framtíð Starfsmenntaráðs.* Félagsvísindastofnun HÍ, maí 2006.

Karl Sigurðsson. *Lánatryggingasjóður kvenna. Úttekt á starfi sjóðsins.* Vinnumálastofnun. Desember 2000

*Samningur um sameiginlegan norrænan vinnumarkað, 6. mars 1982.* Tók gildi 1. ágúst 1983.

Sigurður Lindal. *Um réttarstöðu Atvinnuleysistryggingasjóðs.* Reykjavík. Desember 2001.

*Starfsmenntaráð: Stefnunótun starfsmenntaráðs félags- og tryggingamálaráðuneytisins.* Janúar 2000.

*Starfsskýrsla Starfsmenntaráðs, 2007.*

Stefán Ólafsson, *Íslenska leiðin. Almannatryggingar og velferð í fjölbjóðlegum samanburði.* Tryggingastofnun ríkisins. Háskólaútgáfan 1999.

*Vinnueftirlit ríkisins. Stjórnsýsluúttekt.* Ríkisendurskoðun, mars 2007.

Þorgrímur Gestsson, *Öryggissjóður verkalýðsins. Barátta fyrir atvinnuleysistryggingum á Íslandi.* Atvinnuleysistryggingasjóður, 2007.

## Lagaskrá

Lög um atvinnuréttindi útlendinga nr. 97/2002.

Lög um atvinnuleysistryggingar nr. 12/1997. Felld úr gildi með lögum nr. 54/2006.

Lög um atvinnuleysistryggingar nr. 54/2006.

Lög um Ábyrgðarsjóð launa nr. 88/2003.

Lög um breytingu á lögum nr. 88/2003, og reglugerð 462/2003, nr. 131/2005.

Lög um breytingu á lögum um greiðslur til foreldra langveikra eða alvarlega fatlaðra barna nr. 22/2006, nr. 158/2007

Lög um breytingu á lögum um fæðingar- og foreldraorlof, nr. 85/2000 með síðari breytingum nr. 155/2006.

Lög um breytingu á ýmsum lögum vegna sammings um þátttöku Lýðveldisins Búlgaríu og Rúmeníu á Evrópska efnahagssvæðinu nr. 106/2007.

Lög um frjálsan atvinnu- og búseturétt launafólks innan Evrópska efnahagssvæðisins nr. 47/1993.

Lög um fæðingar- og foreldraorlof nr. 95/2000.

Lög um frjálsan atvinnu- og búseturétt launafólks innan Evrópska efnahagssvæðisins nr. 47/1993.

Lög um greiðslur Atvinnuleysistryggingasjóðs vegna fiskvinnslufólks með síðari breytingum nr. 51/1995.

Lög um greiðslur til foreldra langveikra eða alvarlega fatlaðra barna nr. 22/2006.

Lög um gjaldþrotaskipti nr. 21/1991.

Lög um hópuppsagnir nr. 63/2000.

Lög um jafna stöðu og jafnan rétt kvenna og karla nr. 96/2000.

Lög um réttindi og skyldur erlendra fyrirtækja sem senda starfsmenn tímabundið til Íslands og starfskjör starfsmanna þeirra, nr. 45/2007.

Lög um réttindi og skyldur starfsmanna ríkisins nr. 70/1996.

Lög um starfsmenntun í atvinnulífinu nr. 19/1992.

Lög um starfsmannaleigur nr. 139/2005.

Lög um tryggingagjald nr. 113/1990.

Lög um útlendinga nr. 96/2002.

Lög um vinnumarkaðsaðgerðir nr. 55/2006.

Lög um ættleiðingar nr. 130/1999.

Lög um ættleiðingarstyrki nr. 152/2006.

### **Reglugerðir**

Reglugerð um greiðslur til foreldra langveikra eða alvarlega fatlaðra barna nr. 543/2006

Reglugerð um atvinnuréttindi útlendinga nr. 339/2005.

Reglugerð um framkvæmd fjárlaga nr. 1061/2004.

Reglugerð um útlendinga nr. 53/2003.

### **Vefútgáfur**

Vefútgáfa EURES, slóð: <http://www.eures.is/rada-erlent-starfsfolk/atvinnuleyfi/> (sótt á vefinn janúar 2007).

Vefútgáfa Fæðingarorlofssjóðs, slóð: <http://www.faedingarorlof.is/>

Vefútgáfa Atvinnuleysistryggingasjóðs, slóð: <http://www.vinnumalastofnun.is/atvinnuleysistryggingasjodur>

Vefútgáfa Hagstofu Íslands, slóð: <http://hagstofa.is/Hagtolur/Mannfjoldi> (sótt á vefinn janúar 2007).

Vefútgáfa Starfsmenntaráðs, slóð: <http://www.starfsmenntarad.is/> (sótt á vefinn janúar 2007).

Vefútgáfa Vinnumálastofnunar, slóð <http://www.vinnumalastofnun.is/um-vinnumalastofnun/skipurit/> (sótt á vefinn janúar 2007).

Vefútgáfa Vinnumálastofnunar, slóð: <http://www.vinnumalastofnun.is/um-vinnumalastofnun/stefnumid/> (sótt á vefinn janúar 2007).

Vefútgáfa Vinnumálastofnunar, slóð: <http://www.alltiljos.is/starfsmannaleigur-is/> (sótt á vefinn janúar 2007).

Vefútgáfa Arbeids- og velferdsforvaltningen (NAV), slóð: <http://www.nav.no/page?id=1073743081>

Vefútgáfa Department for Work and Pension, slóð: <http://www.dwp.gov.uk>

Vefútgáfa JobcentrePlus, slóð: <http://www.jobcentreplus.gov.uk/JCP/index.html>

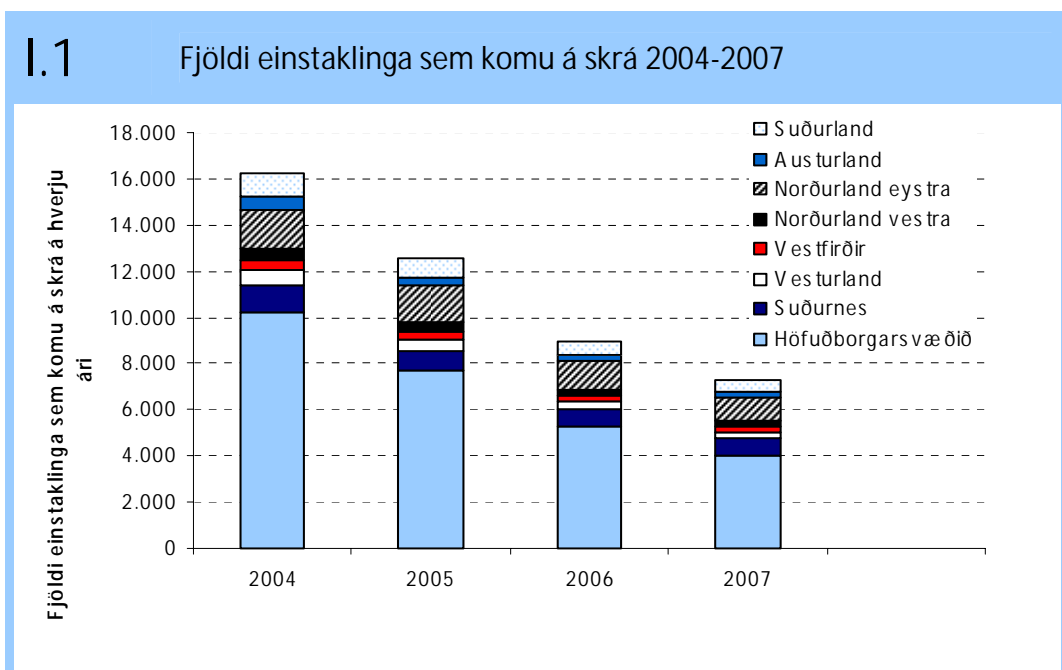
Vefútgáfa Ministerie van Sociale Zaken en Werkgelegenheid, slóð: <http://www.minszw.nl>



# Viðaukar

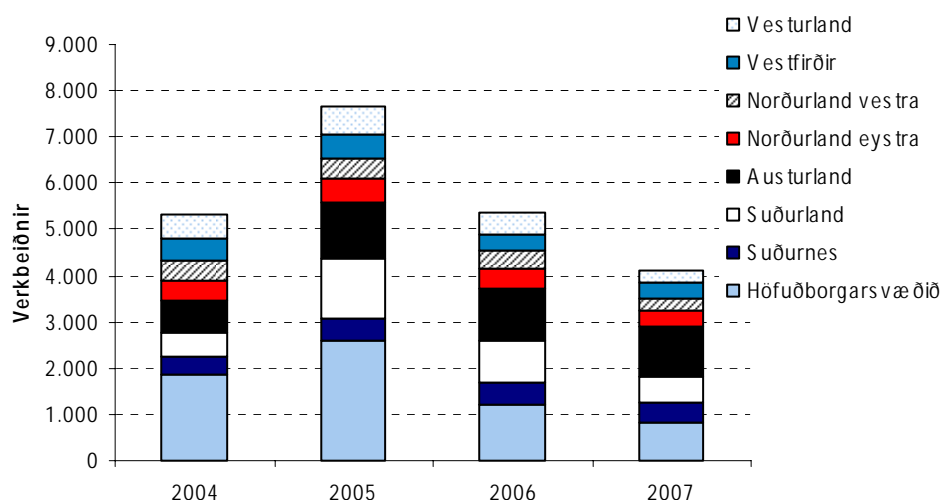
## I. Fjöldi atvinnuleitenda og verkbeiðnir frá atvinnurekendum

Atvinnuleysi er mjög breytilegt frá einum tíma til annars, og endurspeglast m.a. í þeim fjölda einstaklinga sem skrá sig hjá Vinnumálastofnun. Mynd I.1 sýnir fjölda einstaklinga sem komu eitthvað á skrá hvers árs á tímabilinu 2004-2007, og hve margir eru hjá hverri skrifstofu. Heildarfjöldinn er mestur 2004, er þá 16.251 einstaklingar, en með minnkandi atvinnuleysi hefur sá fjöldi lækkað í 7.303 einstaklinga á árinu 2007. Hluttur skrifstofunnar á höfuðborgarsvæðinu er ætíð mestur, enda er langmestur fólksfjöldi í umdæmi hennar. Hlutfall hennar af einstaklingum sem skrá sig er þó breytilegt og fer upp í 63% í miklu atvinnuleysi árið 2004, en lækkar í 55% árið 2007.



Þessar tölur endurspeglar ekki almennt álag á skrifstofurnar, enda eykst önnur þjónusta, eins EURES miðlun og afgreiðsla tryggingapappíra, þegar atvinnuleysi verður lágt og eftirspurn eftir erlendu vinnuafli eykst. Þá fjölga jafnframt verkbeiðnum frá fyrirtækjum sem leita eftir starfskrafti. Mynd I.2 sýnir fjölda verkbeiðna frá fyrirtækjum. Þær sveiflast ekki í takt við einstaklinga á skrá heldur fjölga að mun árið 2005 þegar atvinnuleysi er að minnka. Hluttur höfuðborgarsvæðisins er að jafnaði þriðjungur yfir tímabilið. Þá er hluttur skrifstofunnar á Austurlandi 15% og 13% á Suðurlandi. Þjónustuskrifstofurnar hafa milligöngu um að ráða fólk frá öðrum umdæmum ef óskað er.

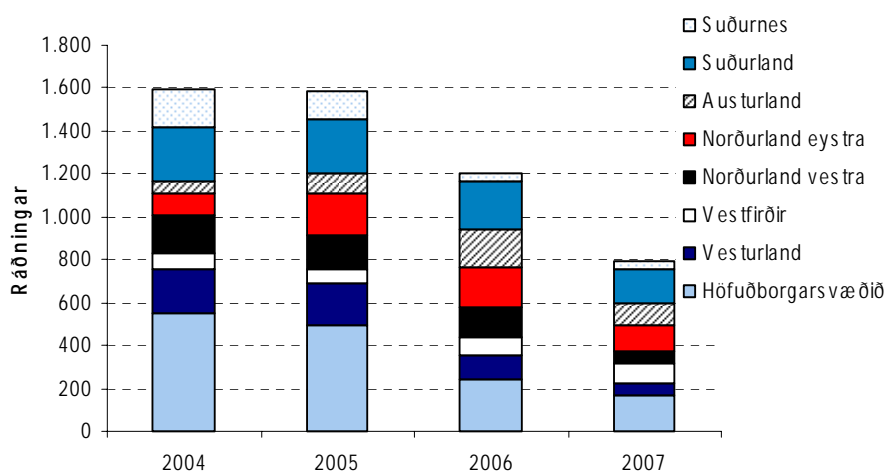
## I.2 Fjöldi verkbeiðna frá fyrirtækjum 2004-2007



Ath. að í hverri verkbeiðni geta verið mörg störf

Ráðningar haldast að nokkru leyti í hendur við fjölda einstaklinga á skrá, og sýna að vissu leyti árangur Vinnumálastofnun með starfsemi sinni. Mynd I.3 sýnir beinar ráðningar í gegnum Vinnumálastofnun 2004-2007. Þær eru um 1.600 árin 2004 og 2005 þegar atvinnuleysi er í hærra kantinum en falla í tæplega 800 manns þegar atvinnuástand batnar. Tæplega þriðjungur þeirra á tímabilinu fór um skrifstofuna á höfuðborgarsvæðinu, 15% um Suðurland og 12% um hvora skrifstofuna á Norðurlandi eystra og Vesturlandi.

## I.3 Ráðningar í gegnum Vinnumálastofnun 2004-2007



Ráðningar um Vinnumálastofnun eru hlutfallslega mjög fáar miðað við fjölda verkbeiðna frá fyrirtækjum. Ýmsar ástæður eru taldar fyrir því. Margir sem koma á skrá hjá Vinnumálastofnun afþakka t.d. þjónustu vinnumiðlunar en leita aðstoðar einkarekinna vinnumiðlunar, bæði vegna þess að störf við hæfi eru ekki í boði, það er sjálfbjarga í leitinni og það vill síður láta uppi við tilvonandi atvinnurekanda að það sé atvinnulaust.

## II. Fjöldi atvinnuleyfa og skráning launþega

Ríkisborgurum á EES-svæðinu er heimilt að koma hingað til starfa án þess að sækja um sérstakt atvinnuleyfi.<sup>15</sup> Samkvæmt bráðabirgðaákvæði laga<sup>16</sup> ber atvinnurekanda sem ræður til sín útlendinga til vinnu frá hinum nýju ríkjum Austur-Evrópu að tilkynna Vinnumálastofnun það til 1. maí 2009. Tilkynningaskyldan gildir ekki um ríkisborgara frá Norðurlöndunum<sup>17</sup> eða þá útlendinga sem þegar hafa fengið búsetuleyfi hér á landi.

Þegar litið á tölur frá 2004 má greina mikla aukningu á erlendu vinnuafla hér á landi. Fjöldi útgefinna atvinnuleyfa óx um 70% frá 2004 til ársloka 2005. Eftir stækkun Evrópusambandsins til austurs hefur slíkum leyfum fækkað en hins vegar hefur þeim sem þarf að halda skrá yfir fjölgað mjög mikið. Í heildina hafa útgefin leyfi og skráningar rúmlega þrefaldast (sbr. töflu II.1).

### II.1 Atvinnuleyfi og skráningar útlendinga 2004–2007

Tegund leyfa	2004	2005	2006	2007
Ný tímab. leyfi	1.374	3.965	2.849	538
Nýr vinnustaður	236	344	294	178
Framlengd leyfi	1.135	1.569	2.019	1937
Óbundin atv.leyfi	824	349	138	58
Námsmannaleyfi	134	96	73	76
Vistráðningarleyfi	42	39	68	60
Sérhæfðir stm	5	5	45	117
<b>Alls leyfi</b>	<b>3.750</b>	<b>6.367</b>	<b>5.486</b>	<b>2.964</b>
Fjöldi nýskráninga	0	0	3.999	7.196
Fjöldi starfsm. hjá starfsm.leigum	0	0	719	505
<b>Alls skráningar</b>			<b>4.718</b>	<b>7.701</b>
<b>Alls leyfi og skrán.</b>	<b>3.750</b>	<b>6.367</b>	<b>10.204</b>	<b>10.665</b>

<sup>15</sup> Lög nr. 47/1993 um frjálsan atvinnu- og búseturért launafólks innan Evrópska efnahagssvæðisins og reglugerð nr. 1612/68/EBE.

<sup>16</sup> Samkvæmt bráðabirgðaákvæði laga nr. 97/2002 skal atvinnurekandi sem hefur ráðið starfsmann frá þessum ríkjum til starfa tilkynna um það til Vinnumálastofnunar fram til 1. maí 2009 þrátt fyrir ákvæði reglugerðar nr. 1612/68/EBE um frelsi launþega til flutninga innan Evrópska efnahagssvæðisins.

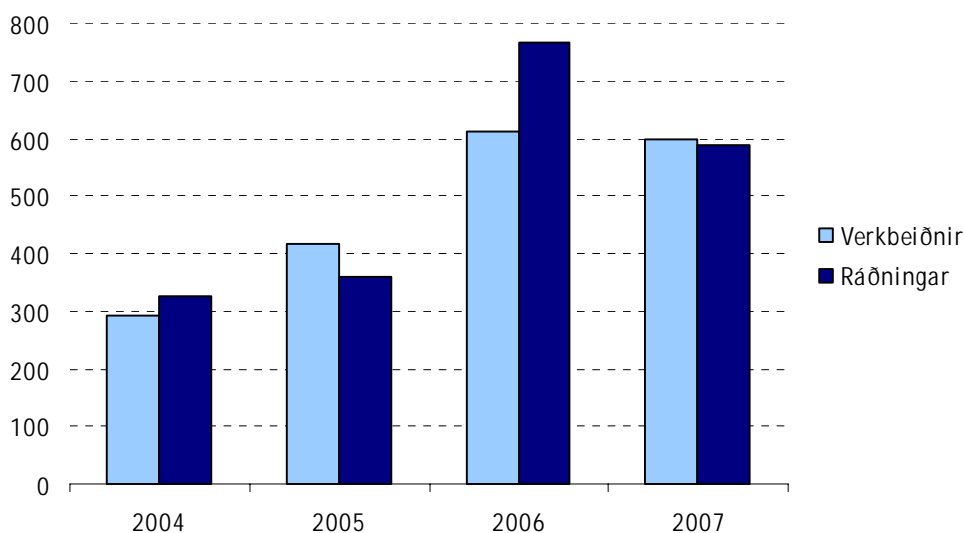
<sup>17</sup> Samningur um sameiginlegan norrænan vinnumarkað var undirritaður hinn 6. mars 1982 og tók gildi 1. ágúst 1983.

### III. Umfang EURES á Íslandi

Atvinnuumsóknum hjá EURES fjölgaði mikið á árunum 2005 og 2006, mest frá löndum ESB í Austur-Evrópu. Samsetning atvinnuleitendahópsins hefur mikið breyst og berast nú um 36 % umsókna frá Pólverjum en áður bárust 75% umsókna frá Norðurlöndunum. Einnig hefur samsetning starfa sem auglýst eru í gegnum EURES á Íslandi orðið mun fjölbreyttari á síðari árum og eru geirar eins og hótél- og veitingarekstur, þjónustustörf og matvæla-  
iðnaður áberandi nú, en áður var mikill meirihluti starfa í landbúnaði.<sup>18</sup>

EURES ráðgjafar á Íslandi veita ráðgjöf og leiðbeiningar við atvinnuleit, þ.m.t. upplýsingar um almannatryggingar og skatta. Þá er atvinnuleitendum vísað áfram til EURES sérfaðinga á viðkomandi svæði/landi. Launþegi sem sendur er af vinnuveitanda hér á landi til að starfa tímabundið í öðru EES landi fellur áfram undir íslensk almannatryggingalög að ákveðnum skilyrðum uppfylltum.

#### III.1 Verkbeiðnir og ráðningar EURES á Íslandi 2004-2007



Ath. Mörg störf geta verið í hverri verkbeiðni frá atvinnurekenda. Ráðningar eru trúlega vanmetnar því að erfiðlega gengur að fá staðfestingu frá atvinnurekendum.

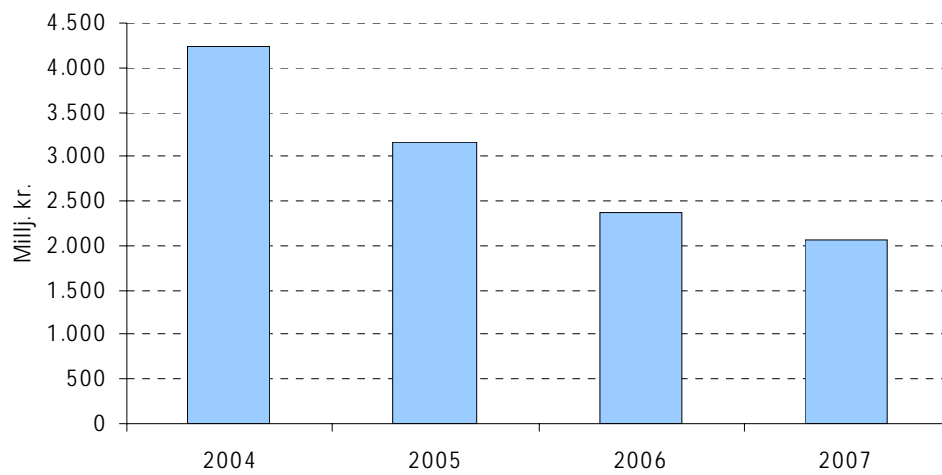
<sup>18</sup> 78% starfa á vegum EURES hér á landi voru í landbúnaði árið 2002.



## IV. Umfang atvinnuleysistryggingasjóða

Atvinnuleysistryggingasjóður greiddi tæplega 2,1 ma.kr. í atvinnuleysisbætur á árinu 2007. Með minnkandi atvinnuleysi hafa greiðslur hans farið jafnt og þétt lækkandi frá árinu 2004 þegar þær náðu hámarki (sbr. mynd IV.1).

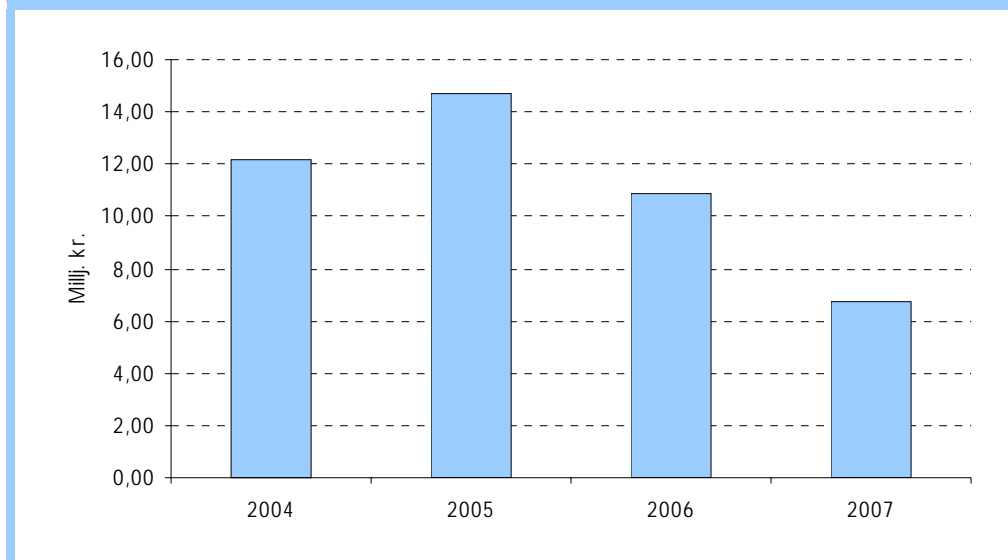
**IV.1** Atvinnuleysisbætur greiddar af  
Atvinnuleysistryggingasjóði 2004 – 2007



Upphæðir atvinnuleysisbóta sem greiddar hafa verið úr Tryggingasjóði sjálfstætt starfandi einstaklinga eru hverfandi miðað við það sem greitt var úr Atvinnuleysistryggingasjóði. Á árinu 2007 greiddi Tryggingasjóður sjálfstætt starfandi einstaklinga 6,7 m.kr. í atvinnuleysisbætur (tafla IV.2).

Ákvarðanir um rétt til atvinnuleysisbóta sem og missi þeirra eru stjórnsýslu-ákvarðanir sem Vinnumálastofnun tekur. Móttaka umsókna um atvinnuleysisbætur fer fram á þjónustuskrifstofum hennar. Að auki hefur stofnunin samið við sveitarfélög og verkalyðsfélög um móttöku bótaumsókna á stöðum þar sem langt er til næstu þjónustuskrifstofu. Bótaumsóknir eru skráðar í upplýsingakerfi stofnunarinnar og umsóknir um atvinnuleysisbætur ásamt viðeigandi fylgigögnum eru sendar til Greiðslustofu Vinnumálastofnunar á Skagaströnd. Þar er ákvörðun um greiðslu bóta tekin og upphæð þeirra reiknuð samkvæmt lögum um atvinnuleysistryggingar. Áður en bætur eru greiddar bótaþegum er greiðsluskrá samþykkt á aðalskrifstofu Vinnumálastofnunar í Reykjavík.

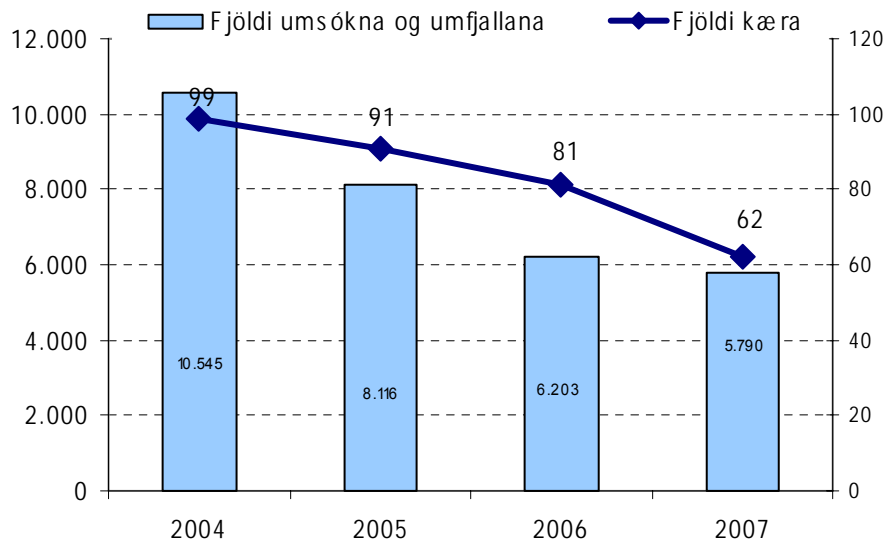
## IV.2 Atvinnuleysisbætur greiddar af tryggingasjóði sjálfstætt starfandi einstaklinga 2004 – 2007



Atvinnuleysistryggingasjóður greiðir bætur til fiskvinnslufyrirtækja vegna tímabundinna vinnslustöðvana svo sem vegna hráefnaskorts. Á árinu 2007 bárust Vinnumálastofnun 1.530 tilkynningar um slíkar vinnslustöðvanir og voru þær afgreiddar á þjónustuskrifstofu Vinnumálastofnunar á Blönduósi. Upphæð bóta nam 245 milljónum árið 2007 og jókst um 49% frá árinu á undan sem skýrist að miklu leyti af niðurskurði veiðiheimilda.

Samkvæmt lögum um atvinnuleysistryggingar kemur svokölluð úthlutunarnefnd einnig að ákvörðun um úthlutun atvinnuleysisbóta. Í henni sitja fimm nefndarmenn og er hún skipuð af stjórn Vinnumálastofnunar samkvæmt tilnefningum aðila vinnumarkaðarins. Samkvæmt lögnum er hlutverk úthlutunarnefndar meðal annars að tryggja samræmi við ákvarðanir um réttindi einstaklinga varðandi atvinnuleysistryggingar. Úthlutunarnefndin hefur samið verklagsreglur um afgreiðslu bótaumsókna. Þar er kveðið á um hvaða tegundir mála skuli fara fyrir nefndina og hverjar skuli afgreiddar af starfsfólki Vinnumálastofnunar á Greiðslustofu. Á árinu 2007 voru afgreiðslur mála varðandi atvinnuleysisbótaumsóknir hjá Vinnumálastofnun samtals 5.790. Af þeim voru 3.387 afgreiddar af Greiðslustofu en 2.403 hjá þjónustuskrifstofum stofnunarinnar þar sem innleiðingu nýs fyrirkomulags var ekki að fullu lokið fyrir en í árslok. Af þeim málum sem afgreidd voru hjá Greiðslustofu fóru 341 fyrir úthlutunarnefnd, eða um það bil 10%. Allar ákvarðanir um atvinnuleysisbætur eru þó teknar í umboði Vinnumálastofnunar, hvort heldur sem þær eru teknar af úthlutunarnefnd eða starfsfólki stofnunarinnar. Ákvarðanir Vinnumálastofnunar er hægt að kæra til úrskurðarnefndar atvinnuleysistrygginga og vinnumarkaðsaðgerða og eru úrskurðir nefndarinnar endanleg stjórnsluákvörðun.

### IV.3 Fjöldi mála varðandi atvinnuleysisbætur og fjöldi stjórnsýslukæra til úrskurðarnefndar 2004 – 2007



Ásinn vinstra megin sýnir fjölda umsókna og umfjallana og ásinn hægra megin sýnir fjölda kæra.

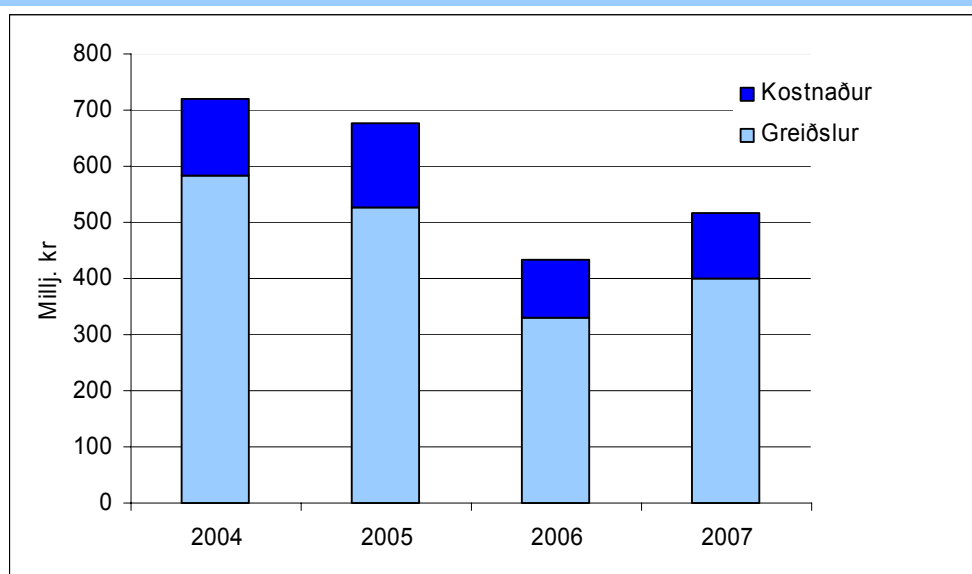
Á mynd IV.3 sést fjöldi mála sem komið hefur til umfjöllunar Vinnuálastofnunar vegna atvinnuleysisbóta árin 2004 til 2007 ásamt fjölda mála þar sem kært hefur verið til úrskurðarnefndar. Hvort tveggja hefur minnkað yfir tímabilið í takt við minnkandi atvinnuleysi. Fjöldi kæra hefur að jafnaði verið um það bil 1% af fjölda mála.

## V. Umfang Ábyrgðarsjóðs launa

Á tímabilinu 2004 til 2007 voru árlega greiddar að meðaltali 587 m.kr. úr sjóðunum. Mynd V.1 sýnir dreifingu greiðslna milli ára, en þær sveiflast að einhverju marki í takt við efnahagslífið.

Heildargreiðslur segja þó ekki alla söguna varðandi álag á starfsfólk sjóðsins, því að stærð krafna getur verið afar mismunandi. Meðalupphæð krafna fór t.d. úr rúmlega 400 þús.kr. árið 2004 í rúmlega 520 þús.kr. árið á eftir. Hægt er að skipta kröfum á sjóðinn í launakröfur og lífeyris-sjóðskröfur. Þeim hefur fækkað úr 1.795 í 1.020 frá 2004, en mun fjölga aftur á árinu 2008 ef spár sjóðsins fara eftir. Kostnaður við rekstur sjóðsins hefur verið á bilinu frá 19% til 24% af útgjöldum sjóðsins.

## V.1 Heildargreiðslur úr Ábyrgðarsjóði launa 2004-2006



## VI. Umfang Fæðingarorlofssjóðs

Frá árinu 2000 hafa greiðslur úr Fæðingarorlofssjóði aukist umtalsvert eða um 388% og foreldrum sem fá greitt hefur fjölgað um 184%. Þetta skýrist af því að það ár voru samþykkt ný lög um fæðingar- og foreldraorlof<sup>19</sup> sem innibáru meðal annars lengingu orlofsins, en mesta breytingin fólst í mjög bættum möguleikum feðra til að auka hlut sinn við umönnun barna sinna. Þá höfðu konur sem störfuðu hjá hinu opinbera ekki fengið greiðslur úr fæðingarorlofssjóði fram til þessa tíma.

Á tímabilinu 2004 til 2007 jukust greiðslur úr sjóðnum um 21%, úr 6.626 m.kr. í 7.987 m.kr. og foreldrum sem fengu greiðslu fjölgaði úr 12.233 í 13.376 eða um 9,3%. Á sama tíma fjölgaði fæðingum úr 4.173 í 4.844 eða um 16,1%<sup>20</sup> (tafla VI.1).

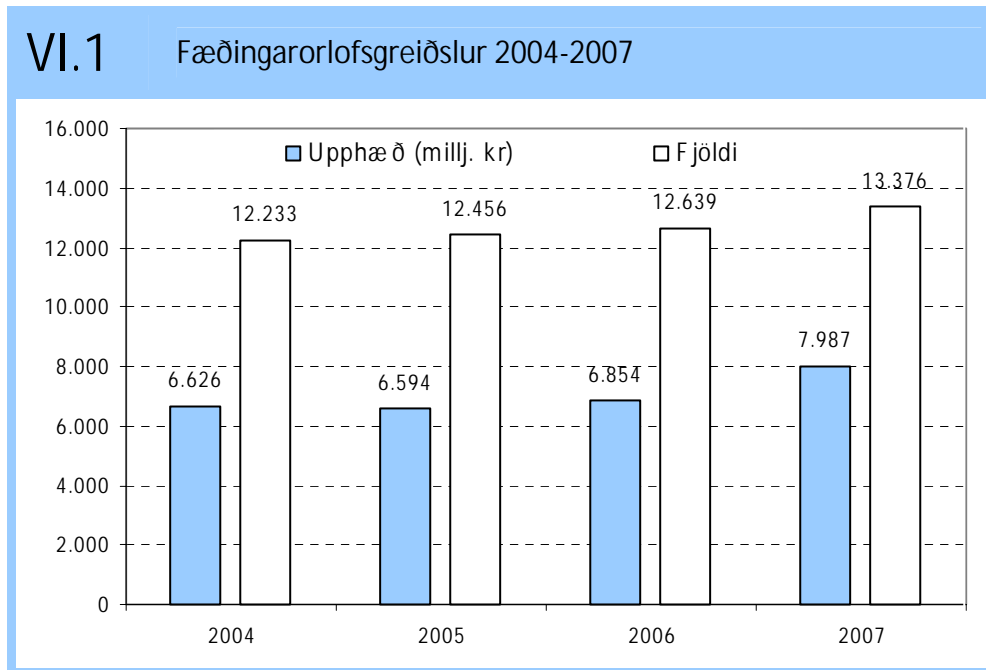
Úrskurðarnefnd fæðingar- og foreldraorlofsmála er starfandi innan félags- og tryggingamálaráðuneytisins. Nefndin fjallar um ágreining sem rís á grundvelli laga um fæðingar- og foreldraorlof og skal kæra berast nefndinni

<sup>19</sup> Lög nr. 55/2000 um fæðingar og foreldraorlof

<sup>20</sup> úr staðtölum Tryggingastofnunar ríkisins birt á vef Fæðingarorlofssjóðs.

<http://www.faedingarorlof.is/utgefnd-efni-og-talnaefni/stadtolur-tryggingastofnunar-rikisins/> og upplýsingar frá Greiðslustofu.

skriflega innan þriggja mánaða frá því að aðila máls var tilkynnt um ákvörðun í máli umsækjanda.



## VII. Umfang Starfsmenntasjóðs

Markmiðin sem Starfsmenntaráð gengur út frá við val á styrkhæfum verkefnum eru þrjú; að verkefnin nái til sem flestra, verkefnin mæti sýnilegri þörf á endurmenntun og að verkefnin séu unnin í samvinnu ólíkra aðila. Áherslur ráðsins við úthlutun styrkja úr starfsmenntasjóði eru ólíkar frá einu ári til annars. Á 10 ára tímabili hafa samtals úthlutaðir styrkir verið á bilinu frá tæpum 40 m.kr í rímlega 60. m.kr. (tafla VII.1).

55 m.kr. verður úthlutað úr Starfsmenntasjóði 2008 og er nú sú nýjung að ákveðnum hluta fjárisins sem úthlutað er, verður varið til rannsóknarverkefna sem nýtast geta til frekari framþróunar starfsmenntunar í landinu.

## VII.1 Heildargreiðslur úr Starfsmenntasjóði 2004-2007

