

MAÍ 2009

**ÍSLENSK MUNA- OG MINJASÖFN.
MEÐFERÐ OG NÝTING Á RÍKISFÉ**

SKÝRSLA TIL ALÞINGIS

„Stjórnsýsluendurskoðun felst í því að kanna meðferð og nýtingu ríkisfjár, hvort hagkvæmni og skilvirkni sé gætt í rekstri stofnana og fyrirtækja í eigu ríkisins og hvort gildandi fyrirmælum sé framfylgt í þessu samhengi. Ríkisendurskoðun er heimilt að kalla eftir greinargerðum um ráðstöfun styrkja og annarra framlaga af ríkisfé og meta hvort þau hafi skilað þeim árangri sem að var stefnt.“ (Úr 9. gr. laga nr. 86/1997 um Ríkisendurskoðun.)

EFNISYFIRLIT

NIÐURSTÖÐUR	5
ÁBENDINGAR TIL ALÞINGIS.....	5
1 INNGANGUR	9
2 LAGAUMGJÖRÐ OG STJÓRNUN SAFNA.....	11
2.1 MAT OG ÁBENDINGAR	11
2.2 LAGAUMGJÖRÐ SAFNA	12
2.3 STJÓRNUN SAFNAMÁLA	13
2.4 DRÖG AÐ FRUMVARPI TIL SAFNALAGA	14
2.5 FRAMTÍÐARSÝN Í SAFNAMÁLUM	17
3 ÍSLENSK SAFNASTARFSEMI	21
3.1 MAT OG ÁBENDINGAR	21
3.2 SÖFN, SAFNVÍSAR, SETUR OG SÝNINGAR	21
3.3 ÞRÓUN ÍSLENSKS SAFNASTARFS	22
3.4 ÞRÓUN SAFNASTARFS Í ÖÐRUM LÖNDUM	27
4 OPINBERAR FJÁRVEITINGAR TIL SAFNA SEM EKKI ERU Í EIGU RÍKISINS.....	29
4.1 MAT OG ÁBENDINGAR	29
4.2 STYRKJAKERFI SAFNA SEM EKKI ERU Í RÍKISEIGU	30
4.3 STYRKIR FJÁRLAGANEFNDAR.....	33
4.4 STYRKIR MENNTAMÁLARÁÐUNEYTIS	35
4.5 STYRKIR ÚR SAFNASJÓÐI.....	36
HELSTU HEIMILDIR.....	41
VIÐAUKAR	43
I. ÍSLENSKAR SAFNA- OG SÝNINGARSTOFNANIR ÁRIÐ 2009	43
II. RÍKISFRAMLÖG TIL SAFNAMÁLA ÁRIÐ 2009	49

MYNDIR OG TÖFLUR

1.1	GLAUMBÆR Í SKAGAFIRÐI	10
2.1	VARÐVEISLA SAFNMUNA.....	13
2.2	SÍLDARMINJASAFNIÐ Á SIGLUFIRÐI	19
3.1	FJÖLDI SÝNINGARSTAÐA / SÖGUMINJASAFNA / SÉRSÝNINGA ÁRIN 1996–2006.....	23
3.2	FJÖLDI SÝNINGARSTAÐA SAFNA EFTIR LANDSVÆÐUM 1996 OG 2006.....	24
3.3	FJÖLDI SAFNGESTA TÍMABILID 1995–2006	26
3.4	ÁRLEGUR MEÐALGESTAFJÖLDI SÝN.STAÐA EFTIR TEGUNDUM 1995, 2001, 2006	26
3.5	HLUTFALLSLEG SKIPTING SAFNGESTA EFTIR LANDSVÆÐUM 1995, 2001, 2006.....	27
4.1	ÚTHLUTUN RÍKISFRAMLAGA TIL SAFNASTOFNANA SEM EKKI ERU Í RÍKISEIGU 2009.....	31
4.2	STYRKVEITINGAR ÚR SAFNASJÓÐI ÁRIN 2002–09	38
4.3	PRÓUN FJÁRLAGALIDANNA „SÖFN, ÝMIS FRAMLÖG“ OG „SAFNASJÓÐUR“ 2002–09	39

NIÐURSTÖÐUR

Í ársbyrjun 2009 störfuðu 60 fullburða lista-, náttúru- og menningarminjasöfn á Íslandi auk rúmlega 200 safnvísa, setra og sýninga á sama sviði. Á undanförunum árum hefur starfsemi slíkra aðila þróast með talsvert öðrum hætti hér á landi en í nágrannalöndum okkar. Meðan íslenskum söfnum og sýningarstöðum hefur fjölgað verulega hefur þeim fækkað í Danmörku og Noregi við það að lítil og meðalstór söfn hafa sameinast öðrum söfnum. Þannig hafa orðið til fjárhagslega og faglega öflugri rekstrareiningar en áður.

Í fjárlögum ársins 2009 er ráðgert að íslenska ríkið verji um 1,6 ma.kr. til safnamála á árinu og eru bóka- og skjalasöfn þá undanskilin. Þar af munu um 730 m.kr., þ.e. tæplega helmingur, renna til safna- og sýningarstofnana sem ekki eru í ríkiseigu. Fjárlaganefnd Alþingis úthlutar langstærstum hluta fjárins, um 52% þess, safnaráð um 15%, menntamálaráðuneyti um 23%, önnur ráðuneyti um 8% og húsafriðunarnefnd um 2%.

Um íslenska safnastarfsemi gilda safnalög nr. 106/2001 auk nokkurra sérlaga, m.a. um höfuðsöfnin þrjú. Samkvæmt safnalögum fer menntamálaráðuneyti með yfirstjórn safnamála í landinu. Nokkrar safna- og sýningarstofnanir lúta samt öðrum ráðuneytum. Safnalög eru nú til endurskoðunar og lagði menntamálaráðuneyti drög að frumvarpi til nýrra laga til kynningar á heimasíðu sína haustið 2008. Jafnframt kynnti þáverandi menntamálaráðherra þau innan ríkisstjórnar.

Meðal helstu nýmæla frumvarpsdraganna má nefna að þar eru hlutverk og staða safna í samfélaginu skilgreind á þrengri hátt en í gildandi lögum. Einnig er gert ráð fyrir að nýrri stofnun, Minja- og safnastofnun Íslands, verði falið að sinna þeirri stjórnarsýslu á þessu sviði sem heyrir undir menntamálaráðuneyti.

ÁBENDINGAR TIL ALÞINGIS

1. Móta þarf skýra safnastefnu

Við setningu nýrra safnalaga er mikilvægt að Alþingi leggi fyrir yfirvöld menntamála að móta skýra stefnu um muna- og minjavörslu, bæði fyrir landið í heild og einstaka landshluta, og forgangsraða verkefnum samkvæmt henni. Þar þurfa þau einnig að taka afstöðu til þess hvaða safna- og sýningarstarfsemi ríkið á sjálft að annast og hvaða starfsemi einkaaðilar eða sveitarfélög eiga að sjá um.

2. Auka ber forræði menntamálaráðuneytis með safnamálum

Ríkisendurskoðun telur að færa eigi undir menntamálaráðuneyti nokkrar opinberar safna- og sýningarstofnanir sem nú heyra undir önnur ráðuneyti, enda er því ætlað að sinna faglegri umsýslu safna og eftirliti með þeim. Með slíkri

tilfærslu mætti einnig auka samræmi og samstarf í safnamálum, eins og stefnt er að með drögum að frumvarpi til nýrra safnalaga. Tillaga þessi er í samræmi við drög forsætisráðherra að frumvarpi til nýrrar skipunar Stjórnarráðsins.

3. Væntanleg Minja- og safnastofnun Íslands fái aukið vægi

Til að stuðla enn betur að markvissri stjórnýslu og góðri yfirsýn um málaflokkinn leggur Ríkisendurskoðun til að væntanlegri Minja- og safnastofnun Íslands verði falið að sinna í umboði menntamálaráðuneytis öllum stjórnýsluþáttum safnamála en ekki aðeins þeim hluta þeirra sem heyrir undir menntamálaráðuneyti, eins og gert er ráð fyrir í drögum að frumvarpi til safnalaga.

4. Mótuð verði langtímastefna um fjárveitingar til safnamála

Lagt er til að Alþingi og stjórnvöld menntamála móti langtímastefnu um fjárveitingar til safnamála. Í þeirri stefnu kom fram hvernig fénu verði varið til uppbyggingar, rekstrar og verkefna svo að það nýtist á hagkvæman og skilvirkan hátt, verði til að auka fagleg gæði safna og styrkja stöðu þeirra og hlutverk í samfélaginu.

5. Einfalda þarf styrkjakerfi safna

Til að fjármunir til safnamála nýtist eins og best verður á kosið þarf að einfalda styrkjakerfi safna. Fækka þarf þeim aðilum sem sjá um að deila út því fé sem Alþingi ákveður hverju sinni til málaflokksins. Eins þarf að fækka þeim fjárlagaliðum sem féð rennur um. Ríkisendurskoðun leggur til að einum fagaðila verði falið að samræma úthlutanir í umboði menntamálaráðuneytis. Þar gæti væntanleg Minja- og safnastofnun Íslands gegnt lykilhlutverki í samstarfi við safnaráð.

6. Setja þarf fastmótaðar reglur um styrkveitingar

Ríkisendurskoðun telur rétt að settar verði fastmótaðar reglur um opinberar styrkveitingar til safnamála svo að allir sitji við sama borð. Styrkir séu veittir samkvæmt auglýsingum og faglegir aðilar meti umsóknir og geri rökstuddar tillögur um styrkveitingar. Þá skal gera skriflega samninga við styrkþega og skylda þá til að skila greinargerð um nýtingu styrkfjár. Faglegir aðilar fari yfir greinargerðirnar og taki afstöðu til þeirra.

7. Stefna á að færri og öflugri söfnum

Ríkisendurskoðun telur að stefna eigi að öflugri og hagkvæmari rekstrareiningum safna sem standa undir faglegum kröfum samtímans. Í þessu skyni ber að hvetja skyld söfn sem starfa á sama landsvæði til að sameinast eða auka samvinnu sína og stuðla að aukinni verkaskiptingu. Breyta þarf úthlutunareða reiknireglum um rekstrarstyrki svo að þær ýti fremur undir slíka þróun en dragi úr henni.

8. Koma þarf á sjóðakerfi fyrir aðila sem starfa utan safnalaga

Hyggist ríkið halda áfram að styrkja safna- og sýningarstofnanir sem starfa utan safnalaga telur Ríkisendurskoðun rétt að komið verði á sérstöku styrkjakerfi

fyrir þær, hugsanlega með fyrirmynd í styrkjakerfi vegna áhugaleikstarfsemi. Minja- og safnastofnun Íslands gæti þá verið framkvæmdaaðili. Annar möguleiki væri að veita styrkjunum um menningarsamninga menntamálaráðuneytis við sveitarfélögin sem þykja hafa gefið góða raun.

9. Auka þarf eftirlit með styrkjum og samræma það

Mikilvægt er að auka og samræma eftirlit með því hvernig styrkir til safnamála nýtast og tryggja að það beinist ekki síður að faglegum þáttum en fjárhagslegum. Án slíks eftirlits verður tæpast ályktað með nokkurri vissu hvort opinberu fé til málaflokksins sé varið á hagkvæman, skilvirkan og markvissan hátt.

1 INNGANGUR

Í þessari skýrslu gerir Ríkisendurskoðun grein fyrir úttekt sinni á stjórnun safnamála hér á landi og fjárveitingum ríkisins til lista-, náttúru- og menning- arminjasafna sem ekki eru í opinberri eigu. Skýrslan er samin í byrjun árs 2009 og tekur mið af starfsáætlun Ríkisendurskoðunar um stjórnsýsluendurskoðun fyrir árin 2009–11, þar sem málefni safna- og menningarstofnana eru meðal verkefna. Um leið er hún liður í eftirliti Ríkisendurskoðunar með opinberum styrkveitingum. Í úttektinni er horft til liðins áratugar og stöðu mála í upphafi árs 2009.

Á það skal bent strax í upphafi að úttektin nær ekki til bóka- og skjalasafna né þess fjár sem veitt er til þeirra. Í einstaka undantekningartilvikum eru mörk slíkra safna og eiginlegra minjasafna raunar óljós eða jafnvel engin, þ.e. þegar stofnanir eru í senn bóka- og minjasöfn. Eins getur stundum reynst erfitt að greina fullkomlega milli safna- og sýningarstofnana annars vegar og menningar- eða fræðasetra hins vegar. Þetta ætti þó ekki að hafa áhrif á heildar- niðurstöður skýrslunnar.

Ríkisendurskoðun sækir heimild sína til stjórnsýsluendurskoðunar á þessu til- tekna máli í 9. gr. laga um Ríkisendurskoðun, nr. 86/1997. Þar kemur einnig fram að stjórnsýsluendurskoðun felist í því „að kanna meðferð og nýtingu ríkisfjár, hvort hagkvæmni og skilvirkni sé gætt í rekstri stofnana og fyrirtækja í eigu ríkisins og hvort gildandi fyrirmælum sé framfylgt í þessu samhengi“.

Í úttektinni var einkum leitast við að svara eftirfarandi meginspurningum:

1. Hvert er umfang íslenskrar safnastarfsemi og hvernig er stjórnun safnamála háttað?
2. Hversu miklu fé er varið árlega til innlendra safnastarfsemi, einkum þeirra stofnana sem ekki eru í ríkiseigu?
3. Hvernig er staðið að fjárveitingum ríkisins til innlendra safna- og sýningar- stofnana sem ekki eru í ríkiseigu?
4. Hvernig er staðið að opinberu eftirliti með nýtingu fjárins?
5. Nýtast fjárveitingar til safna- og sýningarstofnana sem ekki eru í ríkiseigu á hagkvæman og skilvirkan hátt og eins og til var ætlast?

Umfjöllun Ríkisendurskoðunar byggir á gögnum og upplýsingum frá Hagstofu Íslands, menntamálaráðuneyti, fjárlaganefnd, safnaráði og safnafólki. Þá var horft til fjárlaga undanfarinna ára. Jafnframt var eftir föngum tekið mið af því hvernig safnamálum er háttað í næstu nágrannalöndum okkar, einkum Noregi og Danmörku. Ríkisendurskoðun þakkar þeim sem veittu upplýsingar og að- stoð við úttektina.

1.1 Glaumbær í Skagafirði



Fyrsta byggðasafn landsins var opnað í Glaumbæ í Skagafirði 1952 og þykir gott dæmi um söfn sem varðveita arfleifð íslensks bændasamfélags 19. aldar.

2 LAGAUMGJÖRÐ OG STJÓRNUN SAFNA

2.1 MAT OG ÁBENDINGAR

Með gildandi safnalögum frá 2001 var stigið stórt skref í þá átt að efla safnastarfsemi hér á landi, styrkja fjárhagslegan grundvöll hennar, marka henni faglega umgjörð og auka eftirlit með henni. Drög að frumvarpi til nýrra safnalaga (2008) eru rökrétt framhald þeirrar viðleitni. Ríkisendurskoðun telur engu að síður nauðsynlegt að huga að eftirfarandi:

A. Móta þarf skýra safnastefnu

Við setningu nýrra safnalaga er mikilvægt að Alþingi leggi fyrir yfirvöld menntamála að móta skýra stefnu um muna- og minjavörslu, bæði fyrir landið í heild og einstaka landshluta, og forgangsraða verkefnum samkvæmt henni. Við þá stefnumótun þarf sérstaklega að kanna hvernig einstökum sviðum minjavörslu er sinnt, hvar safnastarfsemi sé best komið fyrir, hvernig söfn gagnist mest bæði íbúum í næsta nágrenni þeirra sem og gestum sínum og hvernig opinbert fé til safnastarfs verði nýtt á hagkvæman, skilvirkan og markvissan hátt. Þá þurfa yfirvöld að taka skýra afstöðu til þess hvaða safna- og sýningarstarfsemi ríkið á sjálfst að annast og hvaða starfsemi einkaaðilar eða sveitarfélög eiga að sjá um.

B. Auka ber forræði menntamálaráðuneytis í safnamálum

Samkvæmt lögum fer menntamálaráðherra með yfirstjórn safnamála. Engu að síður heyra nokkrar safna- og sýningarstofnanir undir önnur ráðuneyti, einkum forsætisráðuneyti, eða fá fjárveitingar frá þeim. Ríkisendurskoðun telur að hagkvæmt sé að færa þessar stofnanir undir forræði menntamálaráðuneytis enda er því ætlað að sinna faglegri umsýslu safna og eftirliti með þeim. Með slíkri tilfærslu yrði einnig aukið samræmi og samstarf í safnamálum, eins og stefnt er að með drögum að frumvarpi til nýrra safnalaga. Tillaga þessi er í samræmi við drög forsætisráðherra að frumvarpi um nýja skipan Stjórnarráðsins.

C. Væntanleg Minja- og safnastofnun Íslands fái aukið vægi

Til að stuðla að markvissri stjórnsýslu og góðri yfirsýn um málaflokkinn leggur Ríkisendurskoðun til að væntanlegri Minja- og safnastofnun Íslands verði falið að sinna í umboði menntamálaráðuneytis öllum stjórnsýsluþáttum safnamála en ekki einungis þeim hluta þeirra sem heyrir undir menntamálaráðuneyti, eins og gert er ráð fyrir í drögum að frumvarpi til nýrra safnalaga.

2.2 LAGAUMGJÖRÐ SAFNA

Um íslensk lista-, náttúru- og menningarminjasöfn og aðra aðila sem starfa að safnamálum giltu í ársbyrjun 2009 eftirfarandi meginlög:

- Safnalög, nr. 106/2001.
- Þjóðminjalög, nr. 107/2001.
- Lög um húsafriðun, nr. 104/2001.
- Lög um flutning menningarverðmæta úr landi og skil menningarverðmæta til annarra landa, nr. 105/2001.
- Lög um Listasafn Íslands, nr. 58/1988.
- Kvikmyndalög, nr. 137/2001.
- Lög um Náttúruminjasafn Íslands, nr. 35/2007.

Með gildandi safnalögum voru í fyrsta sinn sett rammalög um starfsemi safna hér á landi. Lögin mynda að mörgu leyti hryggjarstykki ofangreindra laga auk þess sem þau lýsa vel aðkomu stjórnvalda að innlendri safnastarfsemi og fjárveitingum til málaflokksins. Í athugasemdum frá árinu 2001 við einstakar greinar frumvarps til safnalaga var þess sérstaklega getið að við lagasmíðina hefði bæði verið tekið mið af löggjöf nágrannaþjóða okkar um safnastarf og siðareglum Alþjóðaráðs safna (*International Council of Museums*). Þar sagði einnig um megintilgang frumvarpsins:

„Megintilgangur frumvarpsins er að styrkja og efla almenna safnastarfsemi. Jafnframt því er nauðsynlegt að tryggja að opinberum fjármunum sem veittir eru til safnamála sé vel varið og að fjárveitingar til safna grundvallist á rökstuddu mati og heildstæðri stefnu í safnamálum.“

Til að ná þessum markmiðum var í frumvarpinu m.a. lagt til að hugtakið „safn“ yrði skilgreint, að sett yrði á laggirnar safnaráð sem hefði það hlutverk að marka heildarstefnu um safnastarfsemi og að stofnaður yrði sérstakur safnasjóður sem söfn sem falla undir lögin gætu sótt í um rekstrar- eða verkefnastyrki. Safnaráð færi með stjórn sjóðsins og umsækjendum yrði gert að uppfylla sérstök skilyrði til þess að fá rekstrarstyrk. Þá var einnig lagt til að komið yrði á fót þremur höfuðsöfnum sem vera ættu miðstöðvar safnastarfsemi hvert á sínu sviði. Öll þessi atriði urðu að lögum árið 2001. Samkvæmt 4. gr. safnalaga er safn skilgreint svo:

„Safn er samkvæmt lögum þessum stofnun, opin almenningi, sem hefur það hlutverk að safna heimildum um manninn, sögu hans, umhverfi og náttúru landsins, standa vörð um þær, rannsaka, miðla upplýsingum og hafa þær til sýnis, svo að þær megi nýtast til rannsókna, fræðslu og skemmtunar.“

Lögin fjalla ekki um safna- og sýningarstofnanir sem uppfylla ekki þessi skilyrði. Þar á meðal eru ýmiss konar safnvísar og vísindasöfn.

2.1 Varðveisla safnmuna



Mikilvægt er að vel sé staðið að varðveislu safnmuna.

Meðal verðmætustu sýningargripa Náttúrufræðistofnunar Íslands er geirfuglinn sem keyptur var til landsins árið 1971.

Fuglinn hefur verið varðveittur á Þjóðminjasafninu eftir að mikill vatnsskaði varð í sýningarsölum Náttúrufræðistofnunar árið 2006.

Áður hafði safnafólk raunar vakið athygli á ófullkominni varðveislu fuglsins, m.a. óhentugri lýsingu.

2.3 STJÓRNUN SAFNAMÁLA

Samkvæmt safnalögum fer menntamálaráðherra með yfirstjórn safnamála á Íslandi. Hann skipar fulltrúa í safnaráð og forstöðumenn höfuðsafnanna þriggja: Þjóðminjasafns Íslands, Listasafns Íslands og Náttúruminjasafns Íslands (sem enn hefur ekki hafið sýningarstörf). Þá skipar hann forstöðumenn Listasafns Einarssonar og Kvikmyndasafns Íslands. Undir menntamálaráðuneyti heyrja líka óbeint nokkur söfn eða safnvísar sem rekin eru innan mennta- og menningarstofnana, t.d. Listasafn Háskóla Íslands. Að lokum hefur það ásamt iðnaðarráðuneyti (ráðuneyti ferðamála) gert samninga við Samband íslenskra sveitarfélaga um samstarf ríkis og sveitarfélaga í einstökum landshlutum um menningarmál, m.a. safnamál.

Þrátt fyrir almenna yfirstjórn menntamálaráðuneytis á safnamálum heyrja þrjár opinberar safna- eða sýningarstofnanir undir forsætisráðuneyti, þ.e. Gljúfrasteinn – Hús skáldsins, Minningarsafn Jóns Sigurðssonar á Hrafnseyri og Þjóðmenningarhúsið, og raunar einnig Þjóðgarðurinn á Þingvöllum með þeirri kynningar- og sýningarstarfsemi sem þar fer fram. Forsætisráðuneyti hefur líka árlega veitt fé til Vesturfarasetursins á Hofsósi, Þjóðveldisbæjarins í Þjórsárdal og Stafkirkjunnar í Vestmannaeyjum og gert samninga fyrir hönd ríkissjóðs um uppbyggingu safnastarfs, m.a. við Þórbergsetur í Suðursveit.

Á sama hátt veita ýmis önnur fagráðuneyti nokkru fé til safnastarfsemi. Innan einstakra stofnana þeirra, svo sem Stofnunar Vilhjalms Stefánssonar, Náttúrufræðistofnunar Íslands, Landmælinga Íslands og Vegagerðarinnar, eru líka vís-

ar að eiginlegum söfnum eða sýningum á sérsviði þeirra. Dæmi eru um að verkefni slíkra safna skarist að nokkru leyti við verkefni annarra ríkissafna. Óljóst er t.d. hvað verður um náttúrugripasafn Náttúrufræðistofnunar Íslands með tilkomu Náttúruminjasafns Íslands og mun það m.a. ráðast af því hvernig munum verður skipt í vísindagögn og sýningargripi.

Ekki er ævinlega ljóst hvaða sjónarmið ráða því að sumar safna- eða sýningarstofnanir í ríkiseigu heyra undir önnur ráðuneyti en menntamálaráðuneyti. Eins er stundum óljóst hvað veldur því hvort ríkið velur að standa sjálft að rekstri slíkra stofnana eða lætur einkaaðila eða sveitarfélög um það þótt menntamálaráðuneytið hafi að vísu þá meginstefnu að ríkið eigi fremur að styðja söfn en reka þau. Á meðan safn Halldórs Laxness að Gljúfrasteini er í ríkiseigu og þar með fastur liður á fjárlögum eru t.d. bæði Snorrastofa (Sturlusonar) í Reykholti og Gunnarsstofnun (Gunnarssonar) að Skriðuklaustri í Fljótsdal sjálfseignarstofnanir, sú fyrrnefnda frá árinu 1995 en sú síðarnefnda frá 2007. Í báðum tilvikum er menntamálaráðuneyti þó meðal stofnenda og báðar njóta stofnanirnar árlegra framlaga frá ríkinu samkvæmt samningi við ráðuneytið. Þessi framlög eru langstærsti hluti rekstrarfjár þeirra.

Líkt og menntamálaráðuneyti fer með yfirstjórn safnamála eiga höfuðsöfnin þrjú að vera miðstöðvar safnastarfsemi hvert á sínu fagsviði. Þau skulu vera öðrum söfnum til ráðgjafar, stuðla að samvinnu þeirra og samræmdri safnastefnu innan síns sérsviðs, kalla eftir stefnu safnanna sem þar starfa og semja sameiginlega stefnuyfirlýsingu fyrir sviðið. Undir forystu Þjóðminjasafns Íslands var árið 2003 mótuð „Safnastefna á sviði þjóðminjavörslu fyrir árin 2003–2008“ og er nú hafinn undirbúningur að endurskoðun hennar. Þá liggja fyrir ósamþykkt drög að stefnumörkun fyrir Náttúruminjasafn Íslands 2008–13 (18. júní 2008). Listasafn Íslands hefur hins vegar enn ekki mótað sambærilega stefnu fyrir sitt svið.

Safnaráð skal síðan vera samráðsvettvangur fyrir starfsemi safnanna, úthluta úr safnasjóði og hafa eftirlit með söfnum sem hljóta styrki þaðan. Í safnalögum var upphaflega gert ráð fyrir að slíkt eftirlit næði líka til safna í eigu ríkisins. Það ákvæði var fellt brott með lögum um breytingu á safnalögum nr. 144/2002 á þeirri forsendu að forstöðumenn höfuðsafnanna sætu í safnaráði og það væri andstætt þeirri skipan að ráðið hefði eftirlit með söfnum í ríkiseigu. Við það færðist eftirlit með þeim til menntamálaráðuneytis.

2.4 DRÖG AÐ FRUMVARPI TIL SAFNALAGA

Markmið og nýjungar

Þótt lagaumgjörð safna sé að stofni til nýleg má vænta talsverðra breytinga á henni á næstu misserum þar sem menntamálaráðuneyti hefur um nokkurt skeið unnið að fjórum lagafrumvörpum á sviði menningararfs og safnamála: 1)

Frumvarpi til laga um menningarminjar, 2) Frumvarpi til safnalaga, 3) Frumvarpi til laga um skil menningarverðmæta til annarra landa og 4) Frumvarpi til laga um Þjóðminjasafn Íslands. Haustið 2008 lagði ráðuneytið á heimasíðu sína til kynningar drög að þremur fyrstnefndu frumvörpunum, dagsettum 12. september 2008, og var þess þá getið að stefnt yrði að því að menntamálaráðherra legði þau fram á 136. löggjafarþingi 2008–09. Ekki varð þó af því en þau munu hafa verið kynnt í árslok 2008 bæði ríkisstjórn og þingflokki þáverandi ríkisstjórnar. Verði frumvarpsdrögin að lögum er gert ráð fyrir að samnefnd lög frá 2001 falli úr gildi og sömuleiðis þjóðminjalög og lög um húsafriðun. Í almennri kynningu ráðuneytisins á drögunum er m.a. sagt:

„Meginmarkmið frumvarpanna er að auka skilvirkni minjavörslunnar með því að einfalda stjórnkerfi hennar, samræma og skýra meðferð mála við verndun hinna ýmsu flokka menningarminja, samræma hugtakanotkun og umsýslu sjóða á sviði minjaverndar og safnamála og skilgreina hlutverk þeirra þannig að þeir nái til allra tegunda minja, og loks að skilgreina sem flestar tegundir safnastarfsemi, tengsl safna og skilyrði viðurkenningar þeirra.“

Meðal helstu nýmæla frumvarpsdraga til safnalaga (2008) má nefna að þar eru hlutverk og staða safna í samfélaginu skilgreind á enn þrengri hátt en í gildandi safnalögum. Auk áður nefndra ákvæða er þess getið að söfn skulu starfa „í þágu almennings“ og „ekki [vera] rekin í hagnaðarskyni“. Þá er einnig kveðið á um fagmennsku og sérhæfingu, þ.e. að söfn skuli „leitast við að stunda markvissa söfnun muna og heimilda til þess að safnkostur þeirra megi gefa sem heildstæðasta mynd af sérsviði þeirra“. Hvort tveggja er í samræmi við siðareglur Alþjóðaráðs safna.

Telja verður að með þessum ákvæðum sé reynt að koma til móts við áhyggjur safnafólks bæði hér á landi og víða um lönd af aukinni áherslu safnastofnana á ýmiss konar menningartengda afþreyingu eða ferðaþjónustu í hagnaðarskyni með sýningum á endurgerðum munum og minjum. Slíkum sýningum hefur jafnvel verið líkt við skemmtigarða á borð við Disneyland sem ekkert eigi skylt við raunverulega safnastarfsemi þótt þær kalli sig stundum „söfn“. Það sé því mikilvægt að hafa eðli þeirra í huga þegar fjármagni er veitt úr opinberum sjóðum sem sérstaklega eru ætlaðir til muna- og minjavörslu.

Auk eiginlegra „safna“ geta drög að frumvarpi til nýrra safnalaga um annars konar stofnanir sem stunda safnatengda starfsemi og hafa hingað til haft óljósa stöðu í íslensku safnastarfi. Með tilliti til umfangs, safnkosts og starfsemi er þeim skipt í þrjá flokka: Safnvísa, setur og sýningar.

„Safnvísir starfar að nokkru leyti sem safn en uppfyllir ekki skilyrði laganna um slíka stofnun, m.a. með tilliti til umfangs starfsemi og safnkosts.“

Setur hafa að jafnaði ekki skyldum að gegna á sviði söfnunar og varðveislu þótt um rannsóknir og miðlun geti verið að ræða.

Sýning getur verið sjálfstæð rekstrareining sem sinnir fyrst og fremst miðlun en ekki söfnun, varðveislu og rannsóknnum.“

Eins eru hugtökin „höfuðsafn“, „viðurkennt safn“ og „ábyrgðarsafn“ skilgreind að hætti Alþjóðaráðs safna og lýst verk- og ábyrgðarsviðum hvers og eins.

Meðal annarra nýmæla frumvarpsdraganna má nefna tillögu um að stjórn-sýsluþættir minjaverndar og safnamála verði sameinaðir í nýrri stjórn-sýslu-stofnun, Minja- og safnastofnun Íslands, sem heyri undir menntamálaráðuneyti. Slík stofnun á sér beinar fyrirmyndir í Noregi og Bretlandi, nema þar ná stofnanirnar líka til skjala- og bókasafna. Minja- og safnastofnun Íslands er því ætlað að taka við hlutverki Fornleifaverndar ríkisins, húsafriðunarnefndar og skrifstofu safnaráðs og sjá um framkvæmd minjavörslu og safnalaga í samstarfi við höfuðsöfn og fagráð. Þetta þýðir að henni yrði m.a. gert að sýsla með fé sem nú rennur um fornleifasjóð, húsafriðunarsjóð og safnasjóð, úthluta styrkjum úr sjóðunum að fengnum umsögnum fagráða (fornminjaráðs, mannvirkjafriðunarráðs og safnaráðs) og hafa eftirlit með framvindu verkefna sem hljóta styrki. Þá er henni einnig ætlað að setja á fót minjaráð á hverju minjastæði.

Í drögum að frumvarpi til safnalaga (frá 10. desember 2008) og frumvarpi til laga um menningarminjar (frá 15. desember 2008) vekur sérstaka athygli sú athugasemd að undir væntanlega Minja- og safnastofnun Íslands muni eingöngu falla „þeir stjórn-sýsluþættir minjaverndar sem undir menntamálaráðuneyti heyra“. Samkvæmt þessu mun stjórn-sýsla stofnunarinnar ekki ná til áður nefndra safna- og sýningarstofnana forsætisráðuneytis eða annarra fagráðuneyta þótt ljóst sé að sumar þeirra starfi innan ramma safnalaga.

Ákvæði frumvarps til nýrra safnalaga um styrki til safnastarfs

Drögum að frumvarpi til safnalaga (2008) er að nokkru leyti ætlað að auka samræmi í styrkjakerfi safna. Samkvæmt því mun Minja- og safnastofnun Íslands gera árlega tillögu til menntamálaráðherra um *rekstrarstyrki* safna sem njóta opinberrar „viðurkenningar“ menntamálaráðuneytis, þ.e. þeirra sem uppfylla skilyrði safnalaga m.a. um sjálfstæðan fjárhag, að þau séu ekki rekin í hagnaðarskyni, starfi eftir stofnskrá og í samræmi við siðareglur Alþjóðaráðs safna og að forstöðumaður þeirra hafi menntun á ábyrgðarsviði safnsins. Rekstrarstyrkir munu því ekki lengur vera á ábyrgð safnaráðs, eins og verið hefur. Eins verður sú breyting að öll söfn sem notið hafa rekstrarstyrkja munu þurfa að sækja sérstaklega um viðurkenningu Minja- og safnastofnunar Íslands.

Í athugasemdum við frumvarpsdrögin er sérstaklega getið um þann vanda þeirra safna sem nú fá rekstrarstyrk úr safnasjóði að „fjárhæð styrks hefur reynst breytileg frá ári til árs og torveldar það alla skipulagningu safnastarfs“. Engu að síður er lagt til að ekki verði tekið mið af tilteknum launum við ákvörðun rekstrarstyrkja. Menntamálaráðuneyti mun enda líta svo á að um táknræna viðurkenningu sé að ræða. Samkvæmt gildandi safnalögum eiga söfn sem hljóta rekstrarstyrk líka að geta staðið undir eigin rekstri.

Samkvæmt drögum að frumvarpi til safnalaga verður einnig heimilt að veita viðurkenndu safni sem ekki er í ríkiseigu *stofnstyrk* að uppfylltum tilteknum skilyrðum um húsnæðið, m.a. um öryggi og varðveislu safnkosts. Framlag ríkisins skal greitt samkvæmt sérstökum samningi og greiðsluáætlun sem stjórnendur safnsins gera við Minja- og safnastofnun Íslands áður en framkvæmdir hefjast eða kaup eru gerð. Við undirritun þess samnings skal safnið leggja fram staðfestingu á því að annar stofnkostnaður sé tryggður.

Viðurkennd söfn munu samkvæmt frumvarpsdrögum að lokum geta sótt um *verkefnastyrki* til safnasjóðs. Slíkt hið sama geta önnur söfn, safnvísar, setur og sýningar gert en þó einungis í samstarfi við viðurkennd söfn. Þá skal hið viðurkennda safn vera aðalumsækjandi og ábyrgðaraðili verkefnisins. Í frumvarpsdrögum er kveðið á um að heimilt sé að krefjast endurgreiðslu styrks hafi verkefni sem hlotið hefur styrk ekki verið unnið í samræmi við umsókn og þau gögn sem styrkveiting var byggð á. Safnaráði er ætlað að setja safnasjóði úthlutunarreglur og veita umsögn um styrkumsóknir úr honum.

Í drögum að frumvarpi til safnalaga er ekki vikið sérstaklega að þætti fjárlaganefndar Alþingis og einstakra fagráðuneyta við að úthluta fé til safnastarfs. Í drögum að frumvarpi til laga um menningarminjar er hins vegar ákvæði um að Minja- og safnastofnun Íslands geti „annast önnur verkefni samkvæmt ákvörðunum ráðherra“ (sbr. 11. gr., s-lið) og gæti það opnað möguleika á að stofnunin tæki að sér a.m.k. hluta þeirra verkefna sem áður nefndir aðilar hafa sinnt.

2.5 FRAMTÍÐARSÝN Í SAFNAMÁLUM

Opinber stefna í safnamálum

Ekki hefur verið mótuð heildarstefna um málefni íslenskra safna. Auk safnalaga má þó telja að hugmyndir menntamálaráðuneytis um framtíðarskipulag og starfsemi íslenskra safna komi einna best fram í skýrslunni „Safnastefna á sviði þjóðminjavörslu fyrir árin 2003–2008“ (2003) og í „Athugasemdum við frumvarp til safnalaga“ (2008). Í fyrrnefndri skýrslu er reyndar eingöngu rætt um hvernig söfn sem sinna þjóðminjavörslu skulu standa að söfnun muna, skráningu þeirra og varðveislu, rannsóknum á þeim og miðlun þeirra. Í lokaorðum skýrslunnar er einnig horft til framtíðar og gerð nokkur grein fyrir mikilvægustu verkefnum í safnamálum hér á landi:

„Af árangri stefnumótunar um safnamál má ljóst vera að brýnasta og mest aðkallandi verkefni í safnamálum er aukið samstarf. Því er beint til Safnaráðs að safnasjóður beiti sér fyrir verkefnum sem leiða til og efla samstarf innan svæða og á landsvísu. Það gæti falið í sér hagnýta samvinnu, s.s. millisafnalán og starfsmannaskipti, samnýtingu sérhæfðra starfsmanna, samvinnu um markaðssetningu, samvinnu um auknar fjárveitingar, samvinnu um stefnumótun innan hvers svæðis eða viðfangsefnis, samvinnu á sviði rannsókna og sýninga og annan mögulegan samráðsvettvang. Væntingar eru meðal safna til Þjóðminjasafns Íslands sem höfuðsafns hvað varðar forystu um stefnumótun, sérfræðiráðgjöf, munalán og samstarf um rannsóknir og sýningar.

Af þessari safnastefnu má ráða að mikilvægt leiðarljós Safnaráðs geti verið að stuðla að: samstarfi safna, skýrari verkaskiptingu meðal safna, heildrænni hugsun í safnastarfi, sérfræðilegri ráðgjöf og skráningu samtíðaminja.“

Eins og hér kemur fram gengur aukið samstarf safna bæði innan svæða og á landsvísu sem rauður þráður um þessar hugmyndir og er gert ráð fyrir því að slíkt verði allt í senn til að auka hagkvæmni safnastarfsins með ýmiss konar samnýtingu og stuðla að heildrænni hugsun og meiri fagmennsku, verkaskiptingu og sérhæfingu safna. Einnig er sérstaklega vikið að hlutverki safnaráðs við að stuðla að auknu samstarfi safna og hlutverki Þjóðminjasafns sem faglegs höfuðsafns á sínu sviði.

Í þessu samhengi má einnig vísa í „Þingsályktun um stefnumótandi byggða-áætlun fyrir árin 2006–2009“ þar sem m.a. er lögð áhersla á að efla menningarstarfsemi. Þar er sérstaklega vikið að auknu samstarfi safna: „Áfram verði unnið að gerð menningarsamninga við sveitarfélög. Stuðlað verði að auknu samstarfi safna á landsbyggðinni innbyrðis og við höfuðsöfn.“

Í drögum að frumvarpi til safnalaga (2008) er augljóslega leitast við að lögbinda þessar hugmyndir, m.a. með breyttu hlutverki safnasjóðs sem í auknum mæli er ætlað að samræma og efla faglega starfsemi safna og fjalla um sameiginleg málefni þeirra.

Viðhorf safnafólks

Safnafólk hefur tekið virkan þátt í opinberri umræðu um stöðu og framtíðarþróun safnamála hér á landi. Árið 2005 birti Félag íslenskra safna og safnanna skýrslu farskólanefndar þess „Hvert stefnum við?“ þar sem lýst er framtíðarsýn félagsins. Meðal annars er hvatt til þess að myndaðar verði öflugri og stærri safnaeiningar en nú er og komið á fót bæði svæða- eða fagsöfnum sem hafi skilgreint hlutverk gagnvart höfuðsöfnunum og svæðisbundnum minjaráðum. Jafnframt verði komið á víðtæku samstarfi og verkaskiptingu milli safna og lögð aukin áhersla á gæði og rannsóknir í safnastarfi.

Að lokum er bent á að styrkja og tryggja þurfi rekstrargrunn safna og er í því samhengi hvatt til „að fjármagn á fjárlögum, sem rennur til safna og safna- tengdrar starfsemi, renni óskert til Safnasjóðs“. Þannig megi best tryggja fag- lega og sanngjarna úthlutun opinbers fjár. Í skýrslunni er enn fremur gagnrýnt að á skorti að unnið sé eftir markaðri stefnu á sviði þjóðminjavörslu og að ekki hafi verið sett sambærileg stefna fyrir lista- og náttúruminjasöfn.

2.2 Síldarminjasafnið á Siglufirði



Síldarminjasafnið á Siglufirði er dæmi um safn sem hefur sérhæft sig á tilteknu sviði.

3 ÍSLENSK SAFNASTARFSEMI

3.1 MAT OG ÁBENDINGAR

Á undanförunum árum hefur fjöldi áhugasamra einstaklinga, félaga og stofnana víðs vegar um landið lagt bæði ómælt fé og fyrirhöfn til ýmiss konar muna- og minjavörslu. Jafnframt hefur faglegt starf safna gjörbreyst til batnaðar. Miðað við nágrannalönd okkar eru íslensk söfn þó bæði mörg, smá og faglega veikburða. Ríkisendurskoðun bendir á eftirfarandi í þessu samhengi:

A. Styrkja á þátttöku áhugafólks í safnastarfi

Mikilvægt er að viðhalda og styrkja frumkvæði og þátttöku einstaklinga, félaga og stofnana í íslensku safnastarfi. Jafnframt ber að stefna að auknu faglegu og rekstrarlegu samstarfi þeirra við viðurkennd söfn.

B. Stefna á að færri og öflugri söfnum

Ríkisendurskoðun telur að stefna eigi að stærri og öflugri rekstrareiningum en nú eru starfræktar svo að þær standi betur undir faglegum kröfum sem gerðar eru til nútímalegra safna. Þetta mætti gera með því að hvetja skyld söfn sem starfa á sama landsvæði til að sameinast eða auka samvinnu sína. Á þann hátt mætti m.a. stuðla að skýrari verkaskiptingu, ná fram hagræðingu í starfsmannahaldi og húsnæðismálum, t.d. rekstri sérhæfðra geymslna, og öflugri stjórn-sýslu safna og kynningu þeirra. Til þess að ýta undir slíka sameiningu eða samvinnu er nauðsynlegt að breyta styrkjakerfi safna svo að söfn sjái sér hag í breytingunum. Þetta þyrfti þó ekki að leiða til þess að sýningarstöðum fækkaði eða að eigendur misstu forræði yfir safngripum sínum.

3.2 SÖFN, SAFNVÍSAR, SETUR OG SÝNINGAR

Í flestum ef ekki öllum héruðum landsins eru starfrækt muna- eða minjasöfn af einhverju tagi og eru þau oft greind eftir verksviði sínu í þrjá meginflokkar: Menningarminjasöfn, listasöfn og náttúruminjasöfn. Söfn þessi eru ýmist rekin af ríki, sveitarfélögum, sjálfseignarstofnunum eða einstaklingum. Flest njóta þó eða hafa notið fjárstuðnings ríkisins í einhverri mynd á liðnum árum. Sum eru sjálfstæðir liðir í fjárlögum, önnur fá stofnstyrki, rekstrarstyrki eða verkefnastyrki.

Í upphafi árs 2009 voru 268 aðilar á skrá safnaráðs um íslenskar safna- og sýningarstofnanir og eru þá taldar sérstaklega allmargar heildstæðar safndeildir eða sýningar innan stærri rekstrareininga (sbr. Viðauka I). Um 60 þessara aðila falla að öllu leyti undir skilgreiningu 4. gr. safnalaga á „safni“. Þar af eru 53 í eigu annarra en ríkisins. Einungis þessir aðilar eiga kost á verkefna- og rekstrarstyrkjum úr safnasjóði.

Þær rúmlega 200 stofnanir sem eftir eru teljast samkvæmt þessu til safnvísa, setra eða sýninga, eins og slíkar stofnanir eru skilgreindar í drögum að frumvarpi til nýrra safnalaga (2008).¹ Langflestar þeirra, um 190, eru ekki í ríkiseigu. Þær eru því í fæstum tilvikum sérstakir liðir í fjárlögum né uppfylla þær öll skilyrði safnalaga til að hljóta styrki úr safnasjóði. Vegna þessa hafa þær orðið að treysta í ríkum mæli á fjárstuðning einkaaðila, sveitarstjórna, fjárlaganefndar og einstakra ráðuneyta.

3.3 ÞRÓUN ÍSLENSKS SAFNASTARFS

Fjöldi íslenskra safna, stærð þeirra og dreifing

Hagstofa Íslands hefur allt frá árinu 1996 skráð og birt á heimasíðu sinni ýmiss konar samræmdar kennitölur um helstu flokka íslenskrar safnastarfsemi, þ.e. söguminja-, byggða-, lista- og náttúrusöfn, auk fiskasafna, dýra- og grasa- garða, og ná þær tölur enn sem komið er til ársins 2006. Samkvæmt þessari skráningu fjölgaði sýningarstöðum slíkra aðila um 63% á þessu tímabili, þ.e. úr 97 árið 1996 í 158 árið 2006 (sbr. mynd 3.1).² Allt bendir til að þessi þróun hafi haldið áfram og má í því samhengi minna á áður nefnda skráningu safnaráðs á 268 söfnum, safnvísnum, setrum og sýningum í byrjun árs 2009. Óvíst er þó að þær tölur séu fullkomlega samanburðarhæfar við tölur Hagstofunnar og verður því ekki stuðst við þær þegar rætt er um þróun íslensks safnastarfs á undanförunum árum.

Hlutfallslega fjölgaði söguminjasöfnum langmest á tímabilinu 1996–2006, þ.e. úr 40 í 81 (103% fjölgun) og voru þau orðin rúmlega helmingur allra sýningarstaða safna árið 2006 en voru um 40% þeirra árið 1996. Á sama tíma fjölgaði byggðasöfnum úr 23 í 26 (13%), listasöfnum úr 14 í 23 (64%), náttúrusöfnum úr 15 í 21 (40%), fiskasöfnum og dýragörðum úr 3 í 4 (33%) og grasagörðum úr 2 í 3 (50%). Söguminjasöfnin eiga því langstærstan þátt í heildarfjölgun sýningarstaða á tímabilinu. Ljóst er að fjölgunin nær jafnt til eiginlegra safna sem safnvísa, setra og sýninga.

Enn meiri fjölgun sést þegar horft er til uppsettra sérsýninga safnanna. Árið 1997 tilgreindu 35 sýningarstaðir 107 slíkar sýningar en árið 2006 skráðu 58 sýningarstaðir 272 sýningar. Að jafnaði setti hver þessara sýningarstaða því upp 4,7 sérsýningar árið 2006 miðað við 3,1 árið 1997.

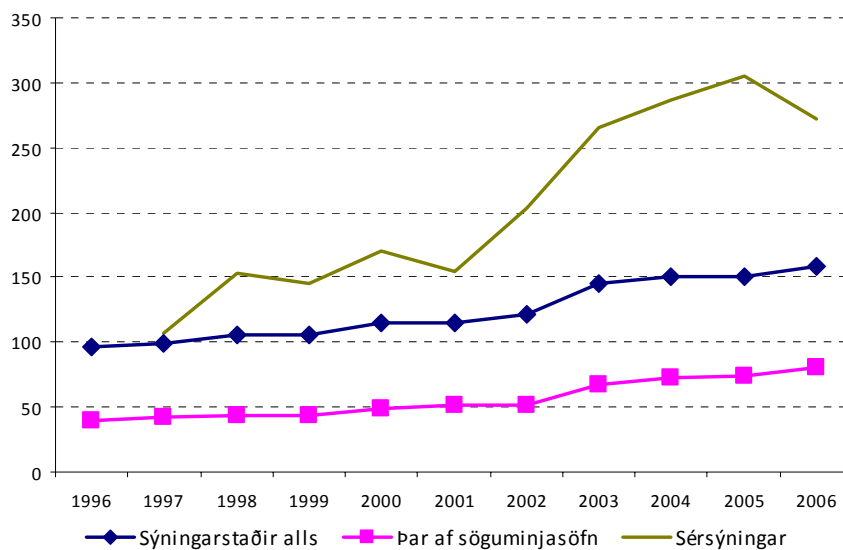
Eins og mynd 3.1 sýnir varð fjölgunin langmest á síðari hluti tímabilsins, þ.e. eftir 2001. Líklegt er að setning safnalaga það ár og stofnun safnasjóðs í fram-

¹ Þess ber að geta að rekstraraðilar nota heitin „söfn“ og „setur“ ekki alltaf í samræmi við skilgreiningu frumvarpsdraga til safnalaga frá 2008. Bæði eru til „söfn“ sem eru í eðli sínu sýningar eða setur og „setur“ sem uppfylla öll skilyrði safna.

² Vert er að geta þess að sýningarstaðir eru ekki alltaf sjálfstæðar rekstrar- eða stjórnsýslueiningar. Í sumum tilvikum eru þeir einungis hluti stærri heildar.

haldi af því hafi haft talsverð áhrif. Í því samhengi má nefna að árið 2002 hlutu alls 24 söfn rekstrarstyrk úr sjóðnum en árið 2006 voru þau orðin 41. Jafnframt má benda á aukna áherslu á menningartengda ferðaþjónustu í framhaldi af skýrslu samgönguráðuneytis um það efni frá ágúst 2001. Þar eru viðræðar ýmsar hugmyndir um safnatengda starfsemi sem sumar hafa orðið að veruleika á allra síðustu árum.

3.1 Fjöldi sýningarstaða / söguminjasafna / sérsýninga árin 1996–2006



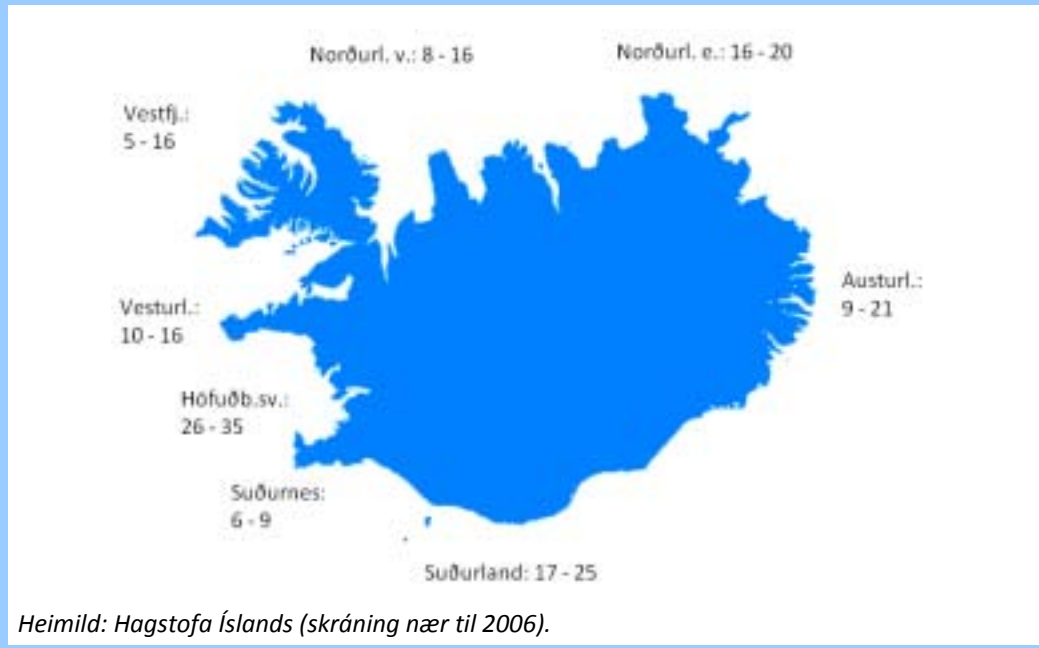
Heimild: Hagstofa Íslands (skráning nær til 2006).

Almennt eru þær stofnanir sem sinna muna- og minjavörslu hér á landi fremur litlar og fáliðaðar. Samkvæmt könnun safnaráðs meðal þeirra 78 aðila sem óskuðu eftir styrk úr safnasjóði árið 2004 greiddu tæplega 60% þeirra innan við tvö ársverk í laun árið 2003 og í 43% tilvika voru forstöðumenn þeirra ekki í fullu starfi. Gera má þó ráð fyrir að stofnanir sem leita til safnasjóðs séu ekki í hópi allra minnstu stofnana.

Úr gögnum Hagstofunnar má m.a. lesa hvernig sýningarstaðir safna dreifðust milli einstakra landsvæða á tímabilinu 1996–2006 (mynd 3.2). Þar kemur fram að þeim fjölgaði mest á Austurlandi (úr 9 í 21) og á Vestfjörðum (úr 5 í 16). Minnst fjölgaði þeim hins vegar á Suðurnesjum (úr 6 í 9), á Vesturlandi (úr 10 í 16) og á Norðurlandi eystra (úr 16 í 20). Eins og tölurnar sýna hefur orðið nokkur jöfnun milli landsvæða á tímabilinu hvað fjölda sýningarstaða varðar, þ.e. þeim hefur almennt fjölgað mest þar sem þeir voru fæstir fyrir. Ekki er ólíklegt að byggðastefna stjórnvalda hafi haft nokkur áhrif í þessu tilliti. Í umræðu um frumvarp til fjárlaga 2001 var t.d. lögð sérstök áhersla á að framlög til byggðasafna „nýtist vel í öllum landshlutum“.

Tölur safnaráðs fyrir árið 2009 benda einnig til þess að söfn og sýningarstaðir dreifist allvel um landið og raunar vekur sérstaka athygli hversu þétt sýningarstaðir liggja (sbr. Viðauka I).

3.2 Fjöldi sýningarstaða safna eftir landsvæðum 1996 og 2006



Nýjungar í safnastarfsemi

Í skýrslunni „Menningartengd ferðaþjónusta“ sem unnin var á vegum samgönguráðuneytisins árið 2001 var m.a. bent á að lengi hafi verið „lítill munur á minjasöfnum og þau varpað svipuðu ljósi á bændamenningu og sjómennsku 19. aldarinnar og fram á 20. öld, hvar svo sem þau hafa risið á landinu“. Þetta segir að vísu sína sögu um íslenska menningu liðinna alda sem óneitanlega var býsna einsleit, m.a. vegna þess hve einstakir landshlutar voru lítt einangraðir og algengt að landsmenn flyttu sig um set. Vegna þessa hefur líka verið bent á að í sýningum byggðasafnanna hafi ekki gætt sérstaklega þess ákvæðis þjóðminjalaga nr. 107/2001 að þau skuli leitast við að sérhæfa sig, þ.e. „leggja áherslu á söfnun og sýningu muna sem telja má einkennandi eða hafa sögulegt gildi fyrir hlutaðeigandi byggðalag eða landsfjórðung“.³

Í skýrslu samgönguráðuneytisins var raunar vakin athygli á vissri sérhæfingu í safnastarfi á allra síðustu árum og nefnd nokkur dæmi um söfn sem hefðu takmarkað starfsemi sína við skýrt afmörkuð svið, þar á meðal Síldarminjasafnið á Siglufirði og Vesturfarasetrið á Hofsósi. Í tengslum við þetta var þeirri hugmynd varpað fram að skipta mætti landinu í nokkur þróunar- og markaðs-svæði sem hvert um sig legði sérstaka áherslu á þá þætti í sögu og umhverfi

³ Sjá t.d. Þór Magnússon. „Byggðasöfnin og hlutverk þeirra,“ 23–4.

landsvæðisins sem gæfu því sérstöðu. Hér var með öðrum orðum vikið að þörfinni á að skipuleggja íslenskt safnastarf með einhverjum hætti til að auka fjölbreytni og koma í veg fyrir óþarfa samkeppni. Í þessu samhengi hefur t.d. verið vakin athygli á því að á suðvesturhorninu hefur undanfarin ár verið efnt til allmargra sýninga sem allar leggja áherslu á landnáms- og víkingatímabilið, að vísu hver með sínum hætti.

Auk sérhæfingar hefur á síðustu árum verið lögð aukin áhersla á samvinnu um safnamál. Þar má m.a. nefna samtengingu safna- eða sýningarstofnana og fulltrúa ferðamála á sama svæði í nokkurs konar „söguslóðir“ (t.d. Njáluslóðir og Sturlungaslóðir), þar sem landslag og tilbúnar leikmyndir skipa veigamikinn sess. Á Suðurlandi hefur samvinna safnafólks einnig birst með öðrum hætti. Þar mynduðu rekstraraðilar allmargra safna, setra og sýninga með stuðningi Vaxtarsamnings Suðurlands og Vestmannaeyja með sér svonefndan safna-klasa árið 2007 til að vinna saman að stefnumótun, markaðssetningu og kynningu á starfsemi sinni. Safnaklasinn hefur til þessa m.a. staðið að safnahelgi á svæðinu, gefið úr kynningarbækling og opnað heimasíðu um starfsemina.

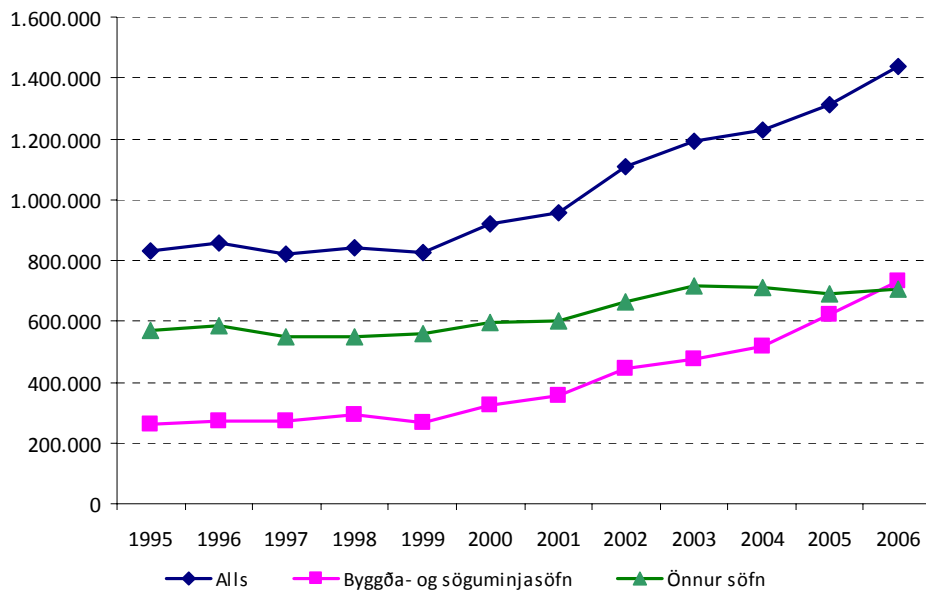
Aðsókn að íslenskum söfnum

Samkvæmt gögnum Hagstofunnar jókst aðsókn að þeim íslenskum söfnum sem veita upplýsingar um gestafjölda um 74% á tímabilinu 1995–2006, þ.e. úr 829 þús. í 1.438 þús. manns.⁴ Gestafjöldinn árið 2006 er svipaður og sótti kvikmyndahús hér á landi sama ár og jafngildir því að sérhver Íslendingur hafi að meðaltali heimsótt íslensk söfn 4,8 sinnum yfir árið miðað við 3,1 sinnum árið 1995. Eins og mynd 3.3 sýnir hélst aðsóknin nánast óbreytt fram til ársins 1999 en eftir það má greina jafna og stöðuga aukningu. Myndin sýnir einnig að aukningin er mest hjá byggða- og söguminjasöfnum (180%). Gestum annarra safna fjölgaði um 25%.

Eins og myndir 3.1 og 3.3 bera með sér hefur fjölgun safngesta síðasta áratug haldist náið í hendur við fjölgun sýningarstaða og sömuleiðis má sterklega gera ráð fyrir að mikil fjölgun uppsettra sérsýninga og sýningardaga safna hafi haft sín áhrif. Hvort tveggja er í samræmi við viðleitni safnafólks undanfarin ár til að ná til almennings og gera söfnin að opnum og lifandi vettvangi þjóðar-sögunnar í öllum sínum fjölbreytileika. Þá þykir ljóst að stóraukinn straumur erlendra ferðamanna til landsins hefur haft verulega þýðingu en þeim fjölgaði úr 190 þús. manns árið 1995 í 370 þús. manns árið 2005. Samkvæmt könnunum síðustu ára sækir um þriðjungur þeirra söfn eða sýningar meðan á dvöl-inni stendur. Lauslega áætlað gætu þeir því verið um 9% allra gesta. Á sumum stöðum landsins eru þeir jafnvel í miklum meirihluta allra safngesta. Árið 2007 voru þeir t.d. um 77% allra gesta Byggðasafns Vestfjarða í Neðstakaupstað á Ísafirði. Þar munar miklu um farþega skemmtiferðaskipa.

⁴ Upplýsingar bárust frá um 80–90% allra safnastofnana. Gera má ráð fyrir því að þar á meðal hafi verið langflest stærstu safnanna, þ.e. þeirra sem draga til sín flesta safngesti.

3.3 Fjöldi safngesta tímabilið 1995–2006



Heimild: Hagstofa Íslands (skráning nær til 2006). Gestir grasagarða eru ekki meðtaldir.

Nokkuð önnur mynd birtist þegar safngestum er deilt á fjölda þeirra sýningarstaða sem veittu upplýsingar um gestafjölda á tímabilinu, þ.e. 82 árið 1995 og 124 árið 2006. Þá sést að þeim fjölgaði að meðaltali um tæp 15% á tímabilinu, þ.e. árið 2006 sóttu að jafnaði 11.603 manns hvern sýningarstað miðað við 10.112 manns árið 1995. Af þessu má ráða að stóraukinn gestafjöldi hefur væntanlega haft mun minni áhrif á fjárhagslega afkomu einstakra safna eða sýningarstaða í formi aðgangseyris en tölurnar einar saman gefa til kynna.

Þróunin hefur reyndar verið talsvert breytileg eftir safnaflokkum. Á meðan gestum söguminja-, byggða- og náttúrusafna fjölgaði verulega, hvort heldur litið er til heildargestafjölda eða meðalgestafjölda á safn, fækkaði gestum fiskasafna og dýragarða og listasafna nokkuð. Að meðaltali draga slík söfn þó að langflesta gesti.

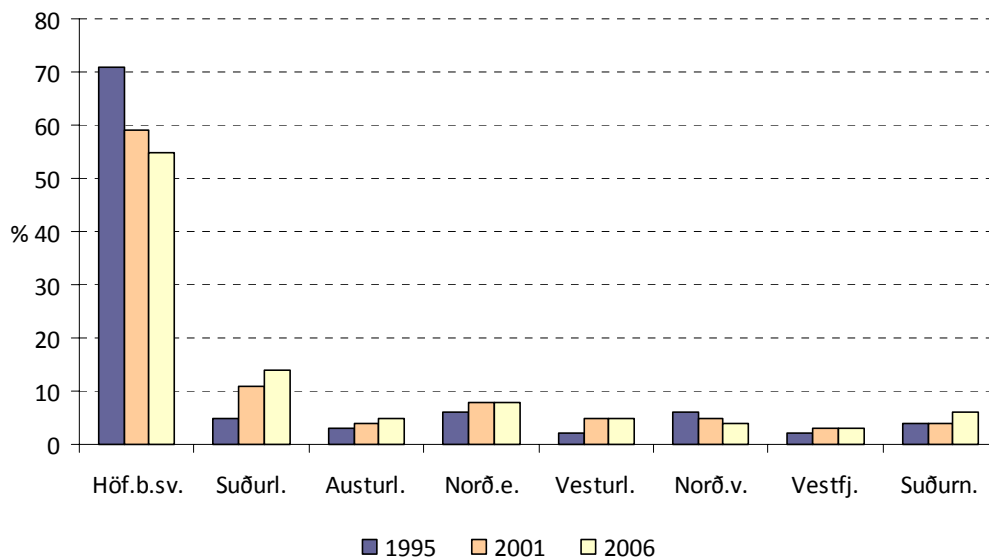
3.4 Árlegur meðalgestafjöldi sýn.staða eftir tegundum 1995, 2001, 2006

Ár	Byggðasöfn	Sögu- minjasöfn	Listasöfn	Náttúrusöfn	Fiskasöfn og dýragarðar
1995	7.962	2.701	26.326	3.439	93.696
2001	6.923	4.508	17.076	5.305	57.714
2006	11.414	7.011	25.464	7.680	44.243
Breyting	43,2%	159,6%	-3,3%	123,3%	-52,8%

Sem vænta má sóttu langflestir gestir söfn á höfuðborgarsvæðinu, þ.e. um 786 þús. manns árið 2006. Hluttur þess svæðis hefur þó dregist jafnt og þétt

saman frá árinu 1995, þ.e. úr 71% í 55% allra safngesta (sjá mynd 3.5). Á móti hefur safngestum fjölgað hlutfallslega á öllum öðrum landsvæðum nema Norðurlandi vestra þar sem þeim fækkaði úr 6% í 4%. Langmest varð aukningin á Suðurlandi (úr 5% í 14% allra safngesta) og er það í samræmi við mikla fjölgun safna á því svæði og markvissa markaðskynningu þeirra. Árið 2006 voru safngestir þar rúmlega 200 þús. manns.

3.5 Hlutfallsleg skipting safngesta eftir landsvæðum 1995, 2001, 2006



3.4 ÞRÓUN SAFNASTARFS Í ÖÐRUM LÖNDUM

Í ársskýrslum safnaráðs fyrir árin 2003–06 kemur fram að hér á landi eru að tiltölu starfrækt mun fleiri fullburða söfn en í öðrum Evrópulöndum. Í skýrslunum birta ráðið tölfræðiupplýsingar um fjölda slíkra safna á hverja 100 þús. íbúa í nokkrum Evrópulöndum þessi ár samkvæmt skilgreiningu hvers og eins lands á hugtakinu „safni“. Samkvæmt eigin mati taldi safnaráð að 75 söfn hefðu starfað hér á landi árið 2006, þ.e. um 25 söfn á hverja 100 þús. íbúa samanborið við 4,6 söfn að meðaltali í öðrum Evrópulöndum. Vegna úttektar Ríkisendurskoðunar var farið yfir þessar fjöldatölur fyrir Ísland og þær uppfærðar til ársins 2009. Samkvæmt því lætur nærri að hér séu nú starfrækt 60 eiginleg söfn, þ.e. um 19 söfn á hverja 100 þús. íbúa.⁵

⁵ Þessi breyting úr 75 söfnum í 60 stafar fyrst og fremst af breyttri skilgreiningu á safni, þ.e. ýmsar sjálfstæðar safnadeildir voru taldar sérstök söfn árið 2006 en sem hlutar móðursafnsins árið 2009. Tölurnar eru því ekki raunhæf vísbending um fækkun safna og reyndar bendir fjölgun rekstrarstyrkja úr 41 árið 2006 í 46 árið 2009 til hins gagnstæða.

Auk þess sem söfn eru tiltölulega fleiri hér á landi en víðast annars staðar er ljóst að aðsókn að þeim er hlutfallslega meiri en í nágrannalöndum okkar. Eins og áður kom fram jafngildir gestafjöldi íslenskra safna árið 2006 því að sérhver Íslendingur hafi að meðaltali heimsótt 4,8 söfn það ár. Í Danmörku, Noregi og Svíþjóð jafngiltu safnaheimsóknir árið 2007 því að landsmenn þar hefðu að jafnaði heimsótt rúmlega tvö söfn það ár. Þessi samanburður sýnir að safnastarfsemi hefur greinilega meira vægi í íslensku samfélagi en í nágrannalöndum okkar.

Ljóst er líka að safnastarfsemi hefur undanfarin ár þróast með nokkuð öðrum hætti hér á landi en í nágrannalöndum okkar. Á meðan íslenskum söfnum hefur fjölgað verulega hefur þeim fækkað bæði í Danmörku og Noregi við það að lítil og meðalstór söfn hafa verið sameinuð öðrum söfnum. Á þann hátt hafa orðið til stærri, fjárhagslega og faglega öflugri söfn en áður sem eiga hægara með að sinna verkefnum sínum og mæta kröfum samtímans. Í þessu samhengi má geta þess að árið 2001 hafði norska hagstofan (*Statistisk sentralbyrå*) 521 stofnun á skrá sinni um þarlend söfn (*museer*) en árið 2002 voru þau orðin 276 vegna mikilla sameininga og árið 2007 voru þau einungis 173. Fækkunin hefur þó ekki orðið til að draga úr menningarlegu vægi safna eða starfsemi þeirra. Þvert á móti hefur sýningum norskra safna fjölgað um 15% frá 2002–06 og safngestum um 12%.

Bæði sveitarstjórnir og ríkisvald í Noregi og Danmörku hafa ýtt undir þessa sameiningu með auknum kröfum um fagleg gæði og fjárhagslega burði þeirra safna sem geta notið ríkisstuðnings. Í Noregi hefur auknu fé auk þess verið veitt tímabundið til þeirra safna sem ákveða að sameinast til þess að þau sjái sér hag í því. Í Danmörku hefur fækkun safna einnig haldist í hendur við breytingar á þarlandum sveitarstjórnarmálum (*kommunalereform*) frá 1. janúar 2007 þar sem sveitarfélögum var fækkað verulega. Við þetta fluttist ábyrgð á söfnum á færri hendur. Jafnframt þessu renna nú allir rekstrarstyrkir til viðurkenndra safna um fjársýslu ríkisins, einnig sá hluti þeirra sem sveitarfélögin leggja til. Hér á landi hefur veruleg fækkun sveitarfélaga á undanförunum áratugum, þ.e. úr 170 árið 1995 í 79 árið 2006 (og 78 árið 2008), ekki haft nein áhrif á þróun safnastarfs svo að séð verði og raunar hefur þeim aðilum sem sjá um fjárveitingu fremur fjölgað en fækkað á tímabilinu.

4 OPINBERAR FJÁRVEITINGAR TIL SAFNA SEM EKKI ERU Í EIGU RÍKISINS

4.1 MAT OG ÁBENDINGAR

Ýmsir annmarkar eru á opinberu styrkjakerfi safna sem ekki eru í ríkiseigu. Fjárveitingar eru óskipulagðar og ófyrirsjáanlegar og ekki verður séð að verkefnum sem hljóta styrk sé alltaf forgangsraðað eftir faglegum sjónarmiðum eða mikilvægi. Þá er engum einum aðila ætlað að hafa yfirsýn um fjárveitingarnar né eftirlit með því hvernig styrkfé er nýtt.

Gera verður þá meginkröfu að opinberar fjárveitingar til safna sem ekki eru í ríkiseigu nýtist á hagkvæman, skilvirkan og markvissan hátt og fyllsta jafnræðis sé gætt við úthlutanir. Til að stuðla að þessu þarf að standa faglega og skipulega að veitingu styrkja og eftirliti með nýtingu þeirra. Í þessu samhengi þurfa Alþingi og yfirvöld menntamála að huga að eftirfarandi:

A. Móta þarf langtímastefnu um fjárveitingar til safnamála

Lagt er til að Alþingi og stjórnvöld menningarmála móti langtímastefnu um fjárveitingar til safnamála og hvernig fénu sé varið til uppbyggingar, rekstrar og verkefna þannig að það nýtist á hagkvæman og skilvirkan hátt, verði til að auka fagleg gæði safna og styrkja stöðu þeirra og hlutverk í samfélaginu.

B. Einfalda þarf styrkjakerfi safna

Óeðlilegt er að jafn margir aðilar og raun ber vitni sjái um að deila út því fé sem Alþingi ákveður hverju sinni til málaflokksins. Eins er óheppilegt að féð renni um jafn marga fjárlagaliði og verið hefur. Ríkisendurskoðun leggur til að einum fagaðila verði falið að samræma úthlutanir og tryggja að styrkfé nýtist eins og til er ætlast. Þar gæti væntanleg Minja- og safnastofnun Íslands gegnt lykilhlutverki í samstarfi við safnaráð.

C. Úthlutanir verði faglegri og fyllsta jafnræðis sé gætt

Mikilvægt er að opinberar styrkveitingar til safnamála lúti fastmótuðum reglum svo að allir sitji við sama borð. Styrkir séu veittir samkvæmt auglýsingum, faglegir aðilar meti umsóknir og geri rökstuddar tillögur um styrkveitingar. Þá skal gera skriflega samninga við styrkþega og skylda þá til að skila greinargerð um nýtingu styrkfjár. Faglegir aðilar fari yfir greinargerðirnar og taki afstöðu til þeirra.

D. Auka þarf eftirlit með styrkjum og samræma það

Ríkisendurskoðun bendir á nauðsyn þess að auka og samræma eftirlit með því hvernig styrkir til safnamála nýtast og að það eftirlit beinist ekki síður að fag-

legum þáttum en fjárhagslegum. Til þess að þetta sé unnt þarf að gera auknar kröfur um faglegan rökstuðning jafnt umsækjenda sem styrkveitenda.

E. Styrkir stuðli að auknu samstarfi safnastofnana

Mikilvægt er að úthlutunar- eða reiknireglur um rekstrarstyrki ýti fremur undir samstarf safna eða sameiningu en dragi úr slíkum möguleika. Þetta mætti t.d. gera með því að veita söfnum sem ákveða að sameinast hærri rekstrarstyrki um nokkurt skeið en þau hefðu fengið samtals hvort í sínu lagi.

F. Samræma þarf safnalög og styrkjakerfi safna

Ríkisendurskoðun telur það annmarka hversu margir aðilar sem njóta ríkisstyrkja til muna- og minjavörslu starfa utan safnalaga. Þessir aðilar bera því mun minni ábyrgð og skyldu en eiginleg söfn, t.d. hvað varðar ráðstöfun safnkosts hætti aðilar starfsemi sinni eða breyti henni þannig að hún samrýmist ekki lengur upphaflegum tilgangi sínum.

G. Koma þarf á sjóðakerfi fyrir aðila sem starfa utan safnalaga

Hyggist ríkið halda áfram að styrkja safna- og sýningarstofnanir sem starfa utan safnalaga telur Ríkisendurskoðun rétt að komið verði á sérstöku styrkjakerfi fyrir þær, hugsanlega með fyrirmynd í styrkjakerfi vegna áhugaleikstarfsemi. Minja- og safnastofnun Íslands gæti þá verið framkvæmdaaðili. Annar möguleiki væri að veita styrkjunum um menningarsamninga menntamálaráðuneytis við sveitarfélögin sem þykja hafa gefið góða raun. Jafnframt þarf að auka eftirlit með nýtingu styrkfjárins. Óhæft er að fé sé veitt skipulags- og eftirlitslaust til þessara aðila og án þess að fram komi hvort og þá hvaða kvaðir fylgja styrkveitingum.

4.2 STYRKJAKERFI SAFNA SEM EKKI ERU Í RÍKISEIGU

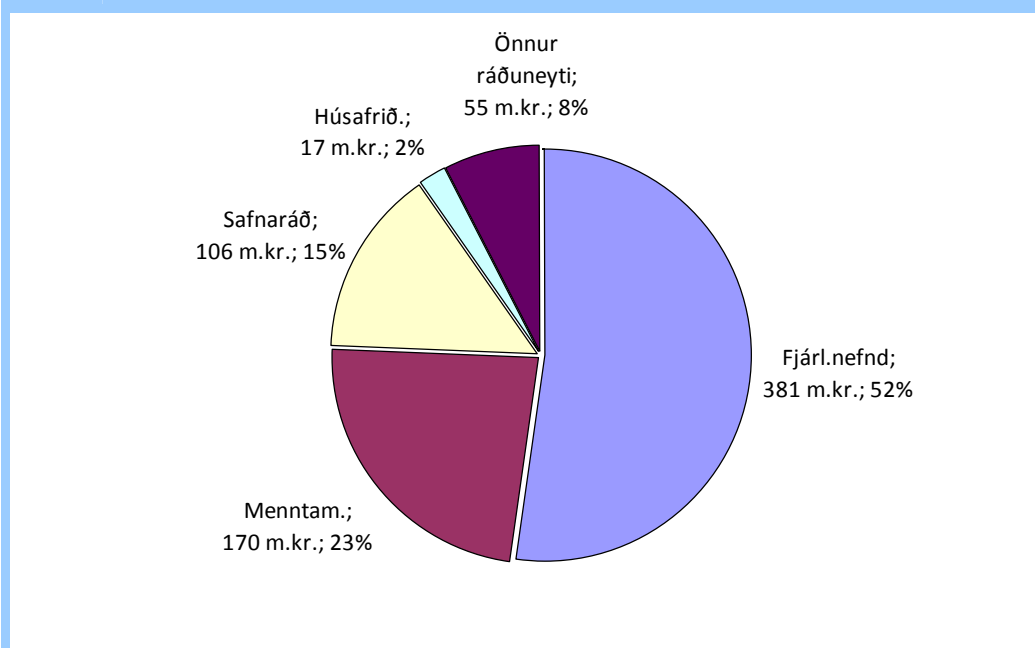
Eins og fram hefur komið er eignarhald, stjórnun og fjármögnun innlendra safna, safnvísa, setra og sýninga með ýmsu móti en ríkið kemur þó með einum eða öðrum hætti að uppbyggingu flestra þeirra, rekstri eða einstökum verkefnum með beinum framlögum eða styrkjum.

- Ríkið kostar að öllu leyti rekstur höfuðsafnanna þriggja og nokkurra annarra safna sem eru í eigu ríkisins eða rekin innan ríkisstofnana.
- Ríkið veitir fjölmörgum safna- og sýningarstofnunum sem ekki eru í eigu ríkisins fé til starfsemi sinnar, að hluta til samkvæmt skuldbindandi samningum ráðuneyta við þær en að öðrum hluta samkvæmt ákvörðunum fjárlaganefndar Alþingis. Fé þetta rennur ýmist til stofnkostnaðar, viðhalds, rekstrar eða einstakra verkefna.
- Ríkið veitir fé í safnasjóð sem miðlar því áfram til safna sem ekki eru í eigu ríkisins en falla undir safnalög í formi rekstrar- eða verkefnisstyrkja samkvæmt tilteknum úthlutunarreglum sem menntamálaráðuneyti hefur samþykkt.

- Ríkið veitir í menningarsjóði sveitarfélaga fé sem verja á til ýmissa menningarmála eða menningartengdrar ferðaþjónustu samkvæmt sérstökum samstarfssamningum ráðuneyta menntamála og iðnaðar (ferðamála) við þau. Nokkur hluti þess fjár rennur til starfsemi safna sem ekki eru í ríkiseigu en óljóst hve mikill.

Samkvæmt fjárlögum ársins 2009 mun íslenska ríkið verja um 1,6 ma.kr. króna til safnastarfsemi það ár (sbr. Viðauka II) og er það svipuð fjárhæð og árið 2008.⁶ Rúmlega helmingur fjárins, um 840 m.kr., rennur til safna í eigu ríkisins en hinum hlutanum, um 730 m.kr., er veitt til safna sem ekki eru í eigu þess. Fjárlaganefnd Alþingis úthlutar langstærstum hluta þess fjár, um 52% (381 m.kr.) og annast menntamálaráðuneyti afgreiðsluna að stærstum hluta. Menntamálaráðuneyti úthlutar um 23% fjárins (170 m.kr.), safnaráð um 15% (106 m.kr.), húsafriðunarnefnd um 2% (17 m.kr.) og önnur ráðuneyti, þ.e. forsætis-, sjávarútvegs- og landbúnaðar-, iðnaðar- og umhverfissráðuneyti, um 8% (55 m.kr.).

4.1 Úthlutun ríkisframlaga til safnastofnana sem ekki eru í ríkiseigu 2009



Nokkur verkaskipting er milli þeirra aðila sem veita styrki til safnastarfs. Stofnstyrkir koma að stærstum hluta frá ráðuneytunum, einkum menntamálaráðuneyti, starfsstyrkir frá safnaráði og verkefnastyrkir frá fjárlaganefnd Alþingis. Þessi skipting er þó alls ekki algild.

⁶ Inni í þessari fjárhæð er ekki kostnaður vegna safna sem starfrækt eru innan stofnana sem ríkið á og rekur, sá hluti af menningarframlögum ríkisins til sveitarfélaga sem rennur til safnastarfs né styrkir til slíks starfs vegna sérstakra mótvægisáðgerða ríkisstjórnarinnar á sviði ferðaþjónustu 2008–09.

Árið 2009 mun íslenska ríkið væntanlega afgreiða um það bil 200 framlög eða styrki til safnastarfs sem ekki er á vegum ríkisins. Miðað við upplýsingar úr fjárlögum og gögnum safnaráðs má gera ráð fyrir að þetta fé renni til um 140 aðila, enda fá allmargir þeirra styrk úr fleiri en einni átt. Því mun hver þeirra að jafnaði fá rúmlega 5 m.kr. framlag í sinn hlut árið 2009. Þetta er þó mjög breytilegt eftir eðli og umfangi þeirrar starfsemi sem um ræðir. Algengt er að litlar stofnanir eða einyrkjar fái eingöngu 1–2 m.kr. styrk til afmarkaðra verkefna, stundum til eins árs en stundum til nokkurra ára. Við þá fjárhæð bætast stundum rekstrarstyrkir sem oftast eru á bilinu 1–2,5 m.kr. en geta orðið hærri í einstaka tilvikum. Að lokum fá ævinlega nokkrir aðilar styrki til uppbyggingar safnastarfsemi eða viðamikilla verkefna og geta þeir numið umtalsverðum fjárhæðum, jafnvel 10–20 m.kr. á ári til 5–10 ára.

Sem dæmi um framlög af þessu tagi má geta þess að á árunum 1998–2009 veitti ríkið Síldarminjasafni Íslands á Siglufirði alls 119 m.kr. stofnstyrk (þ.e. 166 m.kr. á verðgildi ársins 2009). Með sama hætti fékk Hvalamiðstöðin / Hvalasafnið á Húsavík 71 m.kr. stofnframlag á árunum 2000–09 (þ.e. 95 m.kr. á verðgildi ársins 2009). Þá hefur ríkið skuldbundið sig til að veita Víkinganausti í Reykjanesbæ samtals 120 m.kr. stofnframlag á árunum 2006–11 (eða 136 m.kr. á verðgildi ársins 2009). Ljóst er að þessir styrkir mæta oft stórum hluta stofnkostnaðar. Áætlað er t.d. að framlag ríkisins til Víkinganausts muni nema um 30% af heildarkostnaði við uppbyggingu safnsins.

Ekki fer heldur milli mála að stuðningur ríkisins skiptir oft sköpum um rekstrargrundvöll safna og möguleika þeirra til að sinna verkefnum sínum. Ekki er óalgengt að ríkisframlög nemi 50–80% af heildartekjum þeirra. Í því samhengi varðar miklu að þekkja styrkjakerfið vel og eru þess mörg dæmi að sami aðili fái styrk af fleiri en einum fjárlagalið. Árið 2009 fékk Byggðasafnið í Görðum t.d. úthlutað alls 21,35 m.kr. styrk til átta verkefna af fimm fjárlagaliðum: 1) 2,35 m.kr. rekstrarstyrk úr safnasjóði (02-918); 2) 12 m.kr. framlagi samkvæmt sérstökum samningi við menntamálaráðuneyti vegna varðveislu Kútters Sigurfara (sbr. 02-919-1.98);⁷ 3) 1 m.kr. til stofnkostnaðar vegna útisýningarsvæðis (sbr. 02-919-6.90); 4) 1 m.kr. til Íþróttasafns Íslands (sbr. 02-919-6.90); 5) 1 m.kr. til Steinaríkis Íslands (sbr. 02-919-6.90); 6) 1 m.kr. til viðhalds og endurgerðar á bátasafni (sbr. 02-999-6.90); 7) 3 m.kr. styrk úr húsafriðunarsjóði (02-979-6.10) vegna tveggja húsa á safnasvæðinu. Eins eru dæmi um að sami aðili fái rekstrarstyrk bæði af fjárlögum og úr safnasjóði.

Þrátt fyrir stofn-, rekstrar- og verkefnastyrki ríkisins er ekki tryggt að safnaeða sýningarstofnanir komist á laggirnar eða náí að festa sig í sessi. Árið 2005 samþykkti Alþingi t.d. 4 m.kr. styrk vegna stofnkostnaðar Ævintýra- og dýrargarðs á Blönduósi sem aldrei var opnaður. Sama gerðist árið 2006 þegar

⁷ Þess skal getið að safnið hefur enn ekki mótttekið eða nýtt veittan styrk til þessa verkefnis vegna árána 2007–09, 12 m.kr. hvert ár, þ.e. samtals 36 m.kr.

samþykktar voru 2 m.kr. vegna stofnkostnaðar Safns Alberts Thorvaldsens á Sauðárkróki. Þá hlaut Tónminjasetur Íslands ses. á Stokkseyri alls 15 m.kr. styrk til uppbyggingar á árunum 2003–07. Setrið var formlega opnað 12. október 2003 en svo aflagt árið 2007 og tók Byggðasafn Árnesinga við hluta safnkosts þess til framtíðarvarðveislu, enda féll hann vel undir starfsvið þess samkvæmt stofnskrá og söfnunarstefnu.

4.3 STYRKIR FJÁRLAGANEFNDAR

Eins og fram hefur komið ákveður fjárlaganefnd Alþingis rúmlega helming allra styrkja til safna, setra eða sýninga sem ekki eru í ríkiseigu. Umsækjendur um styrki sækja árlega um fjárstuðning á sérstökum eyðublöðum þar sem verkefnum er lýst, áætluðum verklokum, kostnaði, tekjum og styrkfjárhæð. Gert er ráð fyrir að með umsókn fylgi ársreikningur og yfirlit um aðra styrki sem fengist hafa til verkefnisins. Á eyðublaðinu kemur fram að Ríkisendurskoðun sé heimilt að kalla eftir greinargerð um ráðstöfun styrkja og annarra framlaga af ríkisfé og meta hvort þau hafi skilað þeim árangri sem að var stefnt.⁸ Umsækjendur eiga jafnframt kost á viðtali við fjárlaganefnd. Þá leitar fjárlaganefnd jafnan álits menntamálanefndar Alþingis áður en ákvarðanir eru teknar um rekstrarstyrki.

Ekki er kunnugt um að Alþingi hafi við árlegar úthlutanir sínar til safnamála vísað til opinberrar stefnu í safnamálum, þekktra úthlutunarreglna eða tiltekinna fjárhæðar sem þingið hefur ákveðið fyrirfram að fara skuli til málaflokksins. Ekki er heldur venja að birta skriflegan rökstuðning fyrir því hvers vegna tiltekin verkefni eru styrkt en önnur ekki. Af frumvörpum til fjárlaga undanfarinna ára má þó ráða að byggðasjónarmið hafa stundum haft nokkur áhrif á veitingu fjár af fjárlagaliðnum „02-919, Söfn, ýmis framlög“, þ.e. framlög eru skýrð sem liður í ráðstöfunum ríkisstjórnarinnar til að styrkja atvinnulíf í einstökum landshlutum. Í fjárlögum ársins 2009 er þess t.d. sérstaklega getið að veitt sé 17 m.kr. framlag vegna vinnu tveggja sérfræðinga í Húnavatnssýslu á þessum forsendum.

Miðað við umsóknir til fjárlaganefndar um stofn-, rekstrar- og verkefnastyrki til safnamála vegna ársins 2009 má ráða að nefndin veiti styrkþegum að jafnaði tæplega helming þess fjár sem þeir óska eftir og í mörgum tilvikum nemur veittur styrkur einungis um 10% af umbeðinni fjárveitingu. Almennt gerir fjárlaganefnd ekki skriflega samninga við þá aðila sem hún ákveður að veita styrk til safnamála en menntamálaráðuneyti og aðrir aðilar sjá um að afgreiða. Á sama hátt kallar nefndin ekki sjálf eftir greinargerðum um ráðstöfun fjárveitinga eða metur hvort styrkir hafi skilað þeim árangri sem að var stefnt heldur leggur í hendur afgreiðsluaðila, einkum menntamálaráðuneytis, að sinna slíku.

⁸ Vegna þessarar úttektar sendi Ríkisendurskoðun 40 safnastofnunum sem standa utan ríkiskerfisins en fengu opinberan fjárstyrk til safnastarfa árin 2006–08 bréf þar sem óskað var eftir greinargerð um nýtingu fjáris.

Engar samræmdar leiðbeiningar eru til um hvernig þeim beri að standa að því eftirliti eða hvaða faglegar viðmiðanir hafa skuli í huga. Sæki aðili að nýju um styrk til fjárlaganefndar ber honum þó að skila greinargerð um nýtingu fyrri fjárveitinga.

Þegar á heildina er litið virðist erfitt að dæma um hversu faglega fjárlaganefnd Alþingis stendur að fjárveitingum frá sjónarmiði safnastarfa og hvort fylgt sé jafnræðisreglu í því samhengi. Safnafólk hefur reyndar oft gagnrýnt að fé til safnamála renni um of frá fjárlaganefnd til aðila sem ekki teljast til eiginlegra safna samkvæmt skilgreiningu safnalaga. Hér má m.a. geta þess að á 66. fundi safnaráðs, 15. janúar 2008, samþykkti ráðið bréf til formanns fjárlaganefndar þar sem var „gerð athugasemd við fjárlagalið 02-919 Söfn, ýmis framlög á Fjárlögum 2008 þar sem fjárlagaliðurinn endurspeglar ekki 4. gr. safnalaga nr 106/2001. Safnaráð telur mikilvægt að það fjármagn sem tilgreint er í Fjárlögum undir liðnum söfn renni óskert til þess að efla og styrkja starfsemi íslenskra safna og að söfnum sem starfa að varðveislu og miðlun á íslenskum menningararfi en sé ekki ruglað saman við sýningarstarfsemi sem oftast en ekki er skyldari menningartengdri ferðapjónustu.“ Ekki barst svar við bréfinu.

Svo virðist sem athugasemd við frumvarpsdrög til nýrra safnalaga frá árinu 2008 beinist einnig að fjárveitingum fjárlaganefndar. Þar er m.a. fullyrt að enn sé opinberu fé veitt til safna og skyldrar starfsemi „án faglegrar umfjöllunar“. Þá er líka ljóst að einstaka þingmenn eða jafnvel þingnefndir hafa lengi haft vissar efasemdir um skipan mála. Í álit menntamálanefndar Alþingis um frumvarp til fjárlaga fyrir árið 2009 segir t.d.:

„Nefndin telur nauðsynlegt að fyrirkomulag við úthlutun fjárveitinga af safnliðum verði tekið til gagnerrar endurskoðunar. Þá telur nefndin að úthlutun fjárveitinga til einstakra verkefna á sviði lista og menningar [...] eigi að vera í höndum sjóða sem komið hefur verið á í þeim tilgangi. Með þeim hætti verði úthlutun fjármuna byggð á faglegri forsendum en með núverandi fyrirkomulagi. Þá vekur nefndin athygli á menningarsamningum sem gerðir hafa verið við sveitarfélög en margar umsóknir sem nefndinni hafa borist ættu að mati nefndarinnar að falla undir slíka samninga. Þá hefur nefndin aflað sér gagna frá menntamálaráðuneytinu um framlög sem ráðuneytið úthlutar í formi styrkja og samninga. Nefndin beinir þeim tilmælum til fjárlaganefndar að fara yfir þessi fjárframlög menntamálaráðuneytisins. Með því móti er komið í veg fyrir að menntamálanefnd leggi til úthlutun fjár til þeirra sem einnig fá úthlutað í gegnum menntamálaráðuneytið.“

Þá má geta þess að Þjóðminjasafnið hefur gert ítrekaðar en árangurslausar athugasemdir við að fjárlaganefnd nýti fjárlaganúmerið „02.902-1.10 Þjóðminjasafn, byggða- og minjasöfn“ til tímabundinna styrkja til einstaklinga og áhugafélks um fornleifavernd og safnamál og bent á að framlög af þessum lið séu sett inn án samráðs við safnið og séu því algjörlega óviðkomandi þótt því sé gert að afgreiða þau. Að auki hafi það ekki starfsmann sem sinni sérstaklega

styrkúthlutunum eða samskiptum og eftirliti með styrkþegum. Eðlilegra væri því að þessi framlög rygnu t.d. annars vegar um fornleifanefnd og hins vegar um safnaráð.

Að lokum má hér geta blaðgreinarinnar „Safn, setur, sýning“ (14. sept. 2002) eftir Björn Bjarnason fv. menntamálaráðherra (frá 1995–2002) þar sem hann benti m.a. á að við afgreiðslu fjárlaga hefðu fáir liðir tekið meiri breytingum í meðförum Alþingis en þeir sem snerta stuðning við söfn, setur og sýningar. Þessir liðir hefðu oft hækkað um tugi ef ekki hundruð prósentu milli umræðna um fjárlagafrumvarpið. Björn skýrði þetta að hluta til með skilningi þingmanna á gildi starfs að safna- og menningarmálum fyrir atvinnulíf í einstökum byggðalögum en nefndi jafnframt að stundum heyrðist sagt að þetta væru síðustu fjárlagaliðir þar sem einstakir þingmenn gætu með ráðstöfun á skattfé almennings „reist sér minnisvarða“.

Í grein sinni benti Björn á að einn megintilgangur safnalaganna og stofnun safnasjóðs hefði verið að tryggja skýrar faglegar kröfur til safna sem nytu fjárstuðnings ríkisins. Tilkoma sjóðsins bannaði þó ekki þingmönnum að ráðstafa sjálfir fé til safnamála en óheppilegt væri „ef gerðar eru aðrar og strangari faglegar kröfur til þeirra, sem fá fé úr safnasjóðnum en hinna, sem fá fé milli-liðalaust frá Alþingi, svo að ekki sé minnst á það, ef einstakir styrkir eru mun hærri beint frá þinginu en úr sjóðnum“.

4.4 STYRKIR MENNTAMÁLARÁÐUNEYTIS

Við upphaf árs 2009 voru í gildi 13 skuldbindandi samningar milli menntamálaráðuneytis og safnastofnana um uppbyggingu, rekstur eða einstök viðamikil verkefni. Slíkir samningar eru alla jafna til nokkurra ára og eru þeir yfirleitt gerðir með fyrirvara um samþykki Alþingis. Skuldbinding ríkisins vegna þessara samninga nam 123 m.kr. vegna ársins 2009. Þar af nam skuldbinding vegna 9 stofnstyrkja um 100 m.kr. Menntamálaráðuneyti sér einnig um að afgreiða nokkra styrki vegna skuldbindandi samninga sem önnur ráðuneyti hafa gert. Þá veitir það alltaf nokkra smærri verkefnastyrki til safna. Að lokum sér ráðuneytið um greiðslu styrkja sem safnaráð og fjárlaganefnd ákveða.

Menntamálaráðuneytið hefur enga formlega stefnu um hvers konar verkefni skuli styrkja og að hve miklu leyti. Ráðuneytið leggur þó mikið upp úr því að verkefni séu fagleg, vel hugsuð og skipulögð. Einnig hefur skipt máli hvort styrkir geti orðið til að bæta menningarlega ásýnd staða sem hafa lítið sótt í menningarstyrki. Þá hefur ráðuneytið lagt aukna áherslu á þríhliða samninga þar sem bæjarfélög taka ríka ábyrgð. Dæmi um söfn sem slíkir samningar hafa verið gerðir um eru Hönnunarsafnið Garðabæ, Læknaminjasafnið Seltjarnarnesi og Tónlistarsafn Íslands í Kópavogi. Nefna má að síðastnefnda safnið var sett á fót með sérstökum samningi menntamálaráðuneytis og Kópavogsbæjar 23. janúar 2009. Sama dag gerðu ráðuneytið og bæjarfélagið með sér samning

um að ráðuneytið legði bæjarfélaginu til samtals 30 m.kr. stofnframlag á árunum 2009–12. Að auki greiði ráðuneytið bæjarfélaginu 6,4 m.kr. árlega á samningstímanum til að styrkja rekstur safnsins.

Undanfarin ár hafa styrkir ráðuneytisins dreifst nokkuð jafnt um landið. Sem stendur renna 9 af 13 styrkjum þó til stofnana á höfuðborgarsvæðinu, Vesturlandi og Reykjanesi. Telja verður að menntamálaráðuneyti fylgist allvel með nýtingu þess fjár sem það úthlutar og veitir það safnaaðilum t.d. ekki nýjan styrk nema þeir hafi áður skilað greinargerð um nýtingu þess fjár sem þegar hefur fengist.

4.5 STYRKIR ÚR SAFNASJÓÐI

Safnaráð hefur starfað frá 15. september 2001 í samræmi við ákvæði safnalaga nr. 106/2001. Í ráðinu sitja fimm fulltrúar sem menntamálaráðherra skipar til fjögurra ára í senn. Skal Samband íslenskra sveitarfélaga tilnefna einn þeirra og Félag íslenskra safnmanna annan. Auk þeirra sitja þar forstöðumenn höfuðsafnanna þriggja: Þjóðminjasafns Íslands, Listasafns Íslands og Náttúru-minjasafns Íslands. Ráðið hefur einn starfsmann, framkvæmdastjóra, og er skrifstofa þess í húsnæðni Listasafns Íslands.

Samkvæmt athugasemdum við frumvarp til safnalaga frá árinu 2001 var ekki ætlast til þess að safnaráð sinnti umfangsmikilli starfsemi. Í lögum er þó kveðið á um að það skuli vera samráðsvettvangur um starfsemi lista- og minjasafna auk þess sem það skuli úthluta úr safnasjóði og hafa eftirlit með söfnum sem hljóta ríkisstyrki. Um safnasjóð er sérstaklega kveðið í 10. gr. laganna, m.a. um tekjur sjóðsins, úthlutunaraðferðir og skilyrði þess að söfn geti sótt um verkefna- eða rekstrarstyrki eða styrk til kaupa eða nýsmíði húsnæðis.

Til safnasjóðs var stofnað á fjárlögum 2002 með 58 m.kr. framlagi sem milli-fært var af fjárlagaliðunum „02-902-1.10 Þjóðminjasafn, byggða- og minjasöfn“ (39 m.kr.), „02-919-1.90 Söfn, ýmis framlög“ (16. m.kr.) og „14-190-1.59 Náttúrugripasöfn“ (3. m.kr.). Tveir fyrrnefndu liðirnir eru þó enn við lýði sem sérstakir liðir og er síðarnefndi liðurinn raunar einn meginfjárlagaliða safna. Í stað þriðja fjárlagaliðarins „Náttúrugripasöfn“ er nú kominn liðurinn „02-911 Náttúru-minjasafn Íslands“.

Samkvæmt gildandi safnalögum skal safnasjóður einungis styrkja starfsemi safna sem heyra undir safnalög. Höfuðsöfn og önnur söfn sem rekin eru af ríkinu njóta þó ekki styrkja úr sjóðnum. Raunar þurfa söfn einnig að uppfylla eftirfarandi skilyrði 10. gr. laganna til að geta sótt um rekstrarstyrk:

1. Safnið skal hafa sjálfstæðan fjárhag og vera stjórnað af forstöðumanni í a.m.k. hálfu starfi.
2. Safnið skal starfa eftir stofnskrá sem hlotið hefur staðfestingu safnaráðs og skal starfa eftir stefnu sem endurskoðuð er á fjögurra ára fresti.

3. Safnið skal rekið óaðfinnanlega að mati safnaráðs og fjárhagsgrundvöllur þess skal vera tryggður.
4. Safnið skal vera opið almenningi daglega á auglýstum tíma a.m.k. þrjá mánuði á ári.
5. Safnið skal bjóða upp á safnfræðslu eftir því sem við verður komið.
6. Safnið skal skrá safngripi eftir viðurkenndu skráningarkerfi.
7. Safnið skal fylgja viðurkenndum alþjóðlegum siðareglum safna.

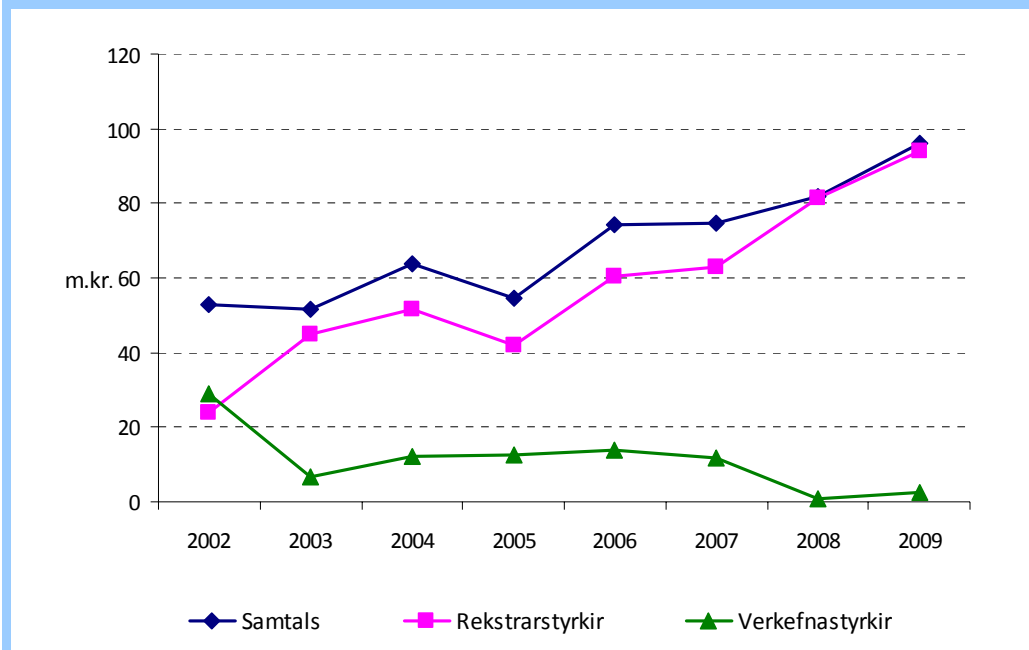
Þessar reglur fela það í sér að safnvísar, setur og sýningar hafa í raun og veru ekki átt kost á að sækja um rekstrarstyrk í sjóðinn, né heldur einyrkjar sem stunda muna- og minjavörslu. Frá upphafi hafa byggðasöfn myndað kjarna þeirra safna sem hlotið hafa slíkan styrk og raunar virðist ríkja nokkuð almenningur skilningur meðal forstöðumanna þeirra að safnasjóði hafi m.a. verið ætlað að uppfylla eftirfarandi ákvæði 13. gr. þjóðminjalaga nr. 88/1989 sem felld voru brott með þjóðminjalögum 107/2001: „Laun forstöðumanns byggðasafns [...] skulu greidd að hálfu úr ríkissjóði.“ Þetta kristallaðist sérstaklega í harðri gagnrýni safnamanna á safnaráð árið 2005 þegar það ákvað við úthlutun sína það ár að lækka fullan rekstrarstyrk úr 1,5 m.kr. eins og verið hafði árið 2004 í 0,4–1,2 m.kr. eftir stærð safna en leggja þess í stað aukna áherslu á verkefnastyrki.

Safnaráð varði þessa ákvörðun sína í sérstakri greinargerð, „Hlutverk Safnasjóðs og úthlutun úr sjóðnum“, og benti á að ólíkt ákvæðum gömlu þjóðminjalaganna eigi ekkert safn lengur skýlausan rétt á styrkjum úr safnasjóði né heldur kveði lög eða úthlutunarreglur á um að styrkhæft verkefni skuli skilyrðislaust styrkt. Raunar eigi söfn líka að geta borið sig fjárhagslega án aðkomu safnasjóðs, enda sé eitt af skilyrðum þess að þau geti hlotið rekstrarstyrk að fjárhagsgrundvöllur þeirra sé tryggður (sbr. 10. gr., 3. lið). Engu að síður hvarf ráðið frá þeirri stefnu sem fylgt var árið 2005.

Eins og mynd 4.2 sýnir jukust heildarstyrkveitingar úr safnasjóði um rúmar 43 m.kr. (82%) frá árinu 2002 til 2009, þ.e. úr 52,9 í 96,2 m.kr. Myndin sýnir líka að fyrsta og síðustu tvö árin voru að því leyti óvenjuleg að fyrsta árið voru verkefnastyrkir rúmlega helmingur allra styrkja (54,6%) en síðustu tvö ár hafa rekstrarstyrkir myndað meginstofn styrkja (98–99%). Þessi breyting er í samræmi við áherslur ráðsins við styrkveitingar frá og með árinu 2003, þó með árið 2005 sem undantekningu, þ.e. að veiting rekstrarstyrkja muni ganga fyrir meðan framlög til sjóðsins eru takmörkuð. Önnur ár voru rekstrarstyrkir jafnan rúmlega 80% allra styrkja.

Almennt hefur rekstrarstyrkjum fjölgað verulega, þ.e. úr 24 í 46, en verkefnastyrkjum fækkað að sama skapi, þ.e. úr 52 í 14, og raunar voru þeir aðeins tveir árið 2008. Jafnframt hafa rekstrarstyrkir hækkað að meðaltali úr einni í tvær milljónir króna. Verkefnastyrkir hafa á hinn bóginn oftast hlaupið á bilinu 100–400 þús.kr. Þótt komið hafi fyrir að þeir hafi numið allt að 2,0–2,5 m.kr.

4.2 Styrkveitingar úr safnasjóði árin 2002–09



Við fyrstu tvær úthlutanir rekstrarstyrkja (2002 og 2003) veitti safnaráð öllum styrkhæfum söfnum sömu fjárhæð (1 m.kr. / 1,5 m.kr.). Eftir það hefur ráðið leitast við að taka tillit til rekstrarumfangs safnanna samkvæmt ársreikningi þeirra og miðað við tvo eða fleiri flokka rekstrarstyrkja. Árið 2004 voru flokkarnir þrír (hálfur styrkur, heill og einn og hálfur) en frá 2005–08 fjórir. Á árunum 2005–07 var einnig fylgt þeirri reglu að væru tvö eða fleiri söfn rekin saman fengu þau einn og hálfan rekstrarstyrk miðað við þann flokk sem aðalsafnið lenti í. Með þessu móti vildi safnaráð stuðla að aukinni samvinnu safna.

Árið 2009 var flokkunum fækkað í tvo og fá söfn sem hafa árlega minni launakostnað en 9,7 m.kr. nú 1,6 m.kr. rekstrarstyrk en hin sem fara upp fyrir þessi mörk fá 2,35 m.kr. Árið 2009 féllu alls 20 söfn í fyrri flokkinn en 26 í þann seinni. Þetta ár var einnig tekin upp sú nýbreytni við úthlutanir að söfn sem gert hafa faglegan þjónustusamning við setur, sýningar eða aðrar stofnanir á sviði safnastarfs fengu 100 þús.kr. styrk fyrir hvern samning. Alls var greitt fyrir 7 slíka samninga árið 2009.

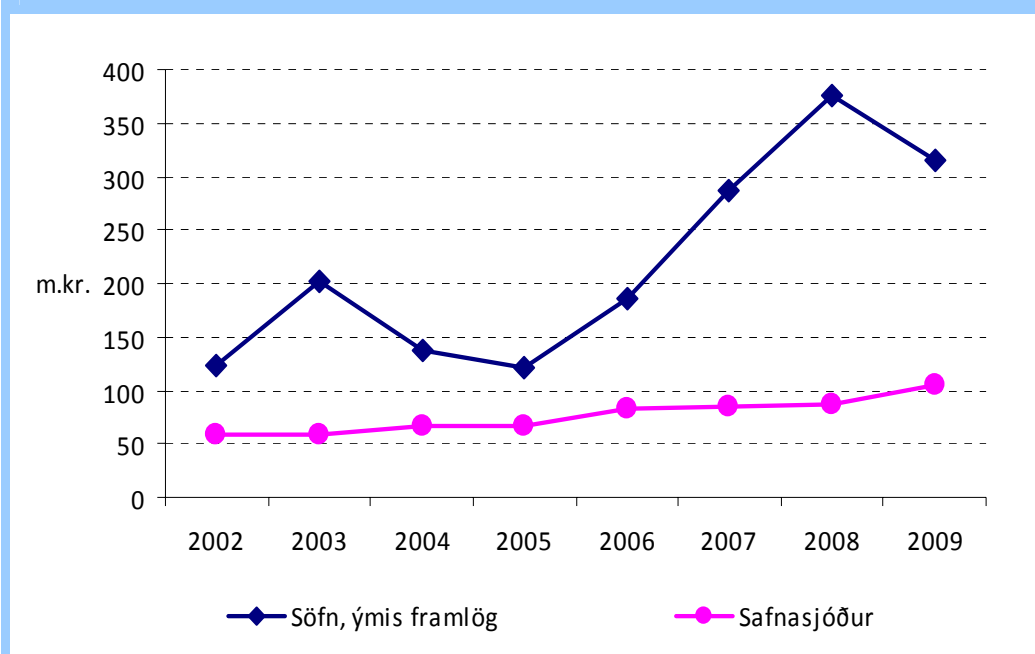
Að mati Ríkisendurskoðunar falla greiðslur fyrir þjónustusamning vel að hugmyndum um aukið samstarf safnastofnana og hlutverki safnaráðs að stuðla að því. Núverandi reiknilíkan um rekstrarstyrki virðist hins vegar ekki beinast að sama marki. Það hvetur söfn fremur til að haldast aðskildum en til sameiningar. Á meðan eitt stórt safn fær að hámarki 2,35 m.kr. rekstrarstyrk árlega fá tvö lítil söfn samtals 3,2 m.kr.

Telja verður að safnasjóður sinni eftirliti með nýtingu styrkja úr safnasjóði í samræmi við úthlutunarreglur sjóðsins. Sem styrktarsjóður safna hefur hann

hins vegar aldrei eflst svo að hann hafi náð að mynda eiginlegt mótvægi við fjárlaganefnd Alþingis og ráðuneytin. Þetta sést vel þegar bornar eru saman ákvarðanir Alþingis á árunum 2002–09 um framlög á fjárlögum og fjáruka-lögum til fjárlagaliðanna „Söfn, ýmis framlög“ og „Safnasjóðs“ (sbr. mynd 4.3).

Á sama tíma og framlög til fyrrnefnds fjárlagaliðar hækkuðu úr 123,6 m.kr. í 315 m.kr., þ.e. um 155%, hækkuðu framlög til safnasjóðs úr 58 m.kr. í 106 m.kr., þ.e. um 83%. Í þessu samhengi má geta þess að framlög til fjárlagaliðar- ins „Söfn, ýmis framlög“ hækkuðu á þessum árum að meðaltali um 43,6% við afgreiðslu fjárlaga og að auki lítilsháttar í fjáruka-lögum. Framlög til safna- sjóðs breyttust á hinn bóginn lítið sem ekkert frá frumvarpi til fjárlaga til sam- þykktra laga.

4.3 Þróun fjárlagaliðanna „Söfn, ýmis framlög“ og „Safnasjóður“ 2002–09



Af þessum samanburði má ráða að Alþingi hefur viljað hafa nokkur áhrif á það hvernig fé til safnamála er varið og að hlutur þess í fjárveitingum hefur fremur aukist en hitt síðustu árin. Gera má ráð fyrir að ein meginástæða þess sé sú staðreynd að ekki er til neitt eiginlegt sjóðakerfi fyrir þá fjölmörgu aðila sem starfa utan safnalaga. Við þetta bætist ef til vill sú ákvörðun safnaráðs að veita ráðstöfunarfé sínu fremur til rekstrarstyrkja en verkefnastyrkja. Það er í hönd- um Alþingis sjálfs að ákveða hvort haldið verði í þetta fyrirkomulag eða því breytt, t.d. í tengslum við setningu nýrra safnalaga.

HELSTU HEIMILDIR

LÖG OG REGLUGERÐIR

Frumvarp til laga um menningarminjar. (Í vinnslu 15. desember 2008.)

Frumvarp til laga um skil menningarverðmæta til annarra landa. (Í vinnslu 11. desember 2008.)

Frumvarp til laga um Þjóðminjasafn Íslands. (Í vinnslu 12. desember 2008.)

Frumvarp til safnalaga. (Í vinnslu 10. desember 2008.)

Kvikmyndalög, nr. 137/2001.

Lög um breytingu á safnalögum, nr. 144/2002.

Lög um flutning menningarverðmæta úr landi og skil menningarverðmæta til annarra landa, nr. 105/2001.

Lög um húsafriðun, nr. 104/2001.

Lög um Listasafn Íslands, nr. 58/1988.

Lög um Náttúruminjasafn Íslands, nr. 35/2007.

Reglugerð um Þjóðminjasafn Íslands, nr. 896/2006.

Safnalög, nr. 106/2001.

Þjóðminjalög, nr. 107/2001.

AÐRAR HEIMILDIR

Anna Þorbjörg Þorgrímsdóttir. „Menningararfur með strípur. Varðveisla eða miðlun?“ *Ritið. Tímarit Hugvísindastofnunar* 1/2008, 7–32.

Björn Bjarnason. „Safn, setur, sýning.“ *Morgunblaðið*, 14. september 2002.

Hagstofa Íslands. *Söfn*. <http://hagstofan.is/Hagtalur/Menningarmal/Sofn>. (Sótt 3. febrúar 2009.)

Hvert stefnum við? Skýrsla farskólanefndar um Farskóla Félags íslenskra safna og safnmanna á Siglufirði dagana 21.—23. september 2005 þar sem fjallað var um framtíð safna.

Menntamálaráðuneyti. *Safnastefna á sviði þjóðminjavörslu fyrir árin 2003–2008.* Júní 2003.

Menntamálaráðuneyti. *Menning: listir, menningararfur, útvarp, málrækt, íþróttir, æskulýðsmál.* Febrúar 2007.

Menntamálaráðuneyti. *Frumvörp til nýrra laga á sviði menningararfs- og safnamála í vinnslu: Kynning.* <http://www.menntamalaraduneyti.is/menning>. (Sótt 20. janúar 2009.)

Náttúruminjasafn Íslands. Drög að stefnumörkun 2008–2013. 18. júní 2008.

Safnaráð. *Árskýrslur 2003–06.*

Safnaráð. *Fræðsla fyrir alla. Menntunarhlutverk safna, staða og stefna.* 2007.

Safnaráð. *Fundargerðir: Frá 20. nóv. 2001 til 10. okt. 2008.* http://safnarad.is/fundir_safnarads/fundargerdir. (Sótt 20. janúar 2009.)

Safnaráð. *Skrá yfir safnastarf: Söfn, safnvísar/setur og önnur safnastarfsemi á Íslandi.* http://safnarad.is/islensk_safnastarfsemi/skra_yfir_safnastarf. (Sótt 20. janúar 2009.)

Safnaráð. *Verklagsreglur safnaráðs 2003–2005.* Samþykktar á fundi safnaráðs 30. janúar 2003. Framlengdar tímabundið á fundi Safnaráðs 16. febrúar 2006.

Safnaráð. *Hlutverk Safnasjóðs og úthlutun úr sjóðnum.* Greinargerð Safnaráðs v. úthlutunar úr Safnasjóði 2005.

Siðareglur ICOM (Alþjóðasamtaka safna). <http://www.icom.is/index.htm>. (Sótt 3. febrúar 2009.)

Tómas I. Olrich. *Menningartengd ferðaþjónusta.* Samgönguráðuneytið, ágúst 2001.

Þingsályktun um stefnumótandi byggðaaætlun fyrir árin 2006–2009. (Þál. 24/132.)

Þór Magnússon. „Byggðasöfnin og hlutverk þeirra.“ *Söguspeggill. Afmælisrit Árbæjarsafns.* Reykjavík 1992, 22–29.

I. ÍSLENSKAR SAFNA- OG SÝNINGARSTOFNANIR ÁRIÐ 2009

SÖFN: ALLS 60

Minjasvæði 1 - Reykjavík	Grasagarður Reykjavíkur
Minjasvæði 1 - Reykjavík	Leikminjasafn Íslands
Minjasvæði 1 - Reykjavík	Listasafn ASÍ
Minjasvæði 1 - Reykjavík	Listasafn Einars Jónssonar
Minjasvæði 1 - Reykjavík	Listasafn Íslands
Minjasvæði 1 - Reykjavík	Listasafn Reykjavíkur
Minjasvæði 1 - Reykjavík	Listasafn Sigurjóns Ólafssonar
Minjasvæði 1 - Reykjavík	Ljósmyndasafn Reykjavíkur
Minjasvæði 1 - Reykjavík	Minjasafn Reykjavíkur - Árbæjarsafn
Minjasvæði 1 - Reykjavík	Náttúruminjasafn Íslands
Minjasvæði 1 - Reykjavík	Nýlistasafnið
Minjasvæði 1 - Reykjavík	Víkin, Sjóminjasafnið í Reykjavík
Minjasvæði 1 - Reykjavík	Þjóðminjasafn Íslands
Minjasvæði 2 - Reykjanes	Byggðasafn Garðskaga
Minjasvæði 2 - Reykjanes	Byggðasafn Hafnarfjarðar
Minjasvæði 2 - Reykjanes	Byggðasafn Reykjanesbæjar (áður Suðurnesja)
Minjasvæði 2 - Reykjanes	Hafnarborg, Menningar- og listastofnun Hfj.
Minjasvæði 2 - Reykjanes	Hönnunarsafn Íslands
Minjasvæði 2 - Reykjanes	Kvikmyndasafn Íslands
Minjasvæði 2 - Reykjanes	Listasafn Kópavogs - Gerðarsafn
Minjasvæði 2 - Reykjanes	Listasafn Reykjanesbæjar
Minjasvæði 2 - Reykjanes	Náttúrufræðistofa Kópavogs
Minjasvæði 2 - Reykjanes	Sveinssafn
Minjasvæði 3 - Vesturland	Byggðasafn Dalamanna
Minjasvæði 3 - Vesturland	Byggðasafn Snæfellinga og Hnappdæla (Norska húsinu)
Minjasvæði 3 - Vesturland	Gljúfrasteinn, hús skáldsins.
Minjasvæði 3 - Vesturland	Landbúnaðarsafn Íslands, Hvanneyri
Minjasvæði 3 - Vesturland	Safnahús Borgarfjarðar - Byggðasafn Borgfirðinga
Minjasvæði 3 - Vesturland	Safnasvæðið á Akranesi - Byggðasafnið í Görðum, Akranesi
Minjasvæði 4 - Vestfirðir	Byggðasafn Vestfjarða
Minjasvæði 4 - Vestfirðir	Listasafn Ísafjarðar
Minjasvæði 4 - Vestfirðir	Ljósmyndasafnið Ísafirði
Minjasvæði 4 - Vestfirðir	Minjasafn Egils Ólafssonar
Minjasvæði 4 - Vestfirðir	Safn Jóns Sigurðssonar, Hrafnseyri
Minjasvæði 4 - Vestfirðir	Sauðfjársetur á Ströndum
Minjasvæði 5a - Norðurland	Byggðasafn Húnavetninga og Strandamanna
Minjasvæði 5a - Norðurland	Byggðasafn Skagfirðinga
Minjasvæði 5a - Norðurland	Byggðasafnið Hvoll, Dalvíkurbyggð
Minjasvæði 5a - Norðurland	Heimilisiðnaðarsafnið á Blönduósi
Minjasvæði 5a - Norðurland	Hvalasafnið á Húsavík
Minjasvæði 5a - Norðurland	Safnahúsið á Húsavík - Byggðasafn Þingeyinga
Minjasvæði 5a - Norðurland	Safnasafnið á Svalbarðseyri, Alþýðulistasafn Íslands
Minjasvæði 5a - Norðurland	Samgönguminjasafnið Ystafelli
Minjasvæði 5a - Norðurland	Síldarminjasafn Íslands

Minjasvæði 5b - Akureyri	Flugsafn Íslands
Minjasvæði 5b - Akureyri	Iðnaðarsafnið á Akureyri
Minjasvæði 5b - Akureyri	Listasafnið á Akureyri
Minjasvæði 5b - Akureyri	Minjasafnið á Akureyri
Minjasvæði 6 - Austurland	Bóka- og minjasafn Nönnu Guðmundsdóttur
Minjasvæði 6 - Austurland	Menningarmiðstöð Hornafj. - Byggðasafn Austur- Skaftaf.s.
Minjasvæði 6 - Austurland	Minjasafnið á Bustarfelli
Minjasvæði 6 - Austurland	Safnahúsið á Egilsstöðum - Minjasafn Austurlands
Minjasvæði 6 - Austurland	Safnastofnun Fjarðabyggðar - Sjóminjasafn Austurlands
Minjasvæði 6 - Austurland	Tækniminjasafn Austurlands, Seyðisfirði
Minjasvæði 7 - Suðurland	Byggðasafn Rangæinga og V-Skaftf., Skógum
Minjasvæði 7 - Suðurland	Fiska- og Náttúrugripasafn Vestmannaeyja
Minjasvæði 7 - Suðurland	Húsið á Eyrarbakka - Byggðasafn Árnesinga
Minjasvæði 7 - Suðurland	Listasafn Árnesinga
Minjasvæði 7 - Suðurland	Safnahús Vestmannaeyja - Byggðasafn Vestmannaeyja
Minjasvæði 7 - Suðurland	Veiðisafnið

SAFNVÍSAR, SETUR, SÝNINGAR: ALLS 208⁹

Minjasvæði 1 - Reykjavík	Arboreteum - Undirbúningsfélag um stofnun trjásafns
Minjasvæði 1 - Reykjavík	Fjarskiptasafn Símans
Minjasvæði 1 - Reykjavík	Fjölskyldu- og húsdýragarðurinn Hafrafelli
Minjasvæði 1 - Reykjavík	Gerðuberg - Listaverkasafnið Gagn og gaman
Minjasvæði 1 - Reykjavík	Grafíksafn Íslands
Minjasvæði 1 - Reykjavík	Humar eða frægð
Minjasvæði 1 - Reykjavík	Hönnunarmiðstöð Íslands
Minjasvæði 1 - Reykjavík	Kvinnasögusafn Íslands (skjalasafn)
Minjasvæði 1 - Reykjavík	Listasafn Háskóla Íslands
Minjasvæði 1 - Reykjavík	Listasafn Íslands - Safn Ásgríms Jónss. (deild í Listasafni Ísl.)
Minjasvæði 1 - Reykjavík	Listasafn Reykjavíkur, Ásmundarsafn (deild í Listasafni Rvk.)
Minjasvæði 1 - Reykjavík	Listasafn Reykjavíkur, Hafnarhús (deild í Listasafni Rvk.)
Minjasvæði 1 - Reykjavík	Listasafn Reykjavíkur, Kjarvalsstaðir (deild í Listasafni Rvk.)
Minjasvæði 1 - Reykjavík	Lyfjafræðisafnið (deild í Þjóðm. Ísl., samst. V. Seltj.n.kaupst.)
Minjasvæði 1 - Reykjavík	Lækningaminjasafn
Minjasvæði 1 - Reykjavík	Miðstöð munnlegrar sögu
Minjasvæði 1 - Reykjavík	Minjasafn Mjólkursamsölnunnar
Minjasvæði 1 - Reykjavík	Minjasafn Orkuveitu Reykjavíkur (Rafheimar)
Minjasvæði 1 - Reykjavík	Minjasafn RARIK
Minjasvæði 1 - Reykjavík	Minjasafn Reykjavíkur - Landnámssýningin 871 +/-2
Minjasvæði 1 - Reykjavík	Minjasafn Veðurstofu Íslands (sýning í fundarsal Veðurstofu)
Minjasvæði 1 - Reykjavík	Minjasafn Vegagerðarinnar
Minjasvæði 1 - Reykjavík	Myndasafn.is - Safn Mats Wibe Lund
Minjasvæði 1 - Reykjavík	Myntsafn Seðlabanka og Þjóðminjasafns
Minjasvæði 1 - Reykjavík	Náttúrufræðistofnun Íslands - Náttúrugripasafn
Minjasvæði 1 - Reykjavík	Náttúrugripasafn Seltjarnarness
Minjasvæði 1 - Reykjavík	Norræna húsið
Minjasvæði 1 - Reykjavík	Safn
Minjasvæði 1 - Reykjavík	Skákminjasafn Íslands
Minjasvæði 1 - Reykjavík	Stofnun Árna Magnússonar

⁹ Gera verður vissa fyrirvara við þennan lista, t.d. um það hvort safnastofnanir séu í öllum tilvikum opnar.

Minjasvæði 1 - Reykjavík	Sögusafnið í Reykjavík - Sýning á vaxbrúðum
Minjasvæði 1 - Reykjavík	Tollminjasafn (Tollstjóraembættið) (í mótun)
Minjasvæði 1 - Reykjavík	Þjóðmenningarhúsið
Minjasvæði 1 - Reykjavík	Þjóðminjasafn Íslands - Ljósmyndasafn
Minjasvæði 1 - Reykjavík	Þjóðminjasafn Íslands - Símmínjasafnið/Fjarskiptasafn
Minjasvæði 2 - Reykjaness	Bonsaigarðurinn í Hellisgerði
Minjasvæði 2 - Reykjaness	Félag um bátafloa Gríms Karlssonar
Minjasvæði 2 - Reykjaness	Flug- og söguetur Reykjaness
Minjasvæði 2 - Reykjaness	Fræðasetrið í Sandgerði
Minjasvæði 2 - Reykjaness	Gjáin í Eldborg, jarðfræðisafn - Sýning Hitaveitu Suðurnesja
Minjasvæði 2 - Reykjaness	Minjasafn Slysavarnafél. Ísl. - Þorsteinsbúð (lokað)
Minjasvæði 2 - Reykjaness	Póst- og símmínjasafnið
Minjasvæði 2 - Reykjaness	Saltfisksetur Íslands í Grindavík
Minjasvæði 2 - Reykjaness	Sædýrasafnið í Höfnum (lokað)
Minjasvæði 2 - Reykjaness	Sögu- og flugminjasafn Suðurnesja (í mótun)
Minjasvæði 2 - Reykjaness	Tónlistarsafn Íslands
Minjasvæði 2 - Reykjaness	Tæknimiðstöð Íslands
Minjasvæði 2 - Reykjaness	Víkinganaust í Reykjanessbæ
Minjasvæði 3 - Vesturland	Bátasafn Breiðafjarðar, Reykhólum
Minjasvæði 3 - Vesturland	Bjarnarhöfn - Gestastofa (Hákarlasetur)
Minjasvæði 3 - Vesturland	Byggðasafn Snæfellsbæjar (Pakkhúsið, Ólafsvík)
Minjasvæði 3 - Vesturland	Eiriksstaðir í Haukadal, Dalasýslu
Minjasvæði 3 - Vesturland	Eyrbyggja - Sögumiðstöð Grundarfirði (Bæringsstofa)
Minjasvæði 3 - Vesturland	Geitfjársetur Íslands
Minjasvæði 3 - Vesturland	Gestastofa Þjóðgarðsins Snæfellsjökuls
Minjasvæði 3 - Vesturland	Haraldarhús, sýning um Harald Böðvarsson
Minjasvæði 3 - Vesturland	Landnámssetur Íslands í Borgarbyggð
Minjasvæði 3 - Vesturland	Listasetrið Kirkjuhvoll, Akranesi
Minjasvæði 3 - Vesturland	Náttúrugripasafnið á Hellissandi
Minjasvæði 3 - Vesturland	Safnahús Borgarfjarðar - Listasafn Borgarness
Minjasvæði 3 - Vesturland	Safnahús Borgarfjarðar - Náttúrugripasafn Borgarfj.
Minjasvæði 3 - Vesturland	Safnahús í Búðardal
Minjasvæði 3 - Vesturland	Safnasvæðið á Akranesi - Íþróttasafn
Minjasvæði 3 - Vesturland	Safnasvæðið á Akranesi - Steinaríki Íslands
Minjasvæði 3 - Vesturland	Safnasvæðið á Akranesi - Sýning Landmæl. Íslands
Minjasvæði 3 - Vesturland	Sjávarsafn á Norðurtanga, Ólafsvík
Minjasvæði 3 - Vesturland	Sjómannagarðurinn Hellissandi (sjóminjasýning)
Minjasvæði 3 - Vesturland	Snorrastofa í Reykholti
Minjasvæði 3 - Vesturland	Sturlusafn í Dölum
Minjasvæði 3 - Vesturland	Vatnasafnið í Stykkishólmi
Minjasvæði 3 - Vesturland	Veiðiminjasafnið (Laxveiði - og sögusafnið) í Ferjukoti
Minjasvæði 4 - Vestfirðir	Snjáfjallasetur - Byggðasögusýning
Minjasvæði 4 - Vestfirðir	Bókabúðin, sýning á Flateyri
Minjasvæði 4 - Vestfirðir	Galdrasýning á Ströndum
Minjasvæði 4 - Vestfirðir	Gamla smiðjan, vélsmiðjan Þingeyri
Minjasvæði 4 - Vestfirðir	Harmonikkusafn Ásgeirs S. Sigurðssonar
Minjasvæði 4 - Vestfirðir	Hlunnindasýning á Reykhólum
Minjasvæði 4 - Vestfirðir	Holt í Önundarfirði, Menningarmiðstöð
Minjasvæði 4 - Vestfirðir	Listervélasafn
Minjasvæði 4 - Vestfirðir	Melrakkasetur Íslands
Minjasvæði 4 - Vestfirðir	Minjahúsið Kört
Minjasvæði 4 - Vestfirðir	Minjasafn Önundarfjarðar - Alþjóðlega brúðusafnið
Minjasvæði 4 - Vestfirðir	Náttúrust. Vestfjarða, Bolungarvík – Náttúrugripas. í Bol.vík

Minjasvæði 4 - Vestfirðir	Safn Samúels Jónssonar, Selárdal við Arnarfjörð
Minjasvæði 4 - Vestfirðir	Sjóminjasafnið Ósvör, Bolungarvík
Minjasvæði 4 - Vestfirðir	Skrímslasetrið í Bíldudal
Minjasvæði 4 - Vestfirðir	Skrúður og Hlíð við Núp í Dýrafirði
Minjasvæði 4 - Vestfirðir	Sögusýning, Djúpvavík
Minjasvæði 4 - Vestfirðir	Tónlistarsafn Jóns Kr. Ólafssonar
Minjasvæði 4 - Vestfirðir	Þjóðtrúarstofa
Minjasvæði 5a - Norðurland	Bóka- og byggðasafn Norður Þingeyinga
Minjasvæði 5a - Norðurland	Búnaðarsögusafn Eyjafjarðar
Minjasvæði 5a - Norðurland	Byggðasafn Skagfirðinga - Minjahúsið Sauðárkróki
Minjasvæði 5a - Norðurland	Fuglasafn Sigurgeirs í Mývatnssveit
Minjasvæði 5a - Norðurland	Garðarsstofa á Húsavík
Minjasvæði 5a - Norðurland	Gásir í Eyjafirði, lifandi miðaldakaupstaður
Minjasvæði 5a - Norðurland	Gljúfrastofa í Kelduneshrepp
Minjasvæði 5a - Norðurland	Grettistak, menningar-, sögu- og ferðaþjón.verke.
Minjasvæði 5a - Norðurland	Hafissetur á Blönduósi
Minjasvæði 5a - Norðurland	Hákarlasafn í Hrísey
Minjasvæði 5a - Norðurland	Heimskautsgerðið á Raufarhöfn
Minjasvæði 5a - Norðurland	Herhúsið Siglufirði
Minjasvæði 5a - Norðurland	Hið íslenska reðasafn - Reðurstofa Íslands
Minjasvæði 5a - Norðurland	Húsdýragarðurinn í Húnaveri
Minjasvæði 5a - Norðurland	Jarðskjálftasetur á Kópaskeri, Skjálftafélagið
Minjasvæði 5a - Norðurland	Járnsmiðja Ingimundar Bjarnasonar
Minjasvæði 5a - Norðurland	Laufás, Munasafn
Minjasvæði 5a - Norðurland	Listasafn Siglufjarðar (deild í Bókasafni Siglufjarðar)
Minjasvæði 5a - Norðurland	Ljósmyndasafn Steingríms, á netinu
Minjasvæði 5a - Norðurland	Minjasafn Kristjáns Runólfssonar
Minjasvæði 5a - Norðurland	Minjasafnið Mánárþakka
Minjasvæði 5a - Norðurland	Muna- og minjasafnið Reykjabær
Minjasvæði 5a - Norðurland	Mývatnssafn (engin starfsemi eins og er)
Minjasvæði 5a - Norðurland	Náttúrugripasafn Ólafsfjarðar
Minjasvæði 5a - Norðurland	Náttúrugripasafn Skagafjarðar (engin starfsemi eins og er)
Minjasvæði 5a - Norðurland	Safn Kristjáns Jóhannessonar, Skagafirði
Minjasvæði 5a - Norðurland	Safnahúsið á Húsavík - Byggðasafnið Grenjaðarstað
Minjasvæði 5a - Norðurland	Safnahúsið á Húsavík - Ljósmyndasafn (deild í Byggðas. Þing)
Minjasvæði 5a - Norðurland	Safnahúsið á Húsavík - Myndlistarsafn
Minjasvæði 5a - Norðurland	Safnahúsið á Húsavík - Náttúrugripasafn
Minjasvæði 5a - Norðurland	Safnahúsið á Húsavík - Sjóminjasafn (deild í Byggðas. Þing)
Minjasvæði 5a - Norðurland	Safnahúsið Sauðárkróki - Listasafn Skagafjarðar
Minjasvæði 5a - Norðurland	Selasetur Íslands
Minjasvæði 5a - Norðurland	Smámunasafn Sverris Hermannssonar
Minjasvæði 5a - Norðurland	Spákonuhof á Skagaströnd
Minjasvæði 5a - Norðurland	Sögusetur íslenska hestsins á Hólum
Minjasvæði 5a - Norðurland	Textílsetur Íslands
Minjasvæði 5a - Norðurland	Vatnalífssýningin Hólum í Hjaltadal
Minjasvæði 5a - Norðurland	Verslunarminjasafnið, Hvammstanga (Bardúsa)
Minjasvæði 5a - Norðurland	Vesturfarasetrið á Hofsósi
Minjasvæði 5a - Norðurland	Véla- & samg.minjas. að Stóragerði í Óslandshlíð
Minjasvæði 5a - Norðurland	Þjóðlagasetur Bjarna Þorsteinssonar
Minjasvæði 5b - Akureyri	Nonnahús (Minjasafnið á Akureyri)
Minjasvæði 5b - Akureyri	Davíðshús
Minjasvæði 5b - Akureyri	Draumasetrið Skuggsjá
Minjasvæði 5b - Akureyri	Eyfirskir fornbílar á Akureyri

Minjasvæði 5b - Akureyri	Friðbjarnarhús (lokað eins og er)
Minjasvæði 5b - Akureyri	Hesta- og húsdýrasetrið
Minjasvæði 5b - Akureyri	Hraun í Öxnadal, sýningaraskáli
Minjasvæði 5b - Akureyri	Íslenska vitafélagið, safn
Minjasvæði 5b - Akureyri	Lystigarður Akureyrar
Minjasvæði 5b - Akureyri	Lækningam. í Gudm. Minde (ekki opnað; hl. af Minjas. Ak.)
Minjasvæði 5b - Akureyri	Náttúrugripasafnið á Akureyri
Minjasvæði 5b - Akureyri	Sigurhæðir, Hús skáldsins (Matthíasarsafn)
Minjasvæði 6 - Austurland	Byggðasafnið Breiðdalsvík
Minjasvæði 6 - Austurland	Dýragarðurinn Klaustursel
Minjasvæði 6 - Austurland	Fjarðarselsvirkjun - RARIK safnið
Minjasvæði 6 - Austurland	Fransmenn á Íslandi
Minjasvæði 6 - Austurland	Fugla- og steinasafn Djúpavogshrepps
Minjasvæði 6 - Austurland	Hreindýrasetur á Austurlandi
Minjasvæði 6 - Austurland	Jarðfræðisetrið á Breiðdalsvík
Minjasvæði 6 - Austurland	Kaupvangur, vesturfarasetur & Múlastofa
Minjasvæði 6 - Austurland	Kjarvalsstofa
Minjasvæði 6 - Austurland	Langabúð - Byggðasafn
Minjasvæði 6 - Austurland	Langabúð - Ráðherrastofa Eysteins Jónssonar
Minjasvæði 6 - Austurland	Langabúð - Safn Ríkharðs Jónssonar
Minjasvæði 6 - Austurland	Menningarmiðstöð Hornafjarðar - Jöklasetur
Minjasvæði 6 - Austurland	Menningarmiðstöð Hornafjarðar - Listasafn A.-Skaftaf.s.
Minjasvæði 6 - Austurland	Menningarmiðstöð Hornafjarðar - Náttúrugripas. A.-Sk.f.s.
Minjasvæði 6 - Austurland	Menningarmiðstöð Hornafjarðar - Pakkhús/sjóm.safn
Minjasvæði 6 - Austurland	Safnahúsið á Egilsstöðum - Ljósmyndasafn
Minjasvæði 6 - Austurland	Austurl./Héraðsskj.s.
Minjasvæði 6 - Austurland	Safnastofnun Fjarðabyggðar - Íslenska stríðsárasafnið
Minjasvæði 6 - Austurland	Safnastofnun Fjarðabyggðar - Myndasafn Eskifj. (ekki opið)
Minjasvæði 6 - Austurland	Safnastofnun Fjarðabyggðar - Náttúrugripasafnið í Nesk.st.
Minjasvæði 6 - Austurland	Safnastofnun Fjarðabyggðar - Safn Jósafats Hinriks.
Minjasvæði 6 - Austurland	Safnastofnun Fjarðabyggðar - Safn Tryggva Ólafssonar
Minjasvæði 6 - Austurland	Safnastofnun Fjarðabyggðar - Skjala-&m.s. Nesk.st. (lokað)
Minjasvæði 6 - Austurland	Skaftafellsstofa
Minjasvæði 6 - Austurland	Skriðuklaustur í Fljótsdal (Gunnarsstofnun)
Minjasvæði 6 - Austurland	Steinasafn Petru
Minjasvæði 6 - Austurland	Steinasafn Sörens og Sigurborgar
Minjasvæði 6 - Austurland	Steinasafnið Teigarhorni
Minjasvæði 6 - Austurland	Sænautasel
Minjasvæði 6 - Austurland	Þórbergssetur að Hala í Suðursveit
Minjasvæði 7 - Suðurland	Álfa-, trölla- og norðurljósasafnið
Minjasvæði 7 - Suðurland	Brydebúð - Sýning í Brydebúð
Minjasvæði 7 - Suðurland	Búvélasafn á Flúðum (í mótun)
Minjasvæði 7 - Suðurland	Byggða- og bæjabókasafn Ölfuss
Minjasvæði 7 - Suðurland	Byggðasafn Rangæinga og V-Skaftf., Skógum Samgöngusafn
Minjasvæði 7 - Suðurland	Draugasetrið, Stokkseyri
Minjasvæði 7 - Suðurland	Dýragarðurinn í Slakka
Minjasvæði 7 - Suðurland	Fornbílasetrið Selfossi (starfsemi hætt)
Minjasvæði 7 - Suðurland	Fræðasetur um nátt.hamfarir v. gosa í Mýrdals- og Eyjafj.jökli
Minjasvæði 7 - Suðurland	Gestamóttaka, Nesjavallavirkjun
Minjasvæði 7 - Suðurland	Geysisstofa í Haukadal
Minjasvæði 7 - Suðurland	Hekluhof jarðminjasafn í Landsveit
Minjasvæði 7 - Suðurland	Herjólfsbærinn
Minjasvæði 7 - Suðurland	Húsið á Eyrarbakka - Byggðasafn Árnesinga, Náttúrusafn

Minjasvæði 7 - Suðurland	Húsið á Eyrarbakka - Rjórabúið á Baugsstöðum
Minjasvæði 7 - Suðurland	Húsið á Eyrarbakka - Sjóminjasafnið á Eyrarbakka
Minjasvæði 7 - Suðurland	Íslenski bærinn
Minjasvæði 7 - Suðurland	Kirkjubæjarstofa
Minjasvæði 7 - Suðurland	Kötlusetur
Minjasvæði 7 - Suðurland	Ljósmyndasafn Sigurgeirs Jónassonar
Minjasvæði 7 - Suðurland	Minjasafn Emils Ásgeirssonar í Gröf
Minjasvæði 7 - Suðurland	Safnahús Vestmannaeyja - Listasafn Vestmannaeyja
Minjasvæði 7 - Suðurland	Safnahús Vestmannaeyja - Ljósmyndasafn Vestmannaeyja
Minjasvæði 7 - Suðurland	Skálholt, sýning í kirkju
Minjasvæði 7 - Suðurland	Stafkirkja í Vestm.eyjum - Sýning
Minjasvæði 7 - Suðurland	Sögusetrið á Hvolsvelli (á Njáluslóð)
Minjasvæði 7 - Suðurland	Sögusetur 1627 (Sögusetur um Tyrkjaránið í Vestm.)
Minjasvæði 7 - Suðurland	Tryggvaskáli á Selfossi
Minjasvæði 7 - Suðurland	Töfragarðurinn
Minjasvæði 7 - Suðurland	Upplýsingamiðstöð á Þingvöllum - Sýning
Minjasvæði 7 - Suðurland	Þingborg, ullarvinnsla - Sýning
Minjasvæði 7 - Suðurland	Þuríðarbúð (sjóbúð)
Um allt land	Þjóðminjasafn Íslands - Húsasafn

II. RÍKISFRAMLÖG TIL SAFNAMÁLA ÁRIÐ 2009

	Pús. kr.
02-902 Þjóðminjasafn Íslands	
1.10 Byggða- og minjasöfn	1.000
02-918 Safnasjóður	
Safnasjóður	105.900
02-919 Söfn, ýmis framlög	
Listasafn ASÍ	3.000
Nýlistasafnið	8.900
Listasafn Sigurjóns Ólafssonar	9.400
Hönnunarmiðstöð Íslands	10.000
Hönnunarsafn Íslands	10.300
02-919-1.90 Söfn, ýmis framlög	
Eiríksstaðir í Haukadal	3.000
Eyrbyggja, sögumiðstöð í Grundarfirði	5.000
Fiska- og náttúrugripasafn Vestmannaeyja, sérsýningar	2.000
Grettistak ses.	1.500
Hús skáldanna á Akureyri	3.000
Kvennasögusafn Íslands	2.500
Leikminjasafn Íslands	9.000
Listasafn Árnesinga	1.500
Listasafn Skagfirðinga, verk Jóhannesar Geirs	1.500
Lækningaminjasafn Íslands, ljósmyndun safngripa	2.000
Melrakkasetur Íslands	3.000
Minjasafn Egils Ólafssonar að Hnjóti, rekstur	2.500
Minjasafn Egils Ólafssonar að Hnjóti, skráning safngripa	1.000
Minjasafnið á Bustarfelli	1.500
Minjasafnið í Gröf	1.000
Myndlistarsafn Tryggva Ólafssonar	1.500
Sagnamiðstöð Íslands	5.000
Selasetur Íslands	5.000
02-919-1.98 Söfn, ýmis framlög menntamálaráðuneytis	
Samningur, Byggðasafnið í Görðum vegna Kútters Sigurfara	12.000
Samningur, Hvalamiðstöðin á Húsavík	10.000
Samningur, Víkin – Sjóminjasafnið í Reykjavík	10.000
Samningur, Mosfellsbær, fornleifarannsóknir við Hrísbú	8.000
Samningur, Heklusetur Leirubakka	6.000
Samningur, Galdrasýning á Ströndum	6.000
Styrkur til rannsóknarstofnunar og fræðaseturs, Þjóðtrúarstofa	10.000
Verkefni til að styrkja atvinnulíf á Norðurlandi vestra	17.000
Styrkir á grundv. ums. til safna sem falla ekki undir verksvið Safnasjóðs	23.400
02.919-6.45 Víkinganaust	20.000
02-919-6.90 Söfn, ýmis stofnkostnaður	
Álfa-, trölla- og norðurljósasafnið á Stokkseyri	1.500
Bátasafn Breiðafjarðar á Reykhólum, bygging sýningarskála	2.000

Búvéla- og búnaðarsögusafn að Saurbæ	1.000
Byggðasafn Vestfjarða, safnhús í Neðstakaupstað á Ísafirði	4.000
Byggðasafnið að Görðum, útisýningarsvæði	1.000
Byggðasafnið á Garðskaga	2.000
Draugasetrið á Stokkseyri	1.000
Félag um bátafloa Gríms Karlssonar	1.000
Flug- og sögusetur Reykjaness	1.000
Fræðasetur um náttúruhamfarir vegna gosa í Mýrdals- og Eyjafjallajökli	1.500
Galdrasýning á Ströndum	4.000
Geitfjársetur Íslands	1.000
Grettisverkefnið í Húnaþingi vestra	4.000
Hraun í Öxnadal, sýningarskáli	2.000
Íslenska stríðsárasafnið á Reyðarfirði	1.000
Íþróttasafn Íslands	1.000
Landbúnaðarsafn Íslands	2.000
Listasafns Samúels í Selárdal, endurbygging íbúðarhúss	1.000
Listervélasafn	1.000
Minjasafn Egils Ólafssonar að Hnjóti, frágangur lóðar	1.000
Safn Leifs Eiríkssonar, safna- og menningarhús	2.000
Safnasafnið á Akureyri, byggingaframkvæmdir	6.000
Saltfisksetur Íslands	4.000
Samgönguminjasafn Skagafjarðar í Stóragarði	3.500
Samgönguminjasafnið Ystafelli	2.000
Samgöngusafnið í Skógum, geymslu- og verkstæðishús	3.000
Samgöngusafnið í Skógum, viðbygging	3.000
Sauðfjársetur á Ströndum	2.500
Síldarminjasafnið á Siglufirði, viðgerð á skipum	4.000
Sjávarsafnið í Ólafsvík	1.000
Sjóminja- og smiðjumunasafns Jósafats Hinrikssonar	1.000
Sjóminjasafnið á Hellissandi, bygging skemmu	4.000
Sjóminjasafnið Ósvör	5.000
Skrímslasetrið á Bíldudal	3.000
Steinaríki Íslands, endurgerð nýrrar sýningar	1.000
Sögusafnið í Perlunni	1.000
Sögusetrið á Hvolsvelli	2.000
Tæknimiðstöð Íslands	1.000
Tækniminjasafn Austurlands, munageymsla	2.000
Tækniminjasafn Austurlands, sýningin Á ferli	1.000
Tækniminjasafn Austurlands, uppbygging	4.000
Veiðisafnið á Stokkseyri, stækkun	1.000
Víkin – sjóminjasafnið í Reykjavík	1.000
02-969 Menningarstofnanir, viðhald, stofnkostnaður	
Lækningaminjasafn Íslands	25.000
Byggðasöfn	28.000
02-979 Húsafriðunarnefnd	
Til húsa á safnasvæðum eða sem geyma söfn / safngripi	17.350
02-983 Ýmis fræðistörf	
Skriðuklaustur	20.200
Snorrastofa	20.700

02-999 Ýmislegt,	
02-999-1.90 Ýmis framlög	
Eyfirskir fornbílar á Akureyri	1.000
Kirkjubæjarstofa	5.000
Kjarvalsstofa	3.000
Mats Wibe Lund, heimildamyndasafn	2.000
Miðstöð munnlegrar sögu	2.500
Músík og saga, munnleg geymd	3.000
Rekstrarfélag Sarps sf.	5.000
Safnahús Borgarfjarðar, Börn í 100 ár	500
Upplýsingavefur um norðlenska báta	500
Vestfirðir á miðöldum	5.000
Þjóðlagasetur	1.000
Þórbergissetur	10.000
02-999-1.98 Ýmis framlög menntamálaráðuneytis	
Styrkur til uppbygg. Þórbergisseturs	7.500
02-999-6.90 Ýmis stofnkostnaðarframlög	
Björgunarskútan María Júlía BA 36, endursmíði og varðveisla	1.000
Byggðasafnið að Görðum, viðhald og endurgerð á bátasafni	1.000
Fengsæll ÍS 83, varðveisla	1.000
Fuglasafn Sigurgeirs ses.	4.000
Gásir í Eyjafirði, lifandi miðaldakaupstaður	8.000
Heimskautsgerðið á Raufarhöfn	15.000
Holt í Öfundarfirði – friðarsetur, viðgerð á húsnæði	1.000
Hreindýrasetur á Austurlandi	1.000
Íslenski bærinn, menningarsetur	1.000
Jarðfræðisetrið á Breiðdalsvík	6.000
Jóhanna ÍS 159, endursmíði og varðveisla	1.000
Kjarvalshvammur	2.000
Kötlusetur, uppbygging og rekstur	1.000
Landnámsbærinn í Herjólfsdal	1.000
Landnámssetur Íslands	8.000
Múlastofa, Vopnafirði	2.000
Sigurgeir ljósmyndari ehf., flokkun og skráning ljósmyndasafns	2.000
Skjálftafélagið, jarðskjálftasetur á Kópaskeri	4.000
Spákonuhof á Skagaströnd	4.000
Svartárvot, rannsókn- og fræðasetur	5.000
Sædis ÍS 67, endursmíði og varðveisla	1.000
Sögusetur um Tyrkjaránið í Vestmannaeyjum	2.000
Textílsetur Íslands	2.000
Tóti ÍS 10, endursmíði og varðveisla	1.000
Vestmannaeyjabær, „handritin heim“	4.000
Vestnorræna menningarhúsið í Hafnarfirði	1.000
Þjóðlagasetur sr. Bjarna Þorsteinssonar, húsnæði	5.000
Örn ÍS 566, viðgerð	1.000
Óskipt	16.600
Önnur ráðuneyti	
Forsætisráðuneyti	
Vesturfarasetrið	28.000
Viðhald stafkirkju	3.000

Sjávarútvegs- og landbúnaðarráðuneyti	
Dýragarðurinn Slakki	1.500
04-190-1.90 Ýmis verkefni	
Sögusetur íslenska hestsins, rannsóknir	6.000
Iðnaðarráðuneyti	
Á slóðum Vatnsdælasögu	2.000
11-599-1.90 Ýmis ferðamál	
Ferðapjónustan Grunnavík ehf., menningartengd ferðapjónusta	1.500
Félag um Snjáfjallasetur	1.000
Hákarlasýning og gestastofa í Bjarnarhöfn	1.200
Minja- og handverkshúsið Kört í Trékyllisvík	2.000
Víkinger á Vestfjörðum, menningartengd ferðapjónusta	4.000
Umhverfisráðun	
Arnarsetur Íslands	1.500
14-190-1.90 Ýmis verkefni	
Fuglaathugunarmiðstöð Suð-Austurlands	3.000
Alls til safna sem ekki eru í ríkiseigu	728.950
Söfn í ríkiseigu	
Einstakar ríkisstofnanir	
Gljúfrasteinn	35.500
Þjóðmenningarhúsið	103.000
Þjóðminjasafn Íslands	415.100
Listasafn Einars Jónssonar	17.900
Listasafn Íslands	165.400
Kvikmyndasafn Íslands	52.500
Náttúruminjasafn Íslands	26.900
Önnur söfn	
Þjóðveldisbærinn	2.000
Hrafseyri	22.900
Alls til safna í ríkiseigu	841.200
Alls til safna	1.570.150